

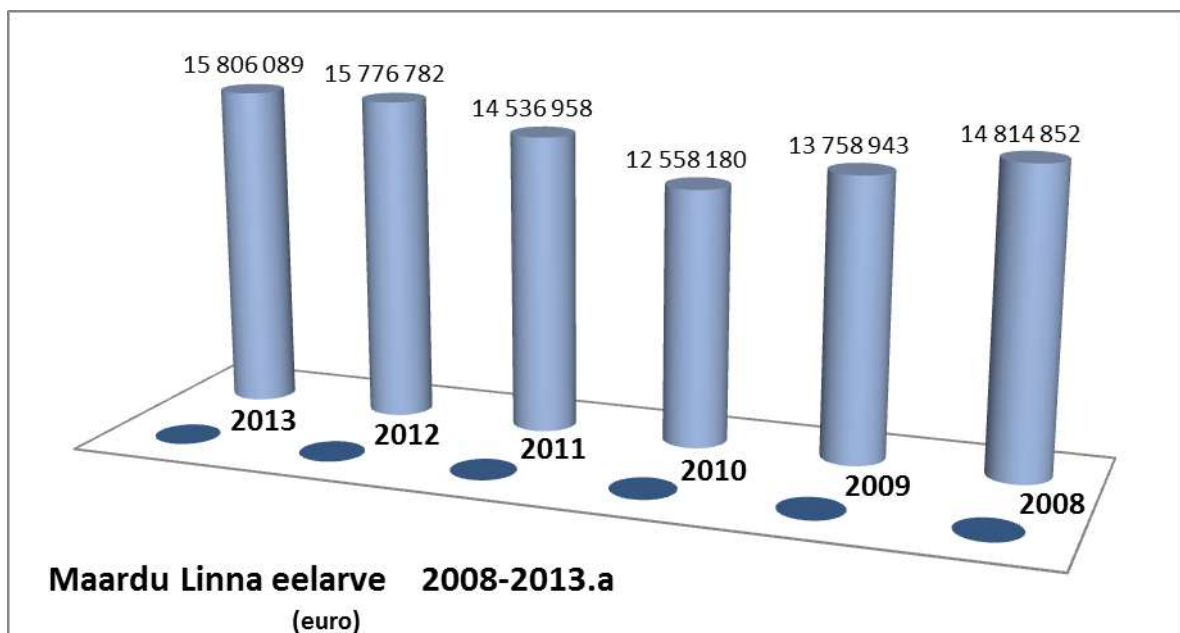
## SELETUSKIRI

### SISSEJUHATUS

Lisaeelarve koostamisel on arvestatud Maardu linna arengukavaga ja lisaeelarve on koostatud kohaliku omavalitsuse üksuse finantsjuhtimise seaduse (RTI,05.10.2010,72,543 ) sätete alusel.

Lisaeelarve koostamisel on jälgitud põhimõtet ,et tegevuskulud ei ületaks tulusid, mis koosnevad regulaarsetest maksudest ja linnavalitsuse ning allasutuste majandustegevusest laekuvatest summadest. Käesoleva lisaeelarve maht on 5 276 150 eurot. Maardu Linnavalitsuse valitsemisala 2013. aasta kogu eelarve koos eraldistega avalikult kasutatavate kohalike teede hoiuks (Vabariigi 07.02.2013.a korraldus nr.46 ja 2012.aasta riigieelarve seaduses kohaliku omavalitsuse üksustele määratud tasandus- ja toetusfondi jaotamine vastavalt 13.02.2013.a määrusele nr. 26 ) moodustab 15 806 089 eurot.

Eelarve koosneb tulu - ja kulueelarvest mis omakorda on klassifitseeritud vastavalt eelarve klassifikaatorile.





Riigikogu vähendas alates 2009. aasta aprillist kohalikele omavalitsusüksustele eraldatava tulumaksu määra 11,93%-lt 11,4%-le. 2013. aastal tõstis riik tulumaksu eraldamise määra kohalikele omavalitsustele 0,17 protsendipunkti võrra, so 11,57%-le maksustatavast brutotulust. Määra tõstmine toimub eluaseme maamaksuvabastuse osalise kompenseerimise eesmärgil.

Kohalikele omavalitsustele laekuv tulumaks sõltub kolmest põhitegurist: maksumaksjate arvust, keskmise palga suuruselt ja muude maksustatavate tulude tasemest ning kohalikele omavalitsusüksustele ülekantava tulumaksu määrast.

Maksuhalduri kontole laekunud tulumaksu eraldistest kantakse KOVile iga kuu 11. kuupäevaks 60% ning 18. kuupäevaks 25% kuu keskmisest tulumaksu eraldistest. Kuu keskmine tulumaksu eraldis on avansilise eraldise tegemise kuule eelnenud kuuel kuul kohaliku omavalitsuse üksusele eraldatud tulumaksu keskmine summa. Ülejäänud osa tulumaksust kantakse KOVi kontole kuu eelviimaseks tööpäevaks.

Seoses Eesti majanduse madalseisuga ja töötuse kasvu teise lainega ei ole oodata palkade ja hõivatute inimeste arvu suurendamist. Rahandusministeeriumi värske majandusproгноosi järgi kasvab 2013 aastal Eesti majandus vaid 3 %.

Eesti Töötukassa andmetel registreeriti Maardu linnas 28.02.2013 .a seisuga 681 töötut, 31.12.2012 .a seisuga oli töötuid 600 ja 28.02.2010 .a seisuga 2071 töötut. See tähendab, et 2013 aastal kahe esimese kuuga töötute arv on kasvanud 81 inimese võrra. Kõik need faktorid avaldavad oma mõju ka tulumaksu laekumisele.

## 2. K U L U D.

2013. aasta riigipoolseid sihtotstarbelisi vahendeid eraldati 3 657 238 eurot, sellest 320 069 eurot teede ja tänavate remondiks, 2 530 285 eurot hariduskuludeks, 283 826 eurot toimetulekutoetusteks, 64 177 eurot sotsiaaltoetuste ja –teenuste korraldamiseks ja arendamiseks, 154 264 eurot 1-9 klassi õpilaste toitlustamiseks ja 304 617 eurot sihtotstarbelisteks toetusteks ning riiklike projektide ellu viimiseks.

Eelmise ja käesoleva aastate vältel kasvanud inflatsioon ning elanike sissetulekute aeglane muutus mõjutab otseselt ka omavalitsuste võimet pakkuda avalikke teenuseid samas mahus ja kvaliteedis kui veel mõni aeg tagasi. Koos tööhõive ja tulude vähenemisega vähenevad ka omavalitsuste käsutuses olevad rahalised ressursid, teiselt poolt toob tööpuudus endaga kaasa ka vääramatu vajaduse suurendada omavalitsuste poolseid kulutusi sotsiaalmeetmetele, et tagada ka ühiskonna kõige kaitsetumatele turvatunne. Alates 2013 aasta jaanuarist seoses miinimumpalga tõstmisega kuni 320 euroni suurendati käesoleva lisaelarvega asutuste personalikuludid.

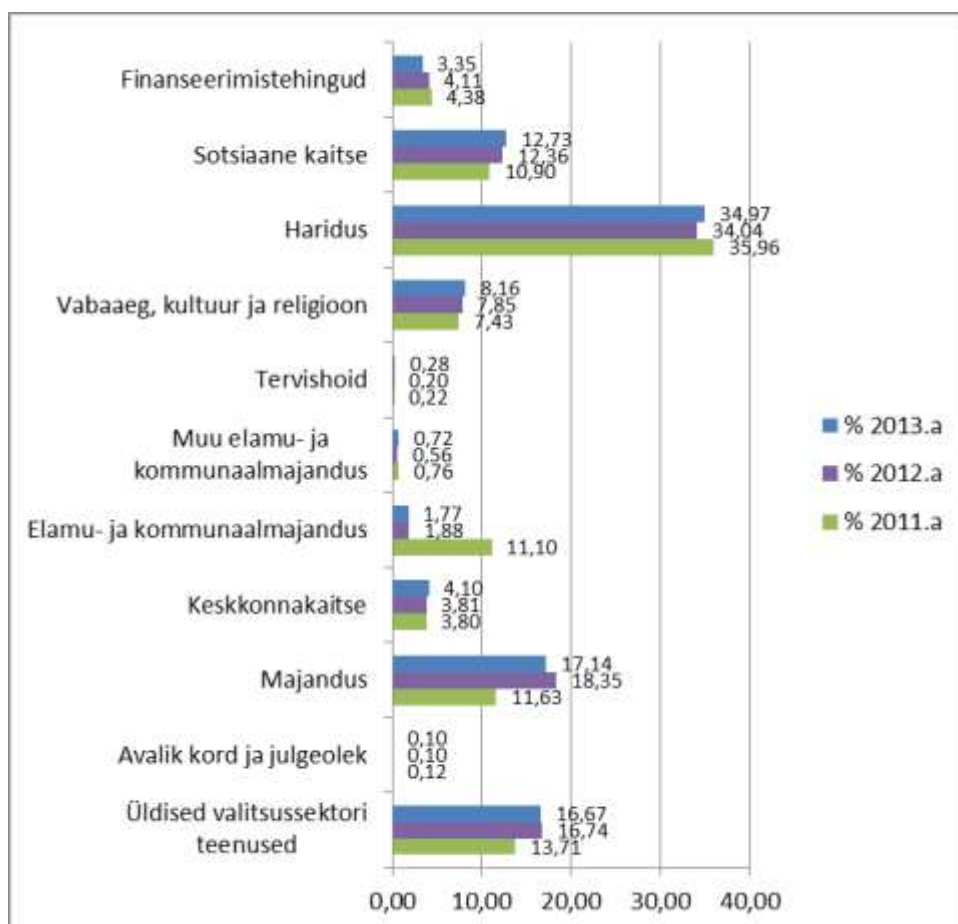
Käesoleva aasta eelarve kulude suuremateks eraldisteks on planeeritud hariduskulud 5 526 722 eurot (34,97% linna eelarvest). Kulud Maardu linna majandusele 2 709 937 eurot (17,14% linna

eelarvest) , keskkonnakaitseks 648 000 eurot, elamu- ja kommunaalmajanduse kuludeks 280 300 eurot ja muudeks elamu- ja kommunaalmajanduse kuludeks 113 200 eurot. Üldised valitsussektori teenused moodustavad 2 709 937 eurot (16,67% eelarvest), Sotsiaalse kaitse kulud moodustavad 2 012 370 eurot (12,73% eelarvest). Vabaaaja- , kultuuri- ja religiooni kuludeks on planeeritud 1 290 043 eurot (8,16%). Laenude tagasimakseteks on planeeritud 530 000 eurot (3,35% eelarvest ).

Eelarve kulude struktuuri aastate lõikes kajastavad tabel ja joonis :

**2013. AASTA EELARVE KULUDE KOONDTABEL.**

Kulude nimetus	2010.a	%	2011.a	%	2012.a	%	2013.a	%
	täpsustatud	eelarvest	täpsustatud	eelarvest	täpsustatud	eelarvest	täpsustatud	eelarvest
Üldised valitsussektori teenused	1 779 378	14,17	1 992 548	13,71	2 640 659	16,74	2 634 567	16,67
Avalik kord ja julgeolek	16 145	0,13	16 746	0,12	16 147	0,10	16 178	0,10
Majandus	1 504 156	11,98	1 690 447	11,63	2 895 201	18,35	2 709 937	17,14
Keskkonnakaitse	534 685	4,26	552 670	3,80	600 988	3,81	648 000	4,10
Elamu- ja kommunaalmajandus	270 666	2,16	1 613 207	11,10	296 730	1,88	280 300	1,77
Muu elamu- ja kommunaalmajandus	76 994	0,61	110 541	0,76	88 201	0,56	113 200	0,72
Tervishoid	37 069	0,30	31 317	0,22	31 317	0,20	44 772	0,28
Vabaaeg, kultuur ja religioon	1 077 553	8,58	1 080 778	7,43	1 239 183	7,85	1 290 043	8,16
Haridus	5 124 031	40,80	5 227 758	35,96	5 370 875	34,04	5 526 722	34,97
Sotsiaane kaitse	1 513 474	12,05	1 584 745	10,90	1 949 583	12,36	2 012 370	12,73
Finanseerimistehingud	624 029	4,97	636 200	4,38	647 900	4,11	530 000	3,35
<b>K O K K U:</b>	<b>12 558 179</b>	<b>100,00</b>	<b>14 536 957</b>	<b>100</b>	<b>15 776 784</b>	<b>100</b>	<b>15 806 089</b>	<b>100</b>



Investeeringud käesoleval aastal :

1) koostöös Keskkonnaministeeriumi KIK-ga on lõppstaadiumi jõudnud EL Ühtekuuluvusfondi abirahadega Maardu linna veemajandusprojekti realiseerimine. Projekti kogumaksumus on 25 milj.eurot, millest Maardu linna omaosalus on 1,83 milj.eurot. Projekti kavandatavat lõpetamine 2013.a juunikuul.

2) koostöös Ettevõtluse Arendamise Sihtasutusega (EAS) osaleb Maardu linn suures Harjumaa kergliiklusteede võrgustiku rajamise III etappi projektis. Projekti kogumaksumus on 1,82 milj. eurot. Riigi poolt antava toetuse määr on 85% projekti abikõlblikest kuludest ning omafinantseering peab moodustama vähemalt 15% projekti abikõlblikest kuludest. Käesoleval aastal alustatakse Kaldase tee-Vana-Narva mnt. kergliiklustee ehitust.

3) koostöös Ettevõtluse Arendamise Sihtasutusega (EAS) teostatakse Lasteaed Sipsik välisseinte renoveerimine - investeeringu summa 64 tuh. eurot ,sellest linna omafinantseerimine 50 %

Käesoleva lisaeelarvega on suurendatud kavandavatele investeeringutele ja projektidele reservfond .

Georgi Bõstrov  
Linnapea

Anatoli Kartov  
Rahandusosakonna juhataja

19. märts 2013. aasta.