



KONSOLIDEERITUD MAJANDUSAASTA ARUANNE

2012

MAARDU

**MAARDU LINNA
2012.a.
MAJANDUSAASTA ARUANNE**

Aruandekohustuslase nimetus	Maardu Linnavalitsus
Registrikood	75011470
Aadress	Kallasmaa 1, Maardu 74111
Telefon	6060714
Faks	6060701
Elektronpost	linnaavalitsus@maardu.ee
Interneti kodulehekülg	www.maardu.ee
Majandusaasta algus	01.01.2012
Majandusaasta lõpp	31.12.2012
Audiitorfirma	Grant Thornton Rimess OÜ

Dokument koosneb 106 leheküljest

SISUKORD

1. TEGEVUSARUANNE	5
1.1. Konsolideerimisgrupi struktuur.....	5
1.2. Üldandmed Maardu kohta	7
1.3. Konsolideerimisgrupi tähtsamad finantsnäitajad	9
1.4. Ülevaade majanduskeskkonnast.....	10
1.5. Ülevaade arengukava täitmisest	13
1.6. Maardu Linna tütarettevõtte AS Maardu Elamu 2012 . aasta tegevusaruanne.....	54
1.7. AS Maardu Vesi 2012.aasta tegevusaruanne	55
1.8. Maardu Linna tütarettevõtte OÜ Maardu Linnavarahooldus 2012. aasta tegevusaruanne	56
2. KONSOLIDEERIMISGRUPI RAAMATUPIDAMISE AASTAARUANNE	57
2.1. Maardu linna konsolideeritud bilanss.....	57
2.2. Maardu linna konsolideeritud tulemiaruanne	58
2.3. Maardu linna konsolideeritud rahavoogude aruanne.....	59
2.4. Maardu linna konsolideeritud netovara muutuste aruanne.....	61
2.5. Eelarve täitmise aruanne	62
2.6. Reservfondi kasutamise aruanne	66
2.7. Konsolideeritud raamatupidamise aastaaruande lisad.....	67
Lisa 1 Arvestuspõhimõtted.....	67
Lisa 2. Raha ja selle ekvivalendid	75
Lisa 3. Finantsinvesteeringud.....	75
Lisa 4 Maksu-, lõivu-, trahvinõuded ja kohustused	76
Lisa 5. Maksu-, lõivu- ja trahvikulud.....	76
Lisa 6. Muud nõuded ja ettemaksed.....	77

Lisa 7 Varud	77
Lisa 8 Osalused tütar- ja sidusettevõtjates.....	77
Lisa 9 Materiaalse põhivara liikumine	79
Lisa 10. Immateriaalne põhivara	80
Lisa 11. Muud kohustused ja ettemaksed.....	80
Lisa 12. Eraldised ja tingimuslikud kohustused.....	81
Lisa 13. Laenukohustused	82
Lisa 14. Saadud toetused	84
Lisa 15. Tulud kaupade ja teenuste eest	93
Lisa 16. Muud tegevustulud	93
Lisa 17. Antud toetused.....	94
Lisa 18. Tööjõukulud	95
Lisa 19. Muud tegevuskulud	97
Lisa 20. Seotud osapooled.....	98
Lisa 21. Bilansijärgsed sündmused	99
Lisa 22. Konsolideerimata finantsaruanded	100
Lisa 23. Selgitused eelarve täitmise aruande kohta.....	104
3. AUDIITORI JÄRELDUSOTSUS.....	105
4. ALLKIRJAD MAJANDUSAASTA ARUANDELE	106

1. TEGEVUSARUANNE

1.1. Konsolideerimisgrupi struktuur

Käesolev majandusaasta aruanne on koostatud Maardu linna konsolideerimisgrupi kohta, kuhu kuuluvad linna teenistused, ametiasutused koos hallatavate asutustega, linna valitseva ja olulise mõju all olevad üksused.

Maardu linn otsustab kohaliku omavalitsusüksusena talle seadusandlusega pandud kohaliku elu küsimusi ja korraldab nende lahendamist, samuti lahendab kõiki neid kohaliku elu küsimusi, mis ei ole seadusega antud riigiorganite või kellegi teise pädevusse. Maardu linn kui kohalik omavalitsusüksus on avalik-õiguslik juriidiline isik.

Maardu linna, kui kohaliku omavalitsusüksust, esindavad seaduste ja linna Põhimääruse alusel oma pädevuse raames linnavolikogu ja volikogu esimees, linnavalitsus ja linnapea.

Konsolideeriv üksus Maardu Linnavalitsus

- Maardu Gümnaasium
- Kallavere Keskkool
- Maardu Põhikool
- Maardu Kunstide Kool
- Lasteaed Sipsik
- Lasteaed Rukkilill
- Lasteaed Rõõm
- Maardu Rahvamaja
- Maardu Linnaraamatukogu
- Linnaarhiiv
- Maardu Linna Haldusbüroo
- Maardu Sotsiaalkeskus

Konsolideeritud üksused

- AS Maardu Elamu – 100% osalus
- AS Maardu Vesi - 100% osalus
- AS Linnavarahooldus - 100% osalus

Maardu linna omavalitsusorganid on:

- Linnavolikogu – omavalitsusüksuse esinduskogu, mis valitakse linna hääleõiguslike elanike poolt seaduse alusel;
- Linnavalitsus - linnavolikogu poolt moodustatud täitevorgan.

Maardu linna asutused on:

- Linnavalitsus kui ametiasutus, mis teostab avalikku võimu;
- Hallatavad asutused

Linnavolikogu kui kohaliku omavalitsuse esinduskogu valitakse neljaks aastaks vastavalt kohaliku omavalitsuse volikogu valimise seadusele.

Linnavolikogu on 21 liikmeline.

Volikogu esimees esindab volikogu ja juhib selle tööd. Linnavolikogu töö toimub vastavalt linnavolikogu poolt kehtestatud reglemendile.

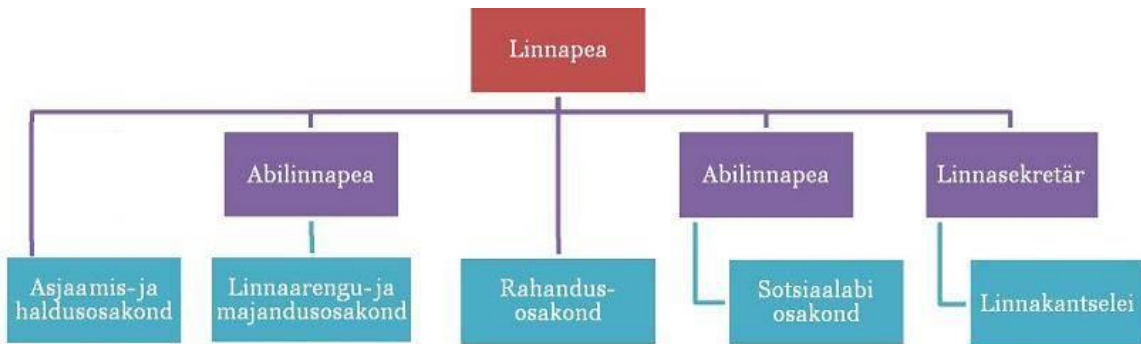
Linnavolikogus on kolmteist komisjoni:

1. Revisjonikomisjon
2. Eelarve -, arengu- ja majanduskomisjon
3. Õiguskomisjon
4. Elamu-, kommunaal-, ehitus- ja transpordikomisjon
5. Sotsiaalkomisjon
6. Ettevõtluse-, ja tööhõivekomisjon
7. Turvalisuse- ja korraaitsekomisjon
8. Haridus- ja noorsookomisjon
9. Kultuuri- ja spordikomisjon
10. Muuga aedlinna-, Järveäärse piirkonna-ja erasektori arengukomisjon
11. Keskkonnakaitsekomisjon
12. Tervisekaitsekomisjon
13. Välissuhete komisjon

Linnavalitsus – on linna omavalitsuse kollegiaalne täitevorgan, mis viib ellu volikogu ja riigi õigusaktidega talle pandud ülesandeid.

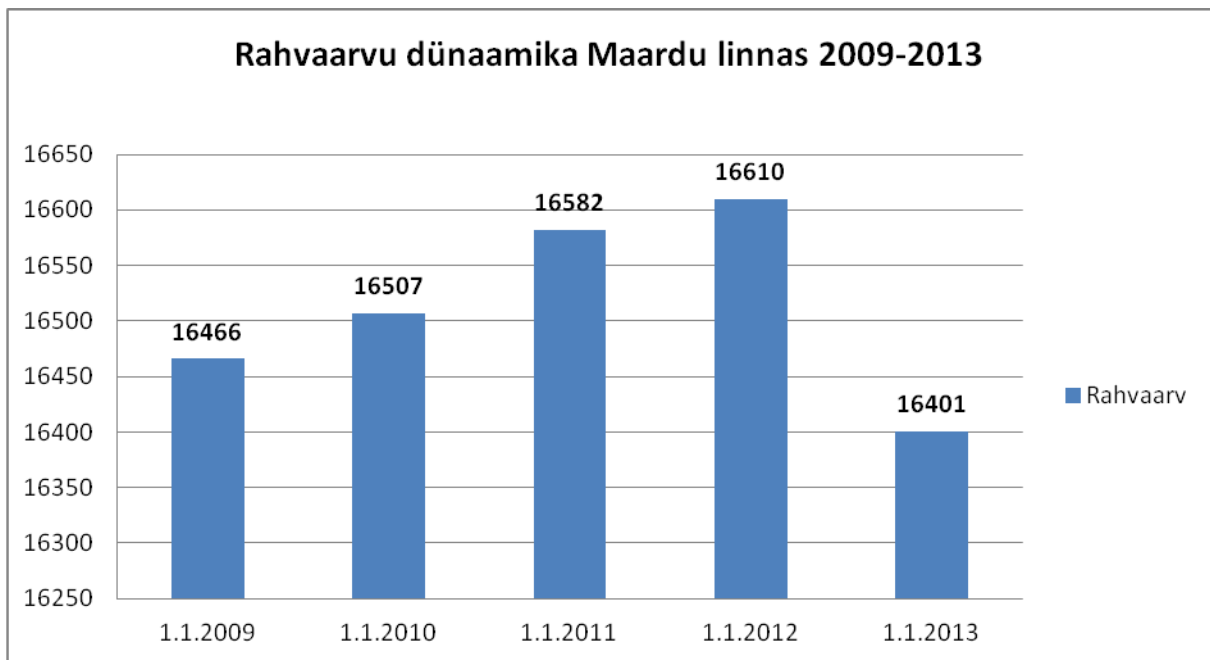
Maardu linna tegevjuhtkonnaks on viieliikmeline Maardu Linnavalitsus- linnapea, kaks abilinnapead, Maardu Sotsiaal-maja juhataja ja LAMO juhataja.

Maardu linnavalitsuse struktuur

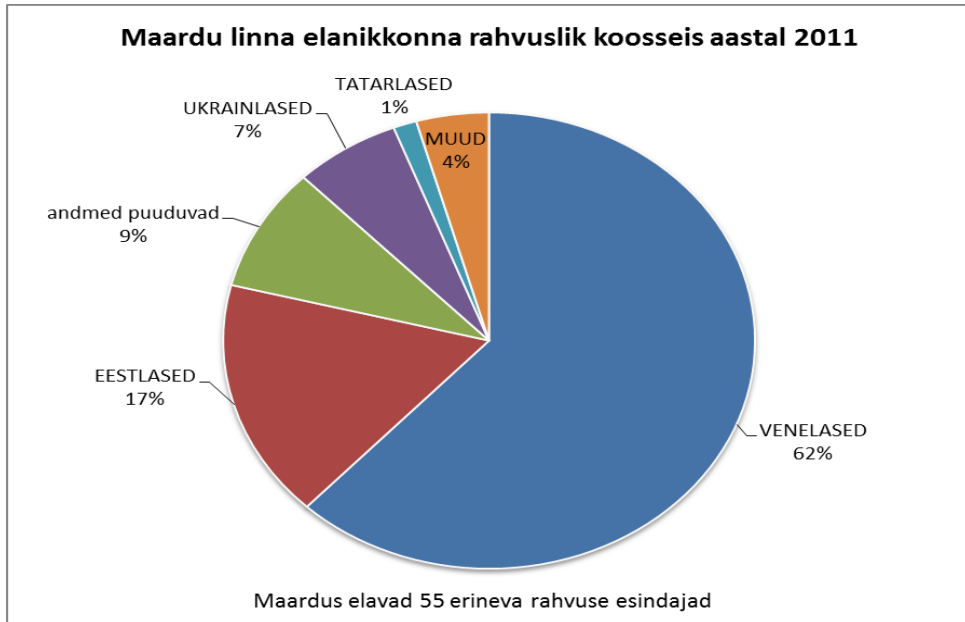


1.2. Üldandmed Maardu kohta

Eesti rahvastikuregistri andmetel elas Maardu linna haldusterritooriumil 01.01.2013 aasta seisuga 16 401 inimest. Viimase viie aasta jooksul pole märkimisväärsed muutused elanike arvus toimunud ning see on kõikunud ca 16 400-16600 piirides (vt graafik). Linnaelanike arvu suurenemisel on linnavalitsus näinud perspektiivi Muuga piirkonnas, arvestades asjaolu, et Muugal asuval ca 3500 kinnistul elas Maardu elanikke ainult 1741.

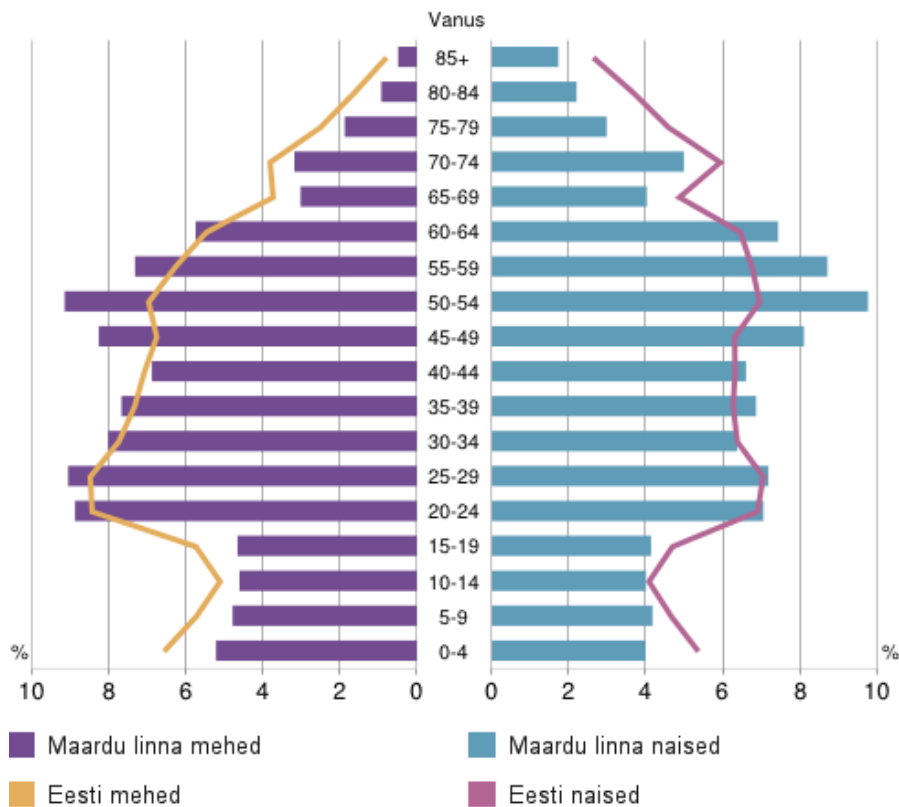


Maardu linna elanikkonna rahvuskoosseisus on ülekaalus venelased (62 %), järgnevad eestlased (17 %) ning muud rahvused



Allikas: Statistikaamet (2011.a. rahva- ja eluruumide loendus)

Maardu linna rahvastikupüramiid, 1. jaanuar 2012



Allikas: Statistikaamet

Vaadates linna elanike soolis-vanuselist struktuuri võib ära märkida, et see ei erine olulisest terve Eesti struktuurist. Kuid võrreldes varasemate aastatega, kus keskmine vanus oli 36 eluaastat, on see veidi suurenenud ja moodustab tänaseks 40, 5 aastat.

1.3. Konsolideerimisgrupi tähtsamad finantsnäitajad

	2012	2011	2010	2009
Bilansi näitajad				
Varad aasta lõpus	55 381,34	54 695,57	24 986,12	19 611,08
Kohustused aasta lõpus	12 302,26	30 120,61	11 889,03	7 798,66
Netovara aasta lõpus	43 079,08	24 574,96	13 097,09	11 812,42
Tulemiarunde näitajad				
tegevustulud	21 652,32	19 048,67	14 927,83	14 651,57
Tegevuskulud	-15 945,65	-19 912,25	-14 172,10	-14 577,38
Tulem	5 226,04	-1182,19	613,92	-97,07
Muud näitajad				
Põhivarainvesteeringute maht	-2 412,25	-3 557,72	-2 796,94	-137,15
Likviidsus	1,350	0,957	0,661	0,540
Lühiajaline maksevõime	1,3622	0,9588	0,6642	0,5504
kohustuste osakaal varadest	0,2221	0,5507	0,4758	0,3977
Laenukohustuste osakaal varadest	0,1109	0,1183	0,2345	0,2660
Piirmäärade täitmine arvestusüksuse konsolideeritud näitajate alusel				
Põhitegevuse tulem	3 012,05	2 283,11	1 203,62	217,21
Netovõlakoormus	3 912,55	5 526,04	5 178,79	3 365,43
Piirmäärade täitmine konsolideerimata näitajate alusel				
Põhitegevuse tulem	2 493,16	-2 738,94	430,47	711,56
Netovõlakoormus	1 548,08	3 009,64	3 042,15	3 287,61

Maardu Linna konsolideerimisgruppi bilansi näitajatest erilist tähelepanu väärib varade kasvu kombinatsioon kohustuste vähenemisega ja sellest tingituna netovarade kasv 2012 aasta lõpu seisuga. Näiteks netovarade väärtus 2012 .a versus 2011.a on kasvanud 18 504 tuh. euro võrra, aga võrreldes 2009 aastaga netovara kasvas 3,6 korda. 2012 tulem on samuti kasvanud märkimisväärselt.

Likviidsuse näitaja (Käibevara-varud) / lühiajalised kohustused = 1,35 .

2011 aastal sama näitaja oli 0,957 . Nimetatud parameetri kasv on tingitud lühiajaliste kohustuste vähenemisega ja likviidsete varade suurenemisega.

Eriti positiivselt võib hinnata Maardu linnavalitsuse netovõlakooormuse kahanemist poole võrra -2012 aasta lõpu seisuga 1 548,08 tuhat eurot. Konsolideeritud netovõlakooormus omab samuti languse tendentsi , 2011 aastal oli 5 526,04 tuh. eurot aga 2012 aastal juba 3 912,55 tuh. eurot.

Lühiajaline maksevõime = käibevara/ lühiajalised kohustused = 1,36215

Kohustuste osakaal varadest = 0,22213

Laenukohustuste osakaal varadest = 0,110927

1.4. Ülevaade majanduskeskkonnast

Eesti Panga andmetel eesti majanduskasv aeglustus 2012.aastal 3,2 %. Aeglustumise peamiseks põhjuseks olid nõrgenenud välisõudlus ja tootmismahtude vähenemine töötlevas tööstuses. Enim panustasid majanduskasvu avaliku sektori investeeringud hoonetesse ning rajatisse. Riigi avaliku sektori esindav Maardu linn ei olnud selles valdkonnas erandiks – CO2 rahadega vahetati lasteaed Rukkilill aknaid ja soetati eelarve vahendite arvelt Vaba Aja Keskus.

Hõive kasv riigis tervikuna jätkus aasta lõpus , kuid Maardu linnas on töötute arv aasta lõpus stabiliseerunud tasemele 590 kuni 650 töötut. Töötuse arengu edasine trend 2013 aastal ei ole selge. Eesti Töötukassa andmetel registreeriti Maardu linnas 31.10.2012 .a seisuga 580 töötut , 31.12.2011 .a seisuga oli neid 757 . See tähendab, et 2012 aastal on kümne kuuga tööhõive paranenud 177 inimese võrra, samas on tunda Maardu linnas registreeritud elanike arvu kahanemist.

Eelarve tulud

2012 aastal moodustasid Maardu linna tulud kokku 15 144 262,25 eurot, mis koosnes :

- Põhitegevuse tulud - 13 925 027 eurot
- Põhivara soetuseks saadav sihtfinantseerimine – 1 217 985,41 eurot
- Finantstulu - 1 249,78 eurot

(vt Eelarve täitmise aruanne)

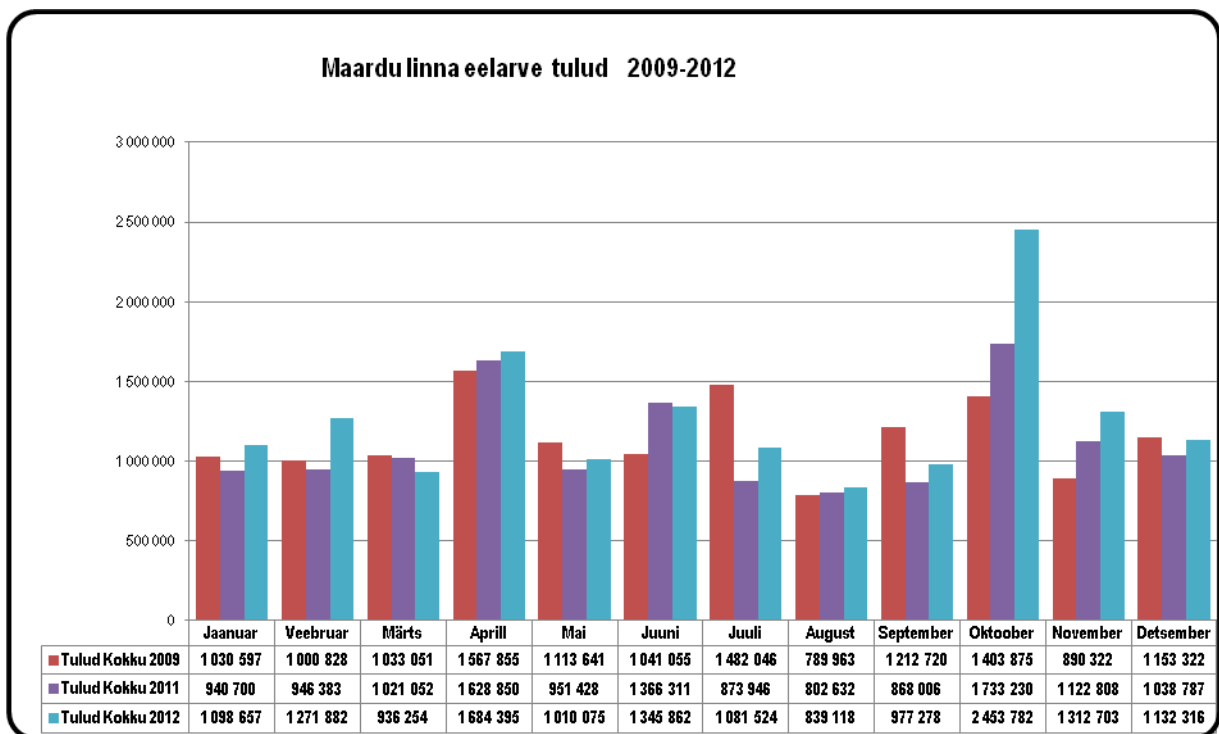
Maardu linna 2012.aasta põhitegevuse tulud kokku oli 13 925 027 eurot ehk 101,9 % plaanitud. Võrreldes 2011 aastaga laekus tulusid 630 895 eurot ehk 4,7 % rohkem.

Maksutulused laekus eelarvesse 9 825 494 eurot ehk 102,6 % kavandatust. Võrreldes 2011 aastaga laekus maksutulused 837 191 eurot ehk 9,3 % rohkem.

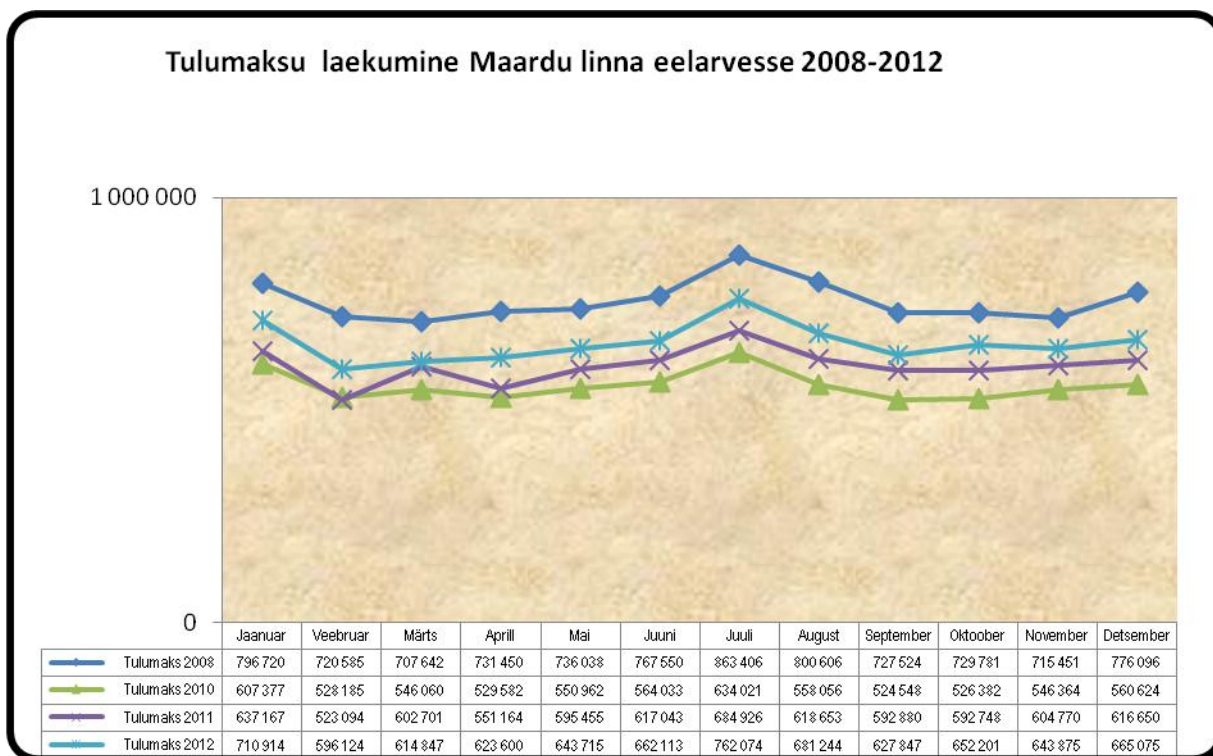
Kohalikele omavalitsustele laekuv tulumaks sõltub kolmest põhitegurist: maksumaksjate arvust, keskmise palga suuruselt ja muude maksustatavate tulude tasemest ning kohalikele omavalitsusüksustele ülekantava tulumaksu määra.

Füüsilise isiku tulumaks ja maamaks moodustasid Maardu linna eelarves 70,5 % kõikidest põhitegevuse tuludest, 56,6 % ja 13,9 % vastavalt.

Tulude laekumine ja füüsilise isiku tulumaksu laekumine on kajastatud alljärgnevatel joonistel :



Graafikust selgub, et igakuine positiivne rahavoog toob linnakassasse 900 000 kuni 1 300 000 eurot, erandiks oli 2012 oktoober maamaksu tasumise tähtaja ja riigi toetuste üheaegse laekumiste tõttu.



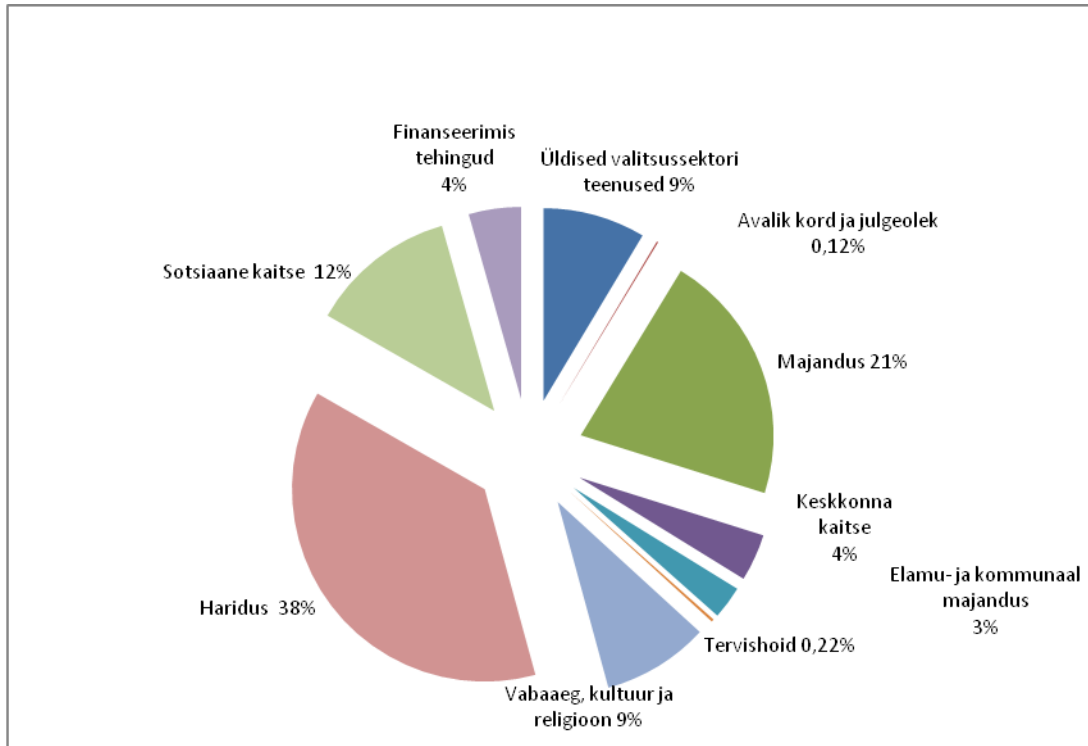
Vaatamata suhteliselt heale tulumaksu laekumisele 2012 aastal, kriisieelset 2008 aasta tulumaksu laekumise taset saavutatud ei ole (2008 aastal laekus 9 072 917 eurot, 2012 aastal laekus aga 7 883 629 eurot)

Kõikidest allikatest antavate toetuste summa on suurenenud 983 500 euro võrra, selle kasvu taga on valdavalt sihtotstarbelised toetused põhivara soetamiseks (CO₂ vahenditest rahastatavate objektidesse investeerimine ja kergliiklustee ehitamine EAS vahendite arvelt) Muude tulude laekumine on vähenenud aastaga 28 800 euro võrra, langus on tingitud vee erikasutamise laekumiste vähenemisega ja rendi-üüritulude vähenemisega.

Eelarve kulud

Täpsustatud eelarve kulud moodustasid 14 214 902 eurot ehk 90,1 % aasta eelarvest.

2012 aasta kulude struktuuri tegevusalade järgi iseloomustab järgmine joonis :



Käesolevast graafikust on näha, et suurem osa eelarve vahenditest oli suunatud haridusele (alus-, põhi- ja keskharidus kokku 38 % ehk 5 330 921 eurot). Linnaeelarve vahenditest 12% eraldati sotsiaalsele kaitsele.

Linnaeelarve vahenditest 28 % suunati linna majanduse erinevatele valdkondadele.

1.5. Ülevaade arengukava täitmisest

Maardu Linna arengukava 2012-2020 on kehtestatud Maardu Linnavolikogu 29.septembri 2012 määrusega nr 69. Käesoleva määrusega tunnistati kehtetuks “Maardu linna arengukava aastani 2015” alates 1. oktoobrist 2012. Kohaliku omavalitsuse korralduse seaduse § 22 lg 1 p 7 kohaselt on arengukava muutmine volikogu ainupädevuses ja § 37 lg 7 järgi kinnitab volikogu arengukava või selle muudatuste vastuvõtmise määrusega enne, kui valla- või linnavalitsus esitab eelarve eelnõu valla- või linnavolikogule, või hiljemalt eelarveaastale eelneva aasta 1.oktoobriks. Vastavalt seadusele peab arengukava ajaline ulatus hõlmama vähemalt nelja eelseisvat eelarveaastat. Maardu linna põhimääruse § 52 lg 3 kohaselt on arengukava muutmise või tühistamise vajadust tingivate asjaolude ilmnemisel, linnavalitsusel õigus ja kohustus algatada linnavolikogus arengukava muutmise või tühistamise menetlus.

Vastavalt arengukavale linna eelarve ja investeerimispoliitika valdkonnas oli kavandatud aastateks 2012-2013 mõõdukas investeerimine riiklikesse ning mitteriiklikesse struktuuride poolt rahastatavate projektidesse omafinantseeringu kaudu ja eelarve vahendite ümberjaotamise teel. Antud eesmärk on täidetud : on tagatud omafinantseerimine kõikide projektide realiseerimiseks ja reservfondi vahenditest on soetatud Vaba aja keskus, samas laenukoormus ei ole suurendatud.

Maardu Linna arengukavas püstitatud eesmärkide saavutamise mõõtmiseks ei ole indikaatoreid kehtestatud, kuid kõikides valdkondades püstitatud eesmärgid on täidetud. Üksikasjalikult arengukavaga püstitatud eesmärkide saavutamise protsess on kirjeldatud ülevaates valdkondade lõikes.

Ülevaade finantsdistsipliini tagamise meetmete täitmisest

Kohaliku omavalitsuse üksuse finantsdistsipliini tagamise meetmed on kehtestatud Kohaliku omavalitsuse üksuse finantsjuhtimise seadusega (RT I 2010, 72, 543), üheks tähtsamatest meetmetest KOVide jaoks on nõue, et netovõlakoormus ei või ületada 60 protsenti aruandeaasta põhitegevuse tuludest. Maardu Linn on üks vähestest omavalitsustest kus nimetatud seaduse nõue on täidetud. Maardu linnal ei ole ei raske finantsolukorra tekkimise ohtu, ega algatatud saneerimiskava.

Ülevaade tegevustest valdkonniti

Haridus

Haridusvaldkonna märksõnad 2012. aastal Eesti tasandil olid õpetajate streik ja lubatav palgatõus. Üleriigilises õpetajate streigis ei jäänud kõrvaltvaatajaks ka Maardu linna allasutuste munitsipaalkoolide ja koolieelsete lastasutuste õpetajad ja töötajad. Lastevanemate poolt mõistlik arusaamine ja allasutuste juhtide võimekus suurepäraselt ühepäevane kriisolekord lahendada, andsid võimaluse osaleda solidaarsusstreigis Maardu linna munitsipaalasutustes töötavatele õpetajatele ja töötajatele toetamiseks õpetajaskonna ühisnõudmisi. 2013. aastaks kinnitatud riigieelarves on riigipoolne katse kitsaskoha likvideerimiseks osaliselt fikseeritud.

Maardu linna tasandil olid kaks suuremat õnnestumist riigi lubatud heitkoguse ühikutega kauplemise kokkulepest saadud vahendite arvelt Kallavere Keskkooli ventilatsioonisüsteemi ehitustööde lõpetamine ja lasteaias Rukkilill akende ja uste täielik väljavahetamine.

Haridusvaldkonna eesmärgid 2012. aastaks olid:

- jätkata lahenduste otsimist Muuga lasteaed – vabaajakeskuse rahastamiseks;
- otsida lisavõimalusi tugiteenuste kättesaadavuseks hariduslike erivajadustega lastele Maardu munitsipaalharidusasutustes;
- lähtudes sisehindamise aruandest kooskõlastada seadusandlusega Kallavere Keskkooli arengukava
- alustada lasteaias logopeedilise rühma avamise ettevalmistustega - ;
- viia sisse vajalikud muudatused Maardu linna 2012-2020 arengukavas;
- 2013. aasta eelarves suurendada 5% töötasufondi;
- 2013. aasta eelarves ette näha täiendav 1,0 logopeedi koht, eesmärgiga avada 2013 septembris lasteaias Rõõm erirühm .

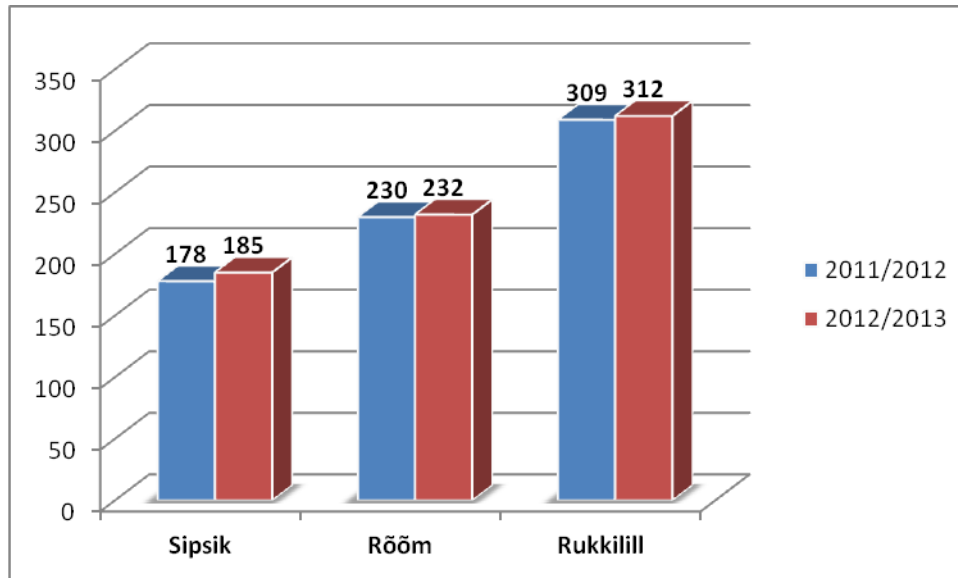
Alusharidus

2012. aasta lõpu seisuga tegeles jätkuvalt Maardu linnas alushariduse andmisega 3 munitsipaallasteaeda. Maardu koolieelsetes lasteasutustes omandas alusharidust 679 last, 2011. aastal 717 last. Lisaks Maardu linna haridusasutustele osales 17 Maardu linna last (2011. 20 last) teiste KOV-de lasteaedades, teistest omavalitsusüksustest Maardu linna lasteaedades 74 last (2011. aastal 70).

Lasteaiaõpetajatele töötasu arvestamise aluseks oli Maardu Volikogu poolt 26.02.2008 kehtestatud määrus nr 159, mis määrab kõrgharidusega õpetaja töötasu alammääraks 598,21 eurot. Senimaani on lasteaedade direktorid suutnud läbi raskuste oma töötajaskonda hoida, kuid lähinaabrite ahvatlevad palgamäärad sunnivad meidki taseme hoidmiseks otsima rahuldavaid muudatusi. Samas oleme võrreldes naabritega suutnud paremini tagada oma linna lastele lasteaiakohti. Üldtendentsina vabariigis tervikuna kasvav mure, et suureneb haridusliku erivajadustega laste arv, kohustab meidki leidma alternatiivseid võimalusi lasteaiakohtade loomisel. Lastevanemate osamaks tõusis 1. aprillist 2012. aastal 22-lt eurolt

26 eurole. 1. septembrist 2012. kallines 30 eurole nende laste osamaks, kelle elukoht ei ole Eesti Rahvastikuregistri andmetel Maardu linn. Lapse toiduraha maksumus on 1,47 (2011-1,44) eurot päevas.

Alusharidust saavate laste arv Maardu linna lasteaedades



Lasteaed Rukkilill

2012. aastal vahetati lasteaias Rukkilill (Nurga 2 ja Kellamäe 1) välja CO2 heitkoguse ühikutega kauplemise kokkuleppest saadud vahendite arvelt 105 akent ja 16 välisust, mis tunduvalt parandab ruumide soojapidavust klassiti kui üldiselt majas tervikuna. Kooliteed alustas 2012. aastal lasteaiast 45 last. Plaanitult toimus ühes rühmas täies mahus uue mööbli uuendamine (garderoobikapid, jalatsiriulid, käterätikuriulid, kapid, voodid). Kööki hangiti uus kartuli (juurvilja) koorimismasin ja tehti sanitaarremont. Kahe maja 1 korrusel suudeti paigaldada 4 tuletõkkeust. Lasteväljakutele ehitati kaks kaheosalist katusealust. Suurimaks kordaminekuks õppetöö plaanis oli projekti “Harjutame Eesti kultuuri ja eesti keelt Maardu mitmekultuurilises venekeelses lasteaias Rukkilill” läbiviimine lasteaias. Projekt andis lastele suurepärase võimaluse õppida eesti keelt tavapärasest õpikeskkonnast eemal, mis oli lastele kindlasti põnev ja õpitud teemad kinnistusid paremini. Vajakajäämistest tuleb mainida jätkuvalt Nurga 2 hoonet, kus katus laseb läbi. Metoodilises plaanis vajab tõhustamist töö probleemsete perekondade lastevanematega.

Lasteaed Sipsik

Õnnestunud täiendus asutuse töökorralduse parandamisel oli 2012. aastal logopeedi lisandumine töötajaskonna koosseisu. Jätkus 2011. aastal alanud lastevanematele Hasartmängu Nõukogu poolt eraldatud toetuse raames Kordoni perekoolituse II astme koolitus lasteaias. Õnnestus Mesimummide rühma riietus- ja tualettruumi renoveerimine, mööbli vahetus; eripedagoogi kabineti renoveerimine ja mööbliga sisustamine; lasteaias katuse osaline renoveerimine (ventilatsiooniluukide renoveerimine), lasteaias õueala vahendite renoveerimine ja uuendamine (kiikede vahetus, roniala ja kaalukiige soetamine), mängu- ja õpivahendite soetamine, konventsioonahju soetamine. Kooliteed alustas lasteaiast 2012. aastal 45 last. Jätkuvalt vajab lahendust 2 erineva maja personali omavahelise koostöö tõhustamine ja laste kohanemine algul sõimerühmaga ja siis peamajja üle tulles aiarühmaga (ideaalvariandis ühes majas). Välisfassaadi täielikuks renoveerimiseks esitati täiendavate argumentidega uus projektitaotlus EAS-le, millele saadi 2013. aastaks positiivne vastus.

Lasteaed Rõõm

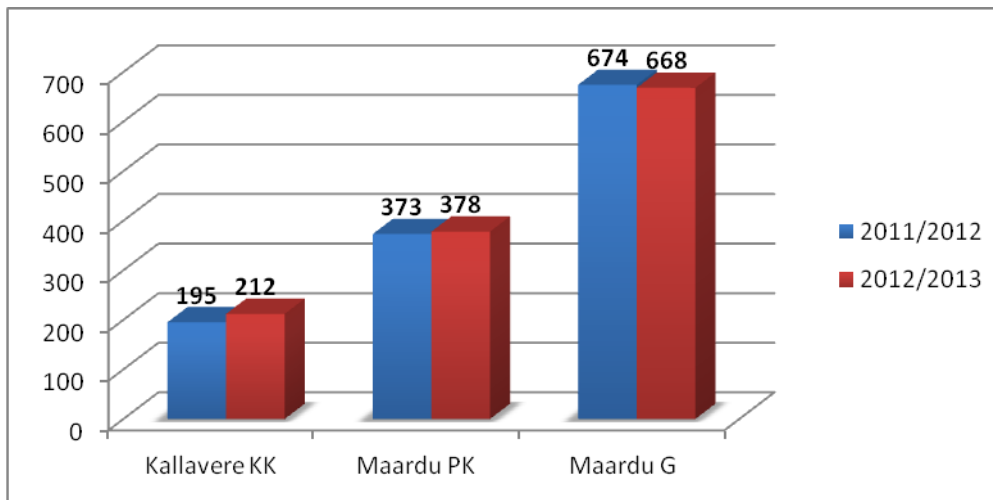
Meeldivaks lisainvesteeringuks oli küttesüsteemi täiendav rekonstrueerimine ja otsaseinte soojustamine CO₂ heitkoguse ühikutega kauplemise kokkuleppes saadud vahendite arvelt. Planeeritud 12. rühma kapitaalremondi lõpetamine ja uue mööbli soetamine. Uued atraktsioonid mänguväljakutele Integratsiooni Sihtasutuse projekti „Sõbraga koos“ toel (3300 eurot) osalesid 53 last erinevates muuseumiprogrammides ja külastasid Nuku muuseumi ja õppisid eesti keelt süvendatult. Kooliteed alustasid 2012.aastal 43 last. Lahendamata lasteaias territooriumi ümbritseva aia lagunened ja roostetanud (eriti Haigla tänava-poolne kül) seisund. Vee- ja kanalisatsioonisüsteemi osaliselt vanad torud (veetrass keldris). Endiselt on suurimaks kitsaskohaks töötajate riigikeele oskus nõutaval tasemel. Jätkuvalt väga suur arv logopeedilisi lapsi lasteaias + 3 raske erivajadusega last tavarühmas. Hädasti oleks vaja avada logopeediline rühm nõustamiskomisjoni soovitusetega lastele. Mänguväljakut uuendati uute atraktsioonidega: 1 suur kiik, 3 vedrukiike ja veoauto.

Põhi- ja üldharidus

2012. aasta lõpu seisuga pakkus Maardu linnas põhi- ja üldharidust 3 munitsipaalkooli. Maardu munitsipaalkoolides omandas haridust 1369 (2011-1394) last. Lisaks Maardu linna haridusasutustele käis Maardu linna 294 (2011-260) last teiste KOV-de koolides, teistest omavalitsusüksustest Maardu linna koolides 181 (2011-200) last. Maardu linna

hariduskulude osakaal moodustas kogu linna eelarve kuludest 34% (2011-36 %). Õpetajate töötasude arvestamisel võeti aluseks Maardu Linnavolikogu 30.06.2009 poolt kehtestatud määrus nr 184, mis kehtestas töötasu alammäärad vastavalt atesteerimisel omistatud ametijärkudele (noorempedagoog – 608,18 eurot, pedagoog – 644,04 eurot, vanempedagoog – 736,07 eurot ja pedagoog-metoodik – 888,88 eurot). Laste toitlustamine alg-ja põhihariduse omandamisel on õpilastele riigieelarvelistest vahenditest tasuta, üldkeskhariduse õpilastele 1,08 (2011-1,03)eurot, mille tasuvad täismahus lapsevanemad.

Koolides õppivate laste arv



Maardu lapsed õppimas teiste KOV-de koolides

	1 kl	2 kl	3 kl	4 kl	5 kl	6 kl	7 kl	8 kl	9 kl	G 10	G 11	G 12	G1	G2	G3	
jaan.11	8	14	20	22	13	25	22	27	23	33	28	20	15	4	4	278
jaan.12	11	11	13	25	24	15	26	28	26	28	42	30	1	7	5	292
sept.11	11	11	13	23	22	17	29	27	26	29	48	27	2	15	4	304
sept.12	11	11	15	13	23	29	20	34	30	37	24	37	9	1	5	299

Teiste KOV-de lapsed Maardu linna haridusasutustes

	jaan	veeb	märts	apr	mai	juuni	juuli	aug	sept	okt	nov	dets
MG	115	117	117	117	117	116	82	79	102	111	119	121
KKK	40	39	40	43	44	44	39	39	53	52	53	51
MPK	29	29	31	30	30	30	24	25	26	24	24	24
Rukkilill	12	13	15	19	18	16	16	16	15	13	17	18
Rõõm	12	14	16	18	20	16	16	15	18	17	22	21
Sipsik	50	48	47	50	51	48	47	46	41	40	39	40
	258	260	266	277	280	270	224	220	255	257	274	275

Maardu Gümnaasium

Koolile traditsiooniliselt oli 2012. aasta kevadelgi lõpetajate hulgas medaliga lõpetajaid: kuldmedaliga – 2, hõbemedaliga – 4 õpilast. Tänu mitmetele erinevatele projektitaotlustele õnnestus taotleda koolile lisaraha, millest 2012. aastal laekus 17571,54 eurot (KIK – „Keemiaprojekt“ ja „Oma silm on kuningas“, MISA täiskasvanud õppija täiendav eesti keel ja „Minu ilus Eestimaa“), lisaks osalesime ka suurprojektides „Kaitse end ja aita teist“ ja „Minu Riik“ ning koolipiima ja koolipuuvilja programmides. Jätkus osalemise Tiigrihüppe projektis Tikitiiger. Oli 8 võitjat vabariiklikul ja 23 võitjat piirkonna aineolümpiaadidel, konkurssidel ja viktoriinidel. Huvitegevuse mitmekesisus koolis oli tagatud läbi 22 erineva tegevusringi milles osales 740 last, ehk 70% õpilaskonnast.

Maardu Põhikool

Kooli lõpueksamite tulemused võrreldes 2011 aastaga on kõikides ainetes paranenud. Põhikooli lõpetajatest jätkas 21 last õpinguid gümnaasiumites (Maardu Gümnaasiumis 2). Planeeritud töödest suudeti teha remont 2 klassiruumis ja renoveeriti fuajee ning vahetati I korruse ja keldriruumide keskküte torustik. Endiselt on probleemiks amortiseerunud koolimaja, mis vajab kapitaalremonti (vundament, kanalisatsioon), samuti klasside valgustite vahetamist. Septembris edukalt läbitud temaatiline riiklik järelevalve andis kõrge hinnangu haridusliku erivajadustega laste õppekorraldusele Maardu Põhikoolis.

Kallavere Keskkool

Kallavere Keskkooli põhieesmärgiks oli uuele õppekavale ülemineku kindlustamine, õpilaste varustamine uue õppematerjaliga. Edukalt viidi läbi kooli sisehindamine mille alusel koostati uus arengukava 2013 -2015.a. Õpetajad Margus Sild, Ailar Lyra ja Ingrid Kärner lõpetasid 2012 aasta kevadel Tallinna Ülikooli. 25 õpetajast on 6 vanemõpetajad Häid tulemusi saavutati spordivõistlustel (algklasside rahvastepall, suusatamine, maadlemine), näiteringide ülevaatusel, deklamaatorite konkursil, aineolümpiaadidel ja kooride lauluvõistlusel. Lastekoorile omistati I kategooria. Eesti keele olümpiaadi võitja Käthy Rannaste esindas Harjumaad vabariiklikul olümpiaadil. Koolis töötas 17 huviringi, neis osales 76% õpilastest. Osteti juurde 7 uut arvutit, 3 videoprojektorit ning teisi õppevahendeid, mis aitavad paremini õppetunde läbi viia. 2012 aastal lõpetati CO2 heitkoguse ühikutega kauplemise kokkuleppest saadud vahendite arvelt ventilatsiooni süsteemi ehitustööd. Ilusa välisilmega koolimajja

sisenemisel riivab silma ilmetu fuajee. Tõsist muret valmistab riigipoolne suunitlus väikearvulise õpilaskonnaga keskkoolide sulgemine.

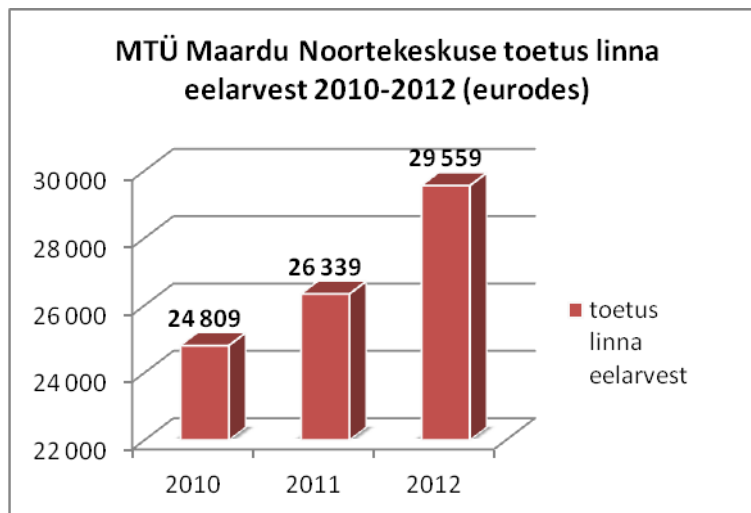
Maardu Kunstide Kool

Võrreldes 2011.-ga on õpilaste arv koolis suurenenud 175-lt-186-le. Maardu Kunstide Kooli eelarve 2011. aastal oli 223 022 eurot, 2012. aastal 231 260 eurot. Lastevanematele kehtestatud õppemaksu suurus oli 2012. a muusika erialal 35.- ja kunsti erialal 30.- eurot kuus. Üldjoontes moodustasid Kunstide Kooli õpilaskonna enamuse Maardu linna lapsed. Naabervalla laste (7 last) osalemist Kunstide Kooli õppetöös maksis osaliselt vastavalt sõlmitud lepingule Jõelähtme vald. Kooli atraktiivsust suurendab nüüdsest kooli koduleht <http://hot.ee/m/maardukunstidekool/>.

Noorsootöö

Maardu linnas koordineerib noorsootööd 2006. aastal asutatud Mittetulundusühing Maardu Noortekeskus, mis asub aadressil Noorte 6. Keskus on avatud tööpäeviti kella 15.00 – 20.00 ning laupäeviti 14.00 – 19.00. Pühapäeval on keskus klubitegevuse päralt kella 12.00 – 15.00 ning noorteparlamendi käsutuses kella 15.00 – 19.00-ni. Töötajaid on kokku kolm.

MTÜ Maardu Noortekeskuse rahastamine toimub peamiselt Maardu linna eelarvest, millele lisandub erinevatest projektifondidest saadud tulu. Viimastel aastatel on linna toetus noorsootööle pidevalt tõusnud. 2012.a toetas AS VOPAK E.O.S. noortekeskuse tegevust 14000 euroga.



Noorsootöö valdkondadeks on: erinoorsootöö; noorte huviharidus ja huvitegevus; teavitamine ja nõustamine; noorsoo-uuringud; noorsootöölane koolitus; noorte tervistav ja arendav puhkus; noorte töökasvatus; rahvusvaheline noorsootöö ning noorte osalus.

Noortekeskust külastas 2012 aastal keskmiselt umbes 55-70 noort päevas, sõltuvalt üritustest ja aastaajast. Põhilisteks külastajateks on päevasel ajal noored vanuses 10 – 14 aastat ning õhtusel ajal 14-21 aastased. Traditsioonilisteks üritusteks on:

- Noorte vaba aja sisustamine (lauahoki, piljard jm pallimängude võistlused);
- Noorteüritused - noorteballid, kontserdid, tantsufestival, näitused, jms;
- Koolitused
- Noortelaagrid
- Lisaks tegutsevad mitmed huviringid ning klubid (tehnikaring, maleklubi, KVN).
Noorteorganisatsioonidest on stabiilselt tegutsema asunud skaudid.

Kultuurivaldkond

Linna kultuurielu korraldajaks ja koordineerijaks on Maardu Rahvamaja. 2012.a. oli Maardu Rahvamaja eelarve kokku 130 868 eurot, mis on 14191 eurot rohkem kui 2011. aastal (116 677, €).

2012.a kolm kõige edukamat projekti olid: Vastlapäev, Emadepäev kevadlaada raames ja Eesti-Ukraina folkloorifestival „Sorotšintsõ laat Maardus“.

09.-10.juunil korraldatu lühifilmide festivali „Ennenägematu kino“. Kvaliteedi parandamiseks oli Maardu Rahvamaja juhtkonna poolt tehtud ettepanek festivali toimkonnale kaasata rohkem linna kogukonda. Nimelt oli tehtud ettepanek korraldada 2 programmi Maardu koolilastele. Need kaks programmi olid edukad. Lühifilmide programmi jälgis 130 koolilast ja multifilmide programmi 60 koolilast. Edukas oli sellel aastal ka teatrifestival „Mu teater - mu kapriis“ 17.-19.vebruaril.

2012.a. tegutses Maardu Rahvamajas kokku 23 huviringi ning loomingulist kollektiivi. Maardu Rahvamaja kindlustas neid vastava varustusega ning proovi- ja loomeroomidega keskmiselt 3 kuni 12 tundi nädalas. Selle koostöö tulemusena olid korraldatud erinevad näitused, kontserdid ja loomingulised õhtud. Samuti oli väga aktiivne erinevate rahvusvähemuste ühingute tegevus. Suuremad nendest Ukraina ja Valgevene kultuuriühingud kasutasid Maardu Rahvamaja ruume samuti regulaarselt.

Erinevate rahvusvähemuste kultuuriühingute ja Maardu Rahvamaja koostöö tulemusena olid organiseeritud: tatarlaste kogukonna suurühitus „Sabantui“ 09.juunil ning üheteistkümnes

Eesti-Ukraina folkloorifestival „Sorotsintsõ laat Maardus“ 15.-16.septembril. Oma populaarsuse, rahvarohkuse ja kõrge kunstilise kvaliteedi poolest kuulub „Sorotsintsõ laat Maardus“ Eestimaa suurürituste esikümnesse. Sellel aastal külastas Eesti-Ukraina folkloorifestivali kuni 25 000 inimest.

21.-22.juulil toimus ulatuslik üritus „Meil on külas Valgevene kultuur ja ettevõtlus" mis oli korraldatud Maardu linna päevade raames.

Kokku korraldas Maardu Rahvamaja 2012.a. 14 vabaõhuüritust ja 31 siseüritust. Nende hulgas noorsooball, Eesti Vabariigi aastapäevale pühendatud pidulik aktus, kevadpidu, rahvusvahelise teadmiste päeva üritus jms. Nende ürituste loetelust võib eraldi välja tuua Emadepäeva kevadfestivali „Kevadlaat“ 12.-13.mail ning Jaaniöö üritust 23.juunil. Maardu Rahvamaja pööras erilist tähelepanu Maardu linna eakatele inimestele ja lastele. Eakatele inimestele oli aasta jooksul organiseeritud 4 kontserti. Kontsert "See on kõik teile, naised", kus esinesid Maardu Rahvamaja loominguilised kollektiivid, toimus rahvusvahelisel Naistepäeval 08.märtsil.

16.oktoobril toimus Maardu Vaba Aja Keskuse (edaspidi VAK) aadressil Keemikute 12b pidulik avamine. Avakontserti kavas olid ansambel „Orthodox singers“ Valeri Petrovi juhendamisel ja Venemaa teenelise kultuuritegelase Aleksandr Nekrassovi esinemised. Vaatamata VAK-i funktsioneerimise lühikesele ajale jõudis saali laval juba esineda nii tuntud kollektiiv nagu Sankt-Peterburi Televisiooni ja Raadio Lastekoor. Meeleolukad olid ka laste jõuluüritused VAKi esisel platsil. 2013.aastaks on kavandatud läbi viia VAKi juurdeehitustööd.

Maardu Linna Raamatukogu

Maardu Linna Raamatukogu põhiülesandeks on linnaelanike raamatukogualane teenindamine, kirjanduse komplekteerimine, säilitamine, laenutamine ja informatsiooni kättesaadavaks tegemine ning kirjandust tutvustavate ürituste korraldamine. Raamatukogus on eesti ja väliskirjanduse osakond, kaks lugemissaali ning laste osakond. Raamatukogu asub aadressil Orumetsa 8 ning tema käsutuses on 840 m² üldpinda ja 690 m² kasuliku pinda.

Raamatukogu on populaarne kultuuriasutus, mida kasutavad paljud linnaelanikud.

Aastast aastasse on suurenenud lugejate arv:

Aasta	2008	2009	2010	2011	2012
Lugejaid	3 494	3 752	3 853	4 007	4021

2012. aasta lõpuks oli raamatukogus 4021 lugejat (sh.615 last), 72573 külastust (sh.14895 laste külastusi) ja 136097 laenutust (sh.11560 laenutusi lastele). Aasta lõpu seisuga oli raamatukogus kokku 80690 teavikut.

Lugejate käsutuses on 7 internetiühendusega arvutitöökohta ning WiFi (traadita interneti levi) võimalus. Avaliku interneti punkti (AIP) külastusi oli 5566.

2012. aasta oli Maardu Linna raamatukogu jaoks suhteliselt stabiilne aasta. Kõik tegevused olid korrigeeritud vastavalt majanduslikele võimalustele.

Lisaks uutele üritustele jätkati väljakujunenud traditsioonidega: iga-aastased raamatukogupäevad, lasteraamatupäev, linlaste omaloomingu näitused, emakeelepäev jne.

Olulisemad sündmused olid: kirjanduse tutvustamine raamatunäituste ja ürituste kaudu (kohtumised kirjanikega, lugejaviktoriinid ja ülevaated ajalehes Maardu Panoraam).

Tähtis tegevussuund oli tutvustada eesti keelt võõrkeelena rääkivatele inimestele eesti kirjandust ja kultuuri, ühiskonnas toimuvaid protsesse läbi erinevate ürituste, näituste jne.

2012.a. aastal jätkus infotehnoloogilise keskkonna täiustamine. Raamatukogu jätkas elektroonilise laenutamise. Suurem osa teavikuid raamatukogufondist on registreeritud elektronkataloogis. Samuti kõik lugejad on registreeritud elektronandmebaasis.

Tänu URRAMile (üle Eestiline raamatukogude elektrooniline programm) saavad lugejad ise pikendada, broneerida ja otsida vajalikke teavikuid. Suurenenud on avaliku internetipunkti kasutamine.

Aastal 2012 oli suurema tähelepanu all lugejateenindus ja kasutajakoolitus. 2013.a. prioriteediks on endiselt lugejateeninduse kvaliteedi parandamine. Raamatukogu püüab säilitada lugejateeninduse taset vaatamata eelseisvatele suurtele riigieelarvest eraldatavate toetuste kärbetele.

2013.aastaks on tellitud ajakirjad ja ajalehed vastavalt lugejate soovidele.

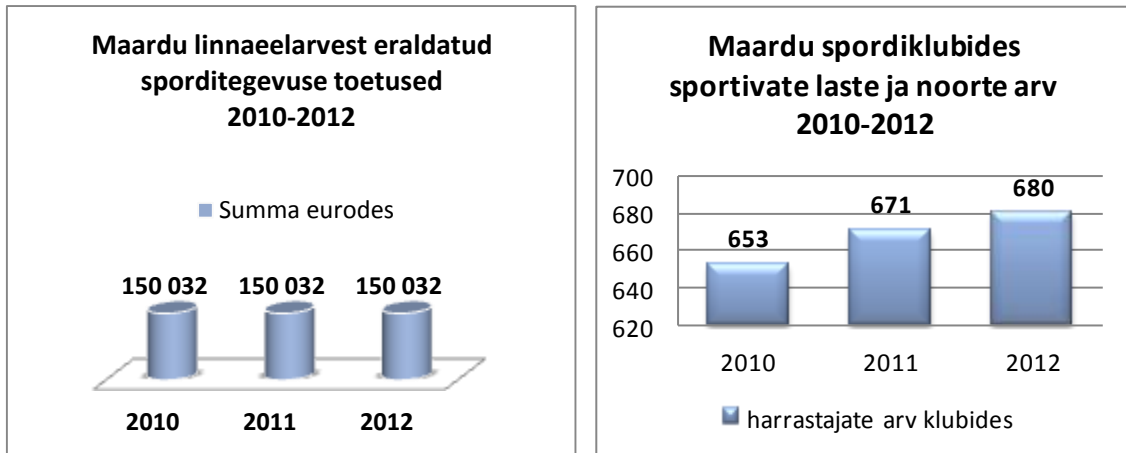
Maardu Linna Raamatukogu bibliograaf Tatiana Kruze pälvis Maardu linna Kultuuritöötaja 2012 tiitli.

Informatsiooni raamatukogu teenuste ning ürituste kohta saab pidevalt uuendataval raamatukogu veebilehel <http://www.hot.ee/maardurk> ning Maardu Panoraamis ja uudistest TV-s.

Sport

2012. aastal sporditegevuse korraldamiseks linnaeelarvest eraldatud summa jäi 2010. ja 2011. aastate tasemele ja moodustas kokku 150 032,0 eurot; sh 132 717,0 eurot eraldati

spordiklubide tegevuse toetamiseks ja 17 315,0 eurot - ülelinnaliste spordiürituste korraldamiseks.



Laste ja noorte sporditegevust korraldavad Maardu linnas 15 spordiklubi, nendest 7 - on Maardus registreeritud ja 8 - Tallinnas registreeritud spordiklubide filiaalid. Kokku harjutas spordiklubides 680 last ja noort.

Maardu sportlased on saavutanud väljapaistvaid tulemusi ka 2012. aastal. Eesti meistreid oli 8-l erineval spordialal kokku 27 (2011. aastal oli 28 meistrit 9 spordialal). Kõige enam saavutasid meistritiitleid allveeujajad – 9, seejärel poksijad – 7, taewkon-do – 4 jne.

Eraldi vajavad esiletoomist Maardu Allveeujumisklubi sportlaste saavutused: K.Belomestnova kuldmedal juunioride MM-l, A.Drozdovi hõbe- ja pronksmedal EM-l ja J.Smironova kuldmedal EM-l. Silmapaistvate saavutuste eest omistati klubi treenerile Maksim Merkurile linna aukodaniku tiitel ja klubi sportlastele: A.Drozdovile, K.Belomestnovale ja J.Smironovale - teenete märk. Lisaks valiti A.Drozdov Harjumaa 2012. aasta parimaks meessportlaseks.

Uusi spordiobjekte 2012. aastal juurde ei tulnud. Kahjuks ei suudetud realiseerida 2012. aastaks kavandatud linnastaadioni jalgpalliväljaku renoveerimist. Kuna linnastaadion ei vasta tänapäeva nõuetele on linnavalitsusel jätkuvalt plaanis lähitulevikus alustada staadioni renoveerimisega. Staadioni valmimisega muutuvad treeningtingimused oluliselt paremaks ja kindlasti suureneb ka spordihuviliste arv.

Linnavalitsuse ja AS-i Vopak E.O.S. koostöö tulemusena soetati linnale kaasaegne võimlemisvaip, tänu millele paranesid oluliselt iluvõimlejate treeningtingimused ning loodi võimalus rahvusvahelisel tasemel võistluste korraldamiseks Maardu linnas.

Täiendavate sportimisvõimaluste loomise eesmärgil on linnavalitsusel jätkuvalt investeeringute kavast polüfunktsionaalse moodulhalli ehitamine, mille katuse all paikneksid pallimängude väljakud koos vajalike abiruumidega.

Sotsiaalvaldkond

Maardu Linnavalitsuse sotsiaalabi osakond on suunanud oma tähelepanu majandusraskustes elavate isikute ja perede olukorra parandamiseks. Eriti suurtes raskustes on paljulapselised pered, üksikvanemaga pered ning pered, kus vanemad on töötud.

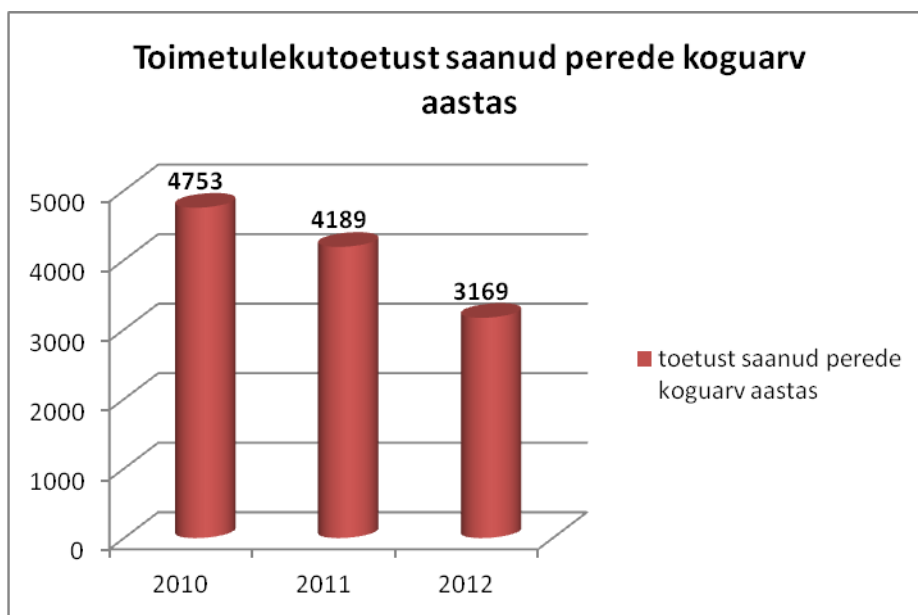
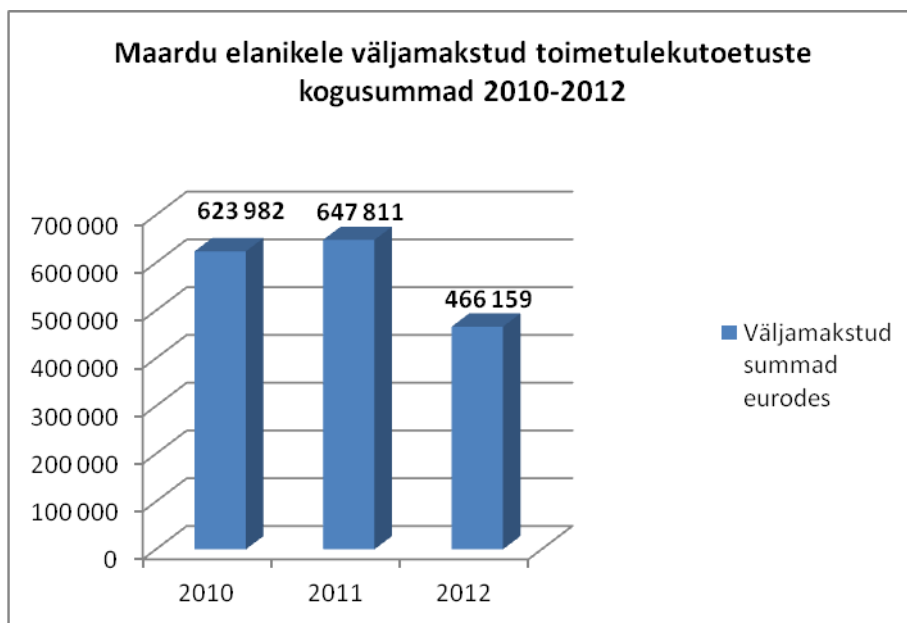
Vaatamata asjaolule, et võrreldes 2011.a registreeritud töötute arv langes 6,8 % - 5 %-ni (2012. a. detsembri seisuga 600 in.), on toimetulekutoetuse ja muude toetuste vajajate arv jätkuvalt suur. 2012.a vajab toimetulekutoetust ühes kuus keskmiselt 264 perekonda, aastas kokku 3169 perekonda, sh töötuga peresid – 2300, pensionäridega peresid – 639, lastega peresid – 985, leibkonnaliikmeid kokku 5 554.

Peale töötute ja vähekindlustatute perede vajavad toetust ja abi ka eakad inimesed. Vanuses 65+ on neid Maardus 2 225 inimest, ehk 13,4 % elanikkonnast.

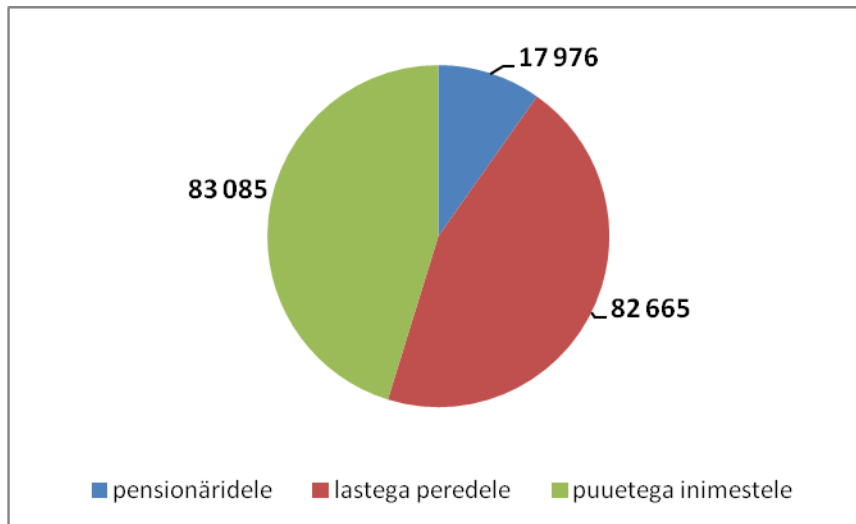
Lisaks eeltoodule, on Maardu linna sotsiaalosakonnas arvel raske, sügava ja keskmise puudega kokku 635 inimest. Kuni 16. aastaseid raske ja sügava puudega lapsi on 59. Paljulapselisi peresid on 92: sh 7-lapsega -1, 5-lapsega – 6; nelja lapsega – 10 ja kolme lapsega 75 perekonda.

Sotsiaalabi osakonna kaudu makstakse erinevad sotsiaaltoetusi - nii riigieelarvest eraldatud vahenditest, kui ka linnaeelarve vahenditest, mis omakorda jagunevad sissetulekust sõltuvateks ja mittesõltuvateks. Toimetulekutoetuse arvestamine, määramine ja arvestamine toimub lähtuvalt sotsiaalhoolekande seaduses kehtestatud tingimustest. Toimetulekutoetuse taotleja peab alaliselt või püsivalt elama Maardu linnas.

Võrdluseks toome 2010, 2011. ja 2012 a. arvud:



2012. a on linnaeelarvest täiendavaid toetusi kodanike avalduse alusel makstud kokku 679938 euro ulatuses, sh pensionäridele 17 976 eurot, lastega peredele 82 665 eurot ja puuetega inimestele 83 085 eurot.



Lastekaitsetöö hõlmab laste ja perede informeerimist, erivajadustega laste ja perede andmekogu pidamist, laste õiguste ja huvide esindamist kohtus, asendushoolduse korraldamist ja järelvalvet selle üle, lastele ja peredele teenuste korraldamist, koostööd ametiasutustega, organisatsioonidega, lastehoolekande ennetavate tegevuste korraldamist ja planeerimist ning statistikat ja aruandlust.

Maardu linnas on riskifaktoriga peresid - 28, eestkostel lapsi - 29, peres hooldamisel lapsi - 6, vanema hooldusõiguse äravõtmine - 11, lapsendatud lapsi – 8 (nende hulgas ka peresisesed lapsendamised), asenduskoduteenusel olevaid lapsi on 8, 5 last on paigutatud lastekodusse, 1 laps on turvakoduteenusel, 3 elluastujat last.

Sotsiaalmaja

Sotsiaaleluruumi kasutamist korraldab linnavalitsuse Sotsiaaleluruumi komisjon. Teenuse osutamiseks sõlmitakse üürileping Maardu Sotsiaalmajaga.

Maardu Sotsiaalmaja asub kahes hoones aadressidel Kallasmaa 9 ja Kallasmaa 12. Kallasmaa 12 majas on 54 tuba kus elab 55 inimest ja Kallasmaa 9 majas on 51 tuba ja elab 37 inimest. Sotsiaalmajas töötab kokku 7 hooldustöötajat kes osutasid 2011.a 123 isikule koduteenust ja 2012.a – 128 isikule, nendest 92 viibivad eluasemeteenusel ja 36 elavad kodus, sotsiaalmaja hooldustöötajat tegid aasta jooksul 3701 kodukülastust. Koduteenuse eesmärgiks on isiku abistamine kodu ning isikliku eluga seotud igapäevaeluks vajalike toimingute sooritamisel ja asjaajamistel. Koduteenus on mõeldud isikutele, kellel on tervises seisundist, tegevusvõimest või elukeskkonnast tulenevalt kõrvalabivajadus kodustes tingimustes igapäevaeluks vajalike toimingute sooritamisel ja väljaspool kodu asjaajamisel.

Sotsiaalmaja poolt osutatavad muud teenused: supiköök – aasta jooksul kasutas supiköögi teenust 35 erinevat isikut, kellele jagati 5993 supiportsjoni; jagati 4247 toidupakki sotsiaalabiosakonna poolt väljastatud toidutalongidega. Pesupesemise teenust kasutas aasta jooksul 35 isikut – 208 korral, dušši kasutas 10 isikut – 55 korral.

Narkovõõrutuspunkt

Riskirühmadesse kuuluvate elanike probleemide leevendamiseks sõlmis linn märtsis 2012 koostöölepingu Tervise Arengu Instituudiga (edaspidi: TAI), rõhutades vastastikust soovi teha koostööd ja pidades oluliseks vähendada ühiskonnas HIV-viiruse levikust ning uimastite tarbimisest tingitud kahjusid, juhindudes Riikliku HIV ja AIDSi strateegiast aastateks 2006-2015 ning Narkomaania ennetamise riiklikust strateegiast aastani 2012.

Linna ja TAI koostöö tulemusena avati Maardu Sotsiaalmajas (Kallasmaa 12) narkovõõrutuse punkt, kus tegeletakse uimastite tarbimisest tulenevate kahjude vähendamise ning uimastisõltlaste raviga, osutades järgmisi teenuseid:

- uimastisõltuvusega isikutele süstlavahetuse ja nõustamisteenuse osutamine;
- uimastisõltuvusega toimetulekuks vajalikke teenuste osutamine.

2012. a kasutas narkovõõrutuspunkti teenuseid keskmiselt 135 inimest kuus, väljastati 1571 süstalt kuus.

Statistika on näidanud, et süstalde vahetamine on aidanud märkimisväärselt vähendada HIV-viirusesse nakatumist. Samuti aitab narkovõõrutuspunkt luua esmase kontakti sõltlastega ja motiveerida neid ravile.

Maardu Toidupanga 2012. aasta tegevuse kokkuvõte

Maardu Toidupank (aadressil Veeru 6) tegutseb Tallinna Toidupanga filiaalina alates märtsist 2011. Maardu Toidupank on MTÜ Õppe- ja arengukeskus ME üks tegevusvaldkondadest.

Kulutused: Maardu Linnavalitsus aitab ruumidega ja kõik ülejäänud kulud (toiduvedu: kuutused autole, kütus (keskmiselt 150 km kuus); toidu pakendamine: kilekotid; töövahendid: noad, põlled, kindad; hügieen: pesemis- ja puhastusvahendid) kannab toidupank.

Abisaajaid oli aasta lõpuks 290 peret. Abisaajateks on põhiliselt Maardu elanikud, v.a 3 pere Tallinnast, 1 pere Viimsi vallast, 3 pere Jõelähtme vallast. Eelistatud on (loetelu tähtsuse järjekorras): paljulapselised pered, töötu(te) vanematega lastega pered ja üksikvanemaga pered; puuetega inimesed, töötud lasteta pered.

Toiduabi jaguneb järgmiselt:

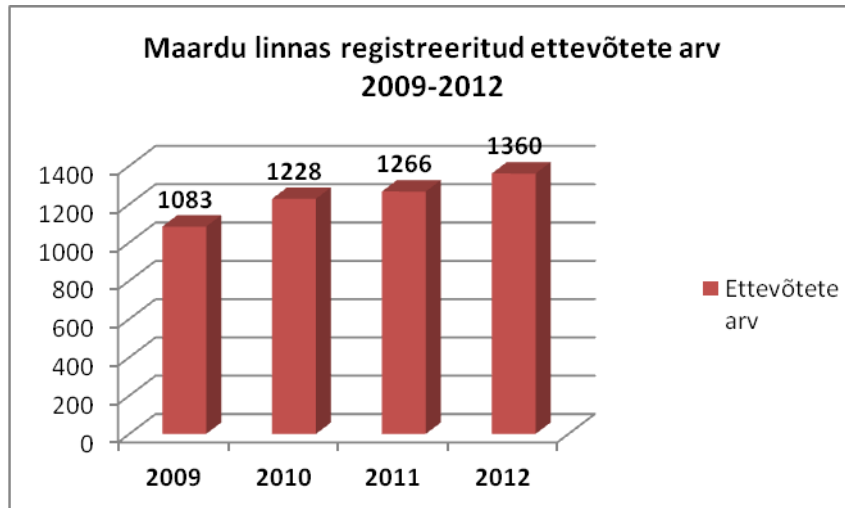
- iganädalane toiduabi (jagamine toimub kolmapäeviti). Iga nädal jagatakse 25-55 toidupakki, kokku on välja antud 2192 toidupakki.
- euroabi. Alates augustist on jagatud Euroopa Liidu toiduabi. Koostöös Maardu LV: neljaviljahelbed, jahu, õli ja makaronid; koostöös Tallinna Toidupangaga: neljaviljahelbed, jahu, õli, makaronid, riis, manna, kaerahelbed, lisaks said suured pered suhkrut. Euroabi jagamine 2012.a vahenditest lõpeb jaanuaris 2013. Abisaajad on 3 ja enama lapsega pered, puuetega laste pered, toidupanga kliendid.
- Eesti Toidupanga koostööpartnerite pakkumised: perioodil juuli-august jagati 4 päeval nädalas „Tere“ piimatooteid (30-50 peret päevas, kokku 1200 toidupakki).
- Koostöös Maardu Gümnaasiumi ja OÜ Volentexiga saavad ebastabiilse vanemliku hoolega perede lapsed ning suurperede lapsed alates septembrist sooja lisatoitu (hommikusöök, kokku 15 last ja noort).

Toidupangas ei ole palgalisi töötajaid. Kõik tööd teevad ära vabatahtlikud. Vabatahtlike tööde hulka kuuluvad toidu transportimine Tallinnast Maardusse, Maardus toidu sorteerimine, komplekteerimine ja väljastamine, suhtlemine sotsiaalosakonna töötajatega. Toidupanga töös osalesid: 5 vabatahtlikku Viimsi vallast, 10 vabatahtlikku Maardust, 1 vabatahtlik Jõelähtme vallast. Toidupangas on 2012.aastal teinud tööd 16 vabatahtlikku kokku 2496 tundi (keskmiselt 3 tundi nädalas vabatahtliku kohta). Lisaks aitavad Toidupangas koostöös alaealiste komisjoniga ÜKT-d tegevad noored (koristus- ja puhastustööd) ning koostöös kriminaalhooldusega ÜKT-d tegevad täisealised (transporttööd).

MTÜ Õppe- ja Arengukeskus ME pälvis Harjumaa 2012 Aasta Kodanikuühenduse tiitli.

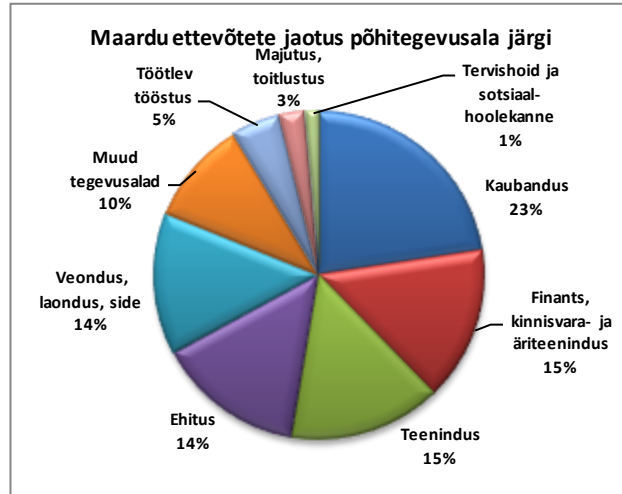
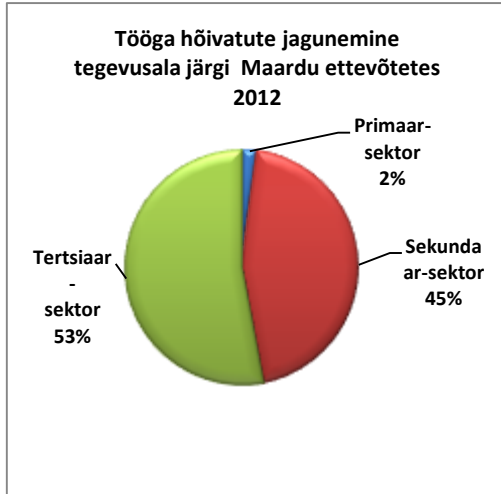
Ettevõtlus

Võrreldes 2011. aastaga on 2012. aastal Maardu linnas registrisse kantud ettevõtete arv (sh FIE-d) suurenenud 67 võrra ning aasta lõpuks oli neid kokku 1360. Samas on paljud ettevõtted majandusraskuste tõttu oma tegevuse peatanud või lõpetanud, nii on vähenenud AS-de arv 14 võrra ja FIE-de arv samuti 14 võrra.



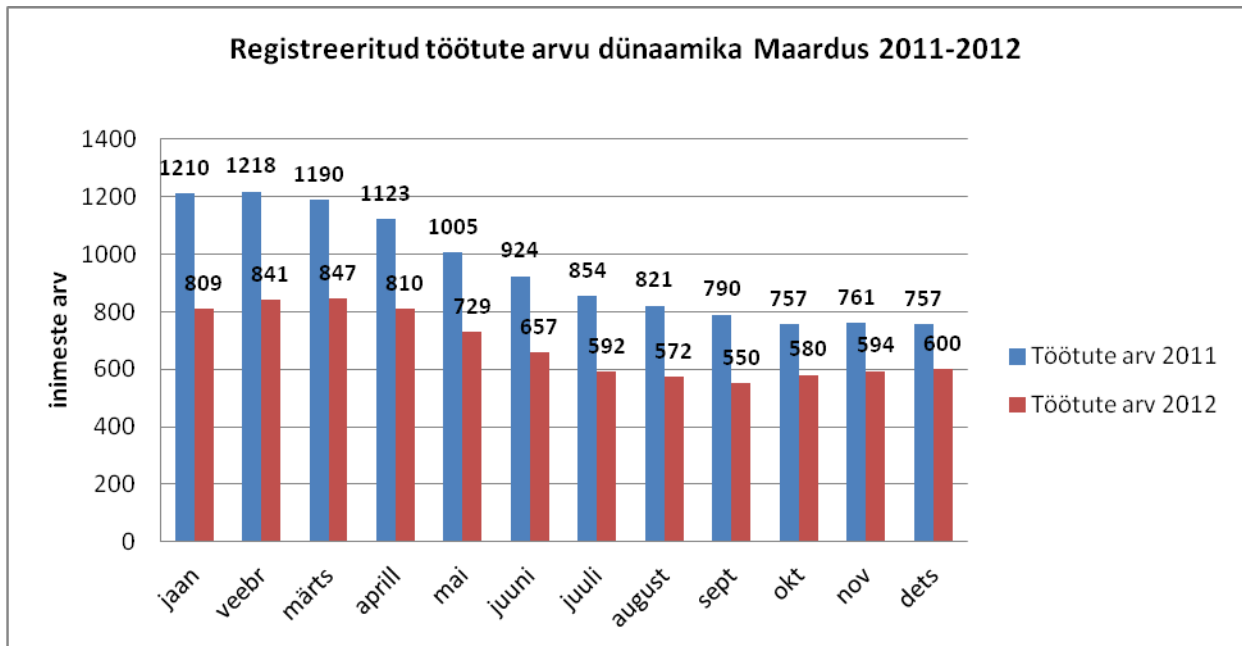
Lisaks Maardus registreeritud ettevõtetele, tegutsevad linna territooriumil ka Tallinnas ja mujal registreeriti ettevõtted. Suurem osa linnas tegutsevatest ettevõtetest (62 %) on nõ väikeettevõtted, kus töötab vähem kui 10 töötajat, alla 50 töötajaga ettevõtteid on 14 %, 50 kuni 100 töötajaga ettevõtteid on 2 % ja üle 100 töötajaga samuti 2 % ligi 20 % ettevõtete kohta andmed puuduvad.

Jätkuvalt töötab suurem osa (53 %) maardulastest teenindussfääris ehk tertsiaarses sektoris.



Tööhõive ja töötus

Kogu Maardu elanikkonnast moodustavad töörealised elanikud 72 % ehk 11 902 in. Töötuid oli kõige rohkem 2010.a veebruaris – 2071 inimest, ehk 17 %. Alates 2011.a lõpust on registreeritud töötute arv olnud langustrendis kuni 2012.a septembrini, kui töötuid oli 550 in. Kahjuks on aasta viimastel kuudel töötute arv pisut tõusnud ja aasta lõpu seisuga oli töötud 600 inimest - ehk 5 % töörealisest elanikkonnast. Eesti keskmine näitaja oli samal ajal 6 %.



Töötute arvu vähendamiseks on Maardu Linnavalitsus teinud tihedat koostööd Eesti Töötukassaga. Kevad-suvisel perioodil pakkus linnavalitsus töötutele ajutist tööd linna haljastamisel ja koristamisel. Projektipõhiselt töötutega tegelevatele MTÜ-dele (MTÜ Eduallikas, MTÜ SAK ja EESTI VAIMSE TERVISE ÜHING) on linnavalitsus andnud võimaluse kasutada Maardu Rahvamaja ruume tasuta. Samuti teeb linnavalitsus tihedat koostööd SA Harju Ettevõtlus- ja Arenduskeskusega, kus MTÜ-d ja algajad ettevõtjad saavad tasuta konsultatsioone ning erinevaid koolitusi.

Tööpuuduse leevendamiseks on linnavalitsus pakkunud tööandjatele võimalust avaldada oma tööpakkumised linna veebilehel tasuta ning paljud ettevõtted sellist võimalust ka aktiivselt kasutavad.

Sotsiaalmeedia

Maardu linnal on oma kohalik ajaleht Maardu Panoraam, mis ilmub üks kord kuus. Leht ilmub eesti ja vene keeles tiraažiga 6200 eksemplari. Maardu Panoraamis kajastatakse kõiki linnaelanikele olulisi uudiseid. Ajalehel on ka püsirubiigid: linnapea veerg, linna elu, kohtumised huvitavate inimestega, kasulik info jms.

Lisaks eeltoodule ilmuvad linnauudised televisioonis kanalil TVN üks kord nädalas kahe kordussaatega.

Linna operatiivinfo avaldatakse igapäevaselt linna veebilehel www.maardu.ee, kus saab lisaks tutvuda linna ajalehe ja TV uudistega digitaalselt aasta retrospektiivis.

Investeeringud

Planeeritud investeeringutest suudeti realiseerida 2012. aastal:

Objekti nimetus	Finantseerimise allikas
Narkovõrutuse punkti avamine Sotsiaalmajas	Linna- ja riigi eelarvelised vahendid
Maardu Vaba Aja Keskus	Linna eelarvelised vahendid
Kallavere Keskkooli ventilatsioonisüsteemi uuendamine	Eesti Vabariigi ja Sumitomo Corporationi vahelise Kyoto protokoll alusel (CO 2) saadud vahendid
Rukkilille lasteaia akende ja välisuste vahetamine	Eesti Vabariigi ja Sumitomo Corporationi vahelise Kyoto protokoll alusel (CO 2) saadud vahendid
Muuga-Kallavere kergliiklustee lõpetamine Altmetsa teelõigu ehitamise alustamine	Euroopa Liidu Regionaalarengu fond ning omafinantseering
Elektriautode soetamine	Eesti Vabariigi ja Sumitomo Corporationi vahelise Kyoto protokoll alusel (CO 2) saadud vahendid
Tule- ja suitsutõkkeseptsioonide väljaehitamine Maardu haridusasutustes	Investeeringutaotlus riigilt ja linna eelarvelised vahendid

Kavandatavad investeeringud aastateks 2013+

Linnastaadioni renoveerimine	Linna eelarvelised vahendid
Muuga lasteaed-vabaajakeskuse rajamine	Private Public Partnership
Laste ja noorte motosportdikeskuse rajamine	Erasektor
Moodulhalli ehitamine	Investeeringutaotlus riigilt
Maardu Spordikeskuse lasketiiru renoveerimine	Projektipõhine rahastus taotlus riigilt
Gümnaasiumi ja Põhikooli spordiväljakute renoveerimine	Projektipõhine rahastus taotlus riigilt
Maardu Vaba Aja Keskuse juurdeehitus	Linna eelarvelised vahendid
Spordiväljakute kompleksi ehitamine Muugale (Lennula maaüksus)	Projektipõhine rahastus taotlus riigilt

Välissuhted

Põhieesmärgiks sõbralike suhete algatamisel erinevaid riike, poliitilisi süsteeme ja uskumusi esindavate sõpruslinnadega on uute kogemuste ja teadmiste saamine linnajuhtimise valdkonnas, positiivse internatsionaalse linna pildi loomine.

Välissuhtlus on lai valdkond, mis hõlmab linna sõprade ja koostööpartneritega peetavat kirj vahetust, osalemist erinevates rahvusvahelistes projektides, sealhulgas maailma organisatsioonides, delegatsioonide vastuvõttude ning ühisürituste – kohtumiste ja konverentside läbiviimist, osalemist uusimmigrantide tugisiku koolitusprogrammis, mis keskendub kolmandate riikide täiskasvanud kodanike toimetulekuvajadustele, pakub sisseelamiseks vajalikke tugiteenuseid ning annab teadmisi Eesti elust ja ühiskonnast.

Maardu linn on laialt tuntud väljaspool vabariigi piire oma tihedate sõprussidemete poolest, mis ühendavad seda paljude maailma linnadega. Muidugimõista ei sünni sõprus iseenesest ega tühjal kohal. Välissidemete arendamine on ülimalt tähtsal kohal. Kaasaja tingimustes suureneb päev-päevalt nii vastastikune koostöö kui globaliseerumine. Seega linn, kes jääb isolatsiooni, kes ei kasuta juhtimis-, majandus-, sotsiaal- ning kultuurivaldkonna kogemusi, osutub oma arengus mahajäänuks. Nii püüab iga linn olla teistest erinev ja isemoodi atraktiivne, tõmmata endale tähelepanu. Muuseas – just selline suhtumine annabki meie riigile hea lähtekoha turismi arendamiseks, mis on väikese ja omanäolise Eesti üks tähtsamaid tuluallikaid. Selles osas ei ole meie Maardu küll igav ega elukauge väikelinn. Toredad ülelinnalised pidustused, eelkõige üha kuulsust koguv Sorotšintsõ laat, meelitavad meie juurde mitte üksnes vanu sõpru, vaid ka uusi külalisi tervest maailmast. Maardu visiitkaardiks kujunenud pidustused loovad linnale positiivse maine, demonstreerivad sooja suhtumist ja avatust. Traditsiooniliselt sõbralikud ja külalislahked linlased, kes kõigist üritustest alati aktiivselt osa võtavad, lisavad linna mainele veelgi koloriiti ja sarmi.

Maardu linnal on erinevates riikides 20 sõpruslinna: kõige efektiivsem koostöö on Valgevene Minski linna Frunze rajooniga; Venemaa linnadega: Velikije Lukiga, Volgogradi Krasnoarmeiskiy rajooniga, Sankt-Peterburi Kalinini rajooniga; Ukrainal: Mirgorodi ja Iljitšovski linnadega; kasulikud spordi ühisprojektid olid Hiinas Changchun linnas, Mongoolias - Ulaanbaataris, Prantsusmaal- La Seyne-sur-mer linnas.

Aasta algus oli tähistatud Poola delegatsiooni saabumisega eesotsas Bialogard'i linnapeaga. Selle nimel toimusid huvitavad kohtumised Muuga sadama juhatusega, kogemuse jagamine linnajuhtimise ja linnamajanduse valdkonnas ning spordiüritus Poola delegatsiooni ja Maardu linnavalitsuse vahel, kus võitis sõprus.

Maailma talviste linnade linnapeade liidu raames toimus küllaltki palju ametlikke üritusi. Maardu esindajad ei võta osa kaugeltki kõigist, vaid ainult neist, mis on vahetult seotud organisatsiooni tegevuse peasuundadega ja vajavad ühist otsustamist, või nendest, kus päevakorras on Maardule huve teeniv kogemustevahetus linna elu korraldamise teemadel. Sel aastal toimusid liidu liikmete konverentsid ja töökohtumised Mongoolias Ulaanbataaris ja Lõuna-Korea linnas Hwacheonis. Georgi Böstrov, Maailma talviste linnade linnapeade liidu asepresidendina, tegi seal ettekande lisa energiaallikate teemal, kus hea näitena sai kasutada praegu Iru Elektriijaama territooriumil rajatavat prükipõletusplokki. Tulevikus hakatakse seal tootma lisaenergiat meie linnaelanike tarbeks.

Prantsuse linna kutsel toimus La Seyne-sur-mer linnavalitsuse ja Maardu delegatsiooni kohtumine. Maardu koolide laste isevalmistatud kingitused olid üleantud La Seyne-sur-mer linna nõukogule. Pildid, esemed puidust ja klaasist, pitsid ja peen käsitöö olid hoolega valmistatud Maardu Kunstide Kooli ja Maardu Gümnaasiumi laste poolt. La Seyne-sur-mer linna koor omalt poolt valmistas Eesti delegatsioonile ette Eesti hümnid esitamise prantsuse keeles. Arvukad kohtumised ühiskonna tegelastega lõppesid kokkuleppega organiseerida reis prantsuse ragbi võistkonnale selleks, et korraldada näidistunnid Maardus ja aidata Eesti võistkonna ülesehitamises.

Juuli lõpul tähistas Maardu linn oma asutamise 32. aastapäeva - värvikalt, teemakohaselt ja sõprade ringis. Külalised olid Valgevene pealinna Minski Frunze rajooni juhtkonna, ettevõtjate ja kunstimeistrite delegatsioon. Frunze rajooniga seovad Maardu linna kauaaegsed sõpruslühendid. Seekord andis Maardu linnapäevade korraldamise ohjad neile üle - nende käsutuses olid laadaplats, näituse- ja esinemisplatsid, kõik selleks, et nad saaksid näidata oma saavutusi parimast küljest. Õigeusu kiriku juures pargis lahti löödud laadal pakkusid Valgevene ettevõtjad ja kaupmehed oma tooteid. Kaubavalik vastas meie linnas harjumuspäraseks saanud laadade omale, ainult et seekord oli see peamiselt Valgevene päritolu. Kuna linnal on partnerlussuhteid 20 sõpruslinnaga, see andis idee rajada Sõpruse allee - selle esimese Sõpruse puu istutasid koos Minski Frunze rajooni esindaja ja Maardu linnapea. Kahel päeval esinesid Minski Kontserdi artistid ja rahvakunstimeistrid.

Vastusvisiidina saabus Maardu delegatsioon eesotsas Maardu väliskomisjoni esinaisega Milda Lemkovaga Minski 450. aastapäeva pidulikule tseremooniale. Huvitavad kohtumised ja ulatuslik kontsertprogramm ei jätnud ühtki delegaati ükskõikseks.

Aktiivne koostöö toimub Maardu koolide ja Venemaa sõpruslinnade vahel. Velikije Luki linnas oli korraldatud temaatiline konverents erinevate õppeprogrammide alusel, kus Maardu

Põhikooli õpetajatele eesotsas direktori Mariam Rannakuga oli pakutud näidistunni läbiviimist, sellega meie pedagoogid said suurepäraselt hakkama. Erinevad kohtumised olid organiseeritud Kallavere Keskkooli ja Sankt-Peterburi Füüsika-Matemaatilise lütseumi vahel. Koolide õpilaste delegatsioonid said osa võtta huvitavatest ekskursioonidest, mille käigus lapsed said tutvuda oma eakaaslastega teise linna koolidest.

Maikus toimus Velikije Lukis rahvusvaheline noortelaager, millest võttis osa 21 meeskonda 8 riigist - Valgevenest, Ukrainast, Moldovast (Dnestriäärsest Vabariigist), Kirgiisiast, Kasahstanist, Lätist ja Leedust ning 13 valikvõistlused läbinud parimat meeskonda Venemaalt. Meie võistkonna koosseisus oli 10 last erinevatest Maardu koolidest. Laagri põhiideeks oli rahvaste sõprus, seega võistkondade saabumise päeval moodustati kümme segavõistkonda, see tähendab, et kõik meie esindajad sattusid rahvusvaheliste võistkondade koosseisu ja võistlesid kõigil aladel üksteisega. Iga päev olid laagrist osavõtjad varahommikust hilisõhtuni hõivatud treeningute ja võistlustega. Peamiselt oli tegu rakendusalaadega: 3 km kross, jõuharjutused, rammumeeste võistlused "Sein seina vastu", noavisked, paintball, takistusriba läbimine (esmaabi osutamine), õhkrelvadest laskmine ja rividrill ning käsitsivõitluse õppe- ja treeningõppuste sarnaselt maastikutakistuste ületamine ja tööstusalpinism. Kõik meie meeskonna liikmed võitsid medaleid.

Juuli osutus rekordkuuks linnavalitsuse organiseeritud rahvusvaheliste ürituste poolt. Rahvusvahelisele maleturniirile Ukrainas saadeti Maardu malemängijate grupp, kes võtsid osa spordivõistlustest Mirgorodis ja said sellega hästi hakkama.

Septembris sportlaste delegatsioon võttis osa sõpruse poolmaratonist, mille pikkus moodustas 21 km, meie sõpruslinnas Changchun. Üritusest võtsid osa 8 riiki ja üks meie võistlejatest sai kolmanda koha tuhandest osavõtjast.

Aastalõppu tähistas Valgevene pedagoogide vastuvõtt Maardu Põhikoolis. Kohtumine oli konstruktiivne ning kasulik mõlemale osapoolele.

Sõprus ei ole kunagi juhuslik ega sünni spontaanselt, reeglina toetub see vastastikusele huvile ja areneb kindlates teemavaldkondades, mida võib olla mitmeid: majandus-, sotsiaal-, kultuuri- ja hariduse valdkond jne. Edasine töö kätkeb endas juba kontaktide tugevdamise ning suhete uutele tasanditele viimise mehhanismi. Linnal on head väljavaated jätkata välissuhete arendamist linna ja linnaelanike huvides.

Linna arengu- ja majanduse valdkond

2012. aastal tehti peale igapäevaste hooldustööde korraldamise ära oluline töö suurte ja mahukate projektide realiseerimisel:

- Maardu linna veemajandusprojekt (vee- ja kanalisatsiooniprojekt)
- E20 Tallinn-Narva mnt Loo-Maardu teelõigu ehitus
- Kergliiklusteede ehitus
- Kauplus Maxima ehitus
- Vaba Aja Keskuse kinnistu soetamine (pilt 1).



Pilt 1. Maardu Vaba Aja Keskus ja Keemikute tänava amplipuud

1. Maardu linna veemajandusprojekt seisuga 2012. a lõpp

Maardu linna jaoks oli 2012. aastal lõpetatud veemajandusprojekt üliolulise tähtsusega, sest esmakordselt linna ajaloos on nüüd valdavas osa linnast tagatud euronormidele vastava kvaliteediga joogivesi ja seejuures juhitakse kogu reovesi läbi Tallinna puhastusseadmete Soome lahte, seega on Kroodi oja reostamine lõpetatud.

Maardu linna veemajandusprojekt oli jaotatud tinglikult neljaks piirkonnaks ja 2010. aastal said läbiviidud ehituse riigihanked, millel edukaimateks osutunud firmadega sõlmiti 2010. aasta lõpul töövõtulepingud:

1. Vana-Narva tööstuspiirkond (hange 118826), edukaim - Lemminkäinen Eesti AS ja Lemminkäinen Infra OY. Leping sõlmiti summas 14 536 458,68 krooni (ilma KM-ta) ja tööd on lõpetatud. Faktiliselt sai tasutud 988 487,62 eurot koos käibemaksuga.
Projekti realiseerimistulemus – on rekonstrueeritud 4170 m fekaal-kanalisatsiooni kollektorit ja reovee laskmine Kroodi oja on lõpetatud.
2. Kallavere elamupiirkond (hange 119025), edukaim – Lemminkäinen Eesti AS. Leping sõlmiti summas 20 331 663,04 krooni (ilma KM-ta) ja ehitati 4520 m veetorustikku ning 1140 m fekaalkanaliseerimise torustikke, tööd on lõpetatud. Lisandusid täiendavalt veemahutite renoveerimine ja tööd aadressil Ringi 13A, lõpetati märtsis 2012. a ning rahaliselt lepingu mahtu ei suurendatud. Faktiliselt sai tasutud 1 554 711,74 eurot koos käibemaksuga.
Projekti realiseerimise tulemus – Kallavere saab joogivee Ülemiste veepuhastusjaamast ja reovesi suunatakse Tallinna reoveepuhastusjaama.
3. Tallinn-Maardu ühendustorustik (hange 119194), edukaim – Nordecon Infra AS. Leping sõlmiti summas 105 933 096,91 krooni (ilma KM-ta) Maardu linna haldusterritooriumil ja 4 320 486,66 krooni (ilma KM-ta) Jõelähtme valla haldusterritooriumil. Projekti käigus ehitati 11420 m veetorustikku ja 10790 m fekaalkanaliseerimise kollektorit, millest 7420 m on survekanaliseerimine. Lisandusid täiendavalt Kellamäe veemahutite renoveerimine ja tööd lõpetati detsembris 2011. Faktiliselt tasutud 7 312 385,77 eurot koos käibemaksuga.
Projekti realiseerimise tulemus – Kallavere saab euronormidele vastava joogivee Ülemiste veepuhastusjaamast ja reovesi suunatakse Tallinna reoveepuhastusjaama.
4. Muuga elamupiirkond (hange 119468), edukaim – AS Merko Ehitus Eesti. Leping sõlmiti 07.10.2010. a tähtajaga kaks aastat summas 222 222 111 krooni (ilma KM-ta). 2012. a novembriks olid tööd lõpetatud, paigaldatud peatrassi torusid 73 510 m ja kogu torustiku pikkus on ligi 148 900 m. Teostatud kanalisatsiooni majajühendusi 2894 ja veetrassi ühendusi 1382. Taastatud tänavaid on 70 km (kokku on Muugal tänavaid 76 km).

Projekti realiseerimise tulemus – kogu Muuga elamupiirkonnas on valminud vee- ja reoveekanaliseerimise tänavatorustikud koos pumplatega, majaühendused tuleb kinnistute omanikel endil ehitada sõlmides lepingu AS-iga Tallinna Vesi kusjuures liitumistasu ei ole.

Ehitustöödega alustati 2010. aasta lõpul kõikides piirkondades ning osakond osales 2011. ja 2012. aastal kõikidel objektikoosolekutel, lubade väljastamisel ja ehituse järelvalvel.

2012. aasta lõpu seisuga on Maardu linna veemajanduse projekt kõigi lepingute raames lõpetatud. Projekti kogumaksumuseks kujunes 22 334 480 eurot, sellest 15 995 083 eurot oli Sihtasutuse Keskkonna-investeeringute Keskus (edaspidi: KIK) poolne tagastamatu abi ja 6 745 394 eurot oli omaosalus. Viimane kaeti Maardu linna poolt summas 1 834 255 eurot, AS Tallinna Vesi poolt summas 3 995 083 eurot ja AS Maardu Vesi poolt summas 916 056 eurot.

Seoses vee- ja kanalisatsioonitorustike ehitusega Muugal oli kohati häiritud sadevee äravool kusjuures ehituse käigus tuli asendada kinnistuomanike poolt ilma vastava projektita kinniaetud kraave ning mittenõuetekohaselt ehitatud drenaaže või truupe . Olgu öeldud, et Euroopa Liidu tõukefondide toetuste rahastamisreeglite järgi polnud sadeveesüsteemide rekonstrueerimine abikõlblik ja selle tõttu ei saanud lülitada kogu Muuga sadeveesüsteemi korrastamist nimetatud veemajandusprojekti mahtu, mis oleks taganud kogu piirkonna kompleksse heakorrastamise. Seega jääb Muuga sadeveesüsteemi korrastamine tulevaste investeeringute kandidaadiks.

Käesoleval ajal toimub finantseerimisallikate otsimine Maardu järveäärse piirkonna vee- ja kanalisatsiooniprojekti realiseerimiseks kusjuures selles projektis tuleb tulenevalt kohalikest tingimustest lülitada veemajandusprojekti mahtu ka drenaaži- ja sadeveesüsteemi rajamine. Nüüd võimaldavad seda Euroopa Liidu tõukefondide uuendatud rahastamisreeglid. Valminud on eeluuring – põhimõtteline tehniline lahendus ja eelvoolutorustiku trassivalik koos kõigi vajalike kooskõlastustega.

2. Teed, tänavad ja kergliiklusteed

Maanteeameti tellimisel rekonstrueeritava Tallinn–Narva maantee Loo–Maardu lõigu ehitustööd on lõpetamisjärgus, selle käikuandmisel on olnud takistatuseks Tellija ning ehituse peatöövõtja vahelised lahkarvamused. Tänu Maardu Linnavalitsuse aastaid kestnud ponnistustele on Maanteeameti ehitusplaani lülitatud ka nimetatud magistraalile põhjapoolse

kogujatee rajamine, selle, nn Kroodi liiklussõlme I etapi ehitusega on alustatud ja lepinguline valmimistähtaeg oli 2012. aasta suvel. Tellija ja maaomaniku vahelise erimeelsuste tõttu sundvalduse hüvitise määramisel on raudteid ületava viadukti ehitus peatatud (pilt 2). Seevastu on valminud põhjapoolse kogujatee idapoolne lõik ehk Kiltri tee, mis tagab maardulastele hea ühenduse sõiduks Kuusalu suunas.

Põhjapoolse kogujatee keskmise lõigu ehk Kroodi liiklussõlme II etapi (viadukt ja teepikendus Kombinaadi tänavalt Keemikute tänavani) projektdokumentatsioon on kinnitatud, ehituse alustamise tähtaeg sõltub Maanteeameti ning Majandus- ja Kommunikatsiooniministeriumi poolt antud lubaduse täitmise rahalistest võimalustest. Omalt poolt on Maardu linn täitnud sellekohase kohustuse – on välja ostetud Kroodi liiklussõlme II etapi viadukti ehitusele ette jäänud kinnistu Fosforiidi 7 ja lammutatud takistav kahekorruseline elamu (pilt 3). Valminud on tellitud uurimistöo „Maardu tänavate olukorra uuring ning prognoos”, mille alusel võib järeldada, et Kombinaadi ja Keemikute tänavaid ühendav viadukt on vajalik ja vajadus rahastajale põhjendatav.



Pilt 2. Põhjapoolse kogujatee raudteeviadukti ehitus on peatatud



Pilt 3. Kombinaadi tänavat Keemikute tänavaga ühendava viadukti ehitust takistanud elamu lammutati 2011. aastal

Seoses Kroodi tn ja Peterburi tee ristmiku sulgemisega tuli korrastada Fosforiidi tänavat, kuna kogu Kallavere liiklus on nüüd selle tänava kaudu suunatud ristmikku asendavale Maardu eritasandilisele liiklussõlmele. Fosforiidi tänava renoveerimine ja bussipeatuste ümberpaigaldus läks maksma 20 000 eurot.

Aprillis 2012 sõlmiti riigihanke leping Tallinna Teede AS-iga summas 47 376 eurot (koos KM-ga), mille järgi tehti teekatendite pindamistöid tänavatel lepingukohase pikkusega 3,5 km ja laiusega 6 m, kokku 21 000 m². Septembris profileeriti 1,3 km sõiduteed Maardu teel alates sadama kontorist kuni Ploomipuu ristmikuni Muugal, millel tuleb 2013. aastal teostada täispindamine.

Teede ja tänavate auguremonti koos väljafreesimisega teostas riigihanke lepingu järgi OÜ ÜLE alates aprillist kuni detsembrini 2012 summas 58 212 eurot.

Maardu linn on meetme "Linnaliste piirkondade arendamine" Harjumaa kergliiklusteede võrgustiku rajamine investeeringute kontrollija ja esmane suhtleja rahastajaga (EAS-ga). Meetmes osaleb 10 omavalitsust ja juhtiv partner on Maardu linn.

Ülaltoodud meetme raames korraldasime 2011. aasta jaanuaris riigihanke Kallavere - Muuga kergliiklustee projekteerimiseks ja ehituseks tähtajaga kaks aastat. Nii pikk tähtaeg oli vajalik, sest kohati tuli paigaldada enne kergliiklustee ehitust vee- ja kanalisatsioonitorustikud ning alles siis ehitada peale kergliiklustee. Kuna kergliiklustee Kallavere – Muuga läbib ka

Jõelähtme valda, siis riigihange tehti koos Jõelähtme vallaga. 2012. aasta novembriks oli kergliiklustee pikkusega 5932 m (s.h. Maardu territooriumil 4448 m) vastu võetud ja ehituseks kulus 1 250 076,26 eurot koos käibemaksuga.

2011. aasta augustis korraldasime riigihanke Kaldase ja Vana-Narva mnt kergliiklustee projekteerimiseks. Projekt valmis märtsis 2012 ja projekteerimiseks kulus 11 280 eurot. Täiendava kergtee lõigu projekt Altmetsa – Käära valmis oktoobris 2012, maksumus 4320 eurot.

2011. aasta detsembris viidi läbi riigihange Altmetsa kergliiklustee ehitamine ja selle alusel valmis objekt pikkusega 3244 m, mis võeti vastu oktoobris 2012. Faktiliselt kulus ehitusele 639 816 eurot.



Pilt 4. Valminud Altmetsa kergliiklustee

2012. aasta novembris alustasime riigihangega Kaldase – Vana-Narva mnt ja Käära - Altmetsa kergliiklustee ehitamine. Ehitatava kergliiklustee pikkus lõikude kaupa on 1061+780+95 meetrit. Pakkumuste esitamise tähtaeg on 31. jaanuar 2013.

Kellamäe pargis on renoveeritud kõnnitee 185 m² maksumusega 8046 eurot ja on ehitatud pealava ette plats pindalaga 652 m² maksumusega 24135,23 eurot. Ehitatud on Avara tänava kõnnitee 96 m² maksumusega 5565,60 eurot ja Vaba Aja Keskuse kõnniteed 314 m² maksumusega 14545,54 eurot. Kalmistut on hooldatud aastaringelt kogusummas 19692 euro eest.



Pilt 6. Kellamäe pargi lava esine plats



Pilt 7. Avara tänava park

Välja on ehitatud ja remonditud kõik bussipeatused Kallaveres ja Muugal. Kallaveres on paigaldatud 6 uut bussipeatuse ootepaviljoni kogumaksumusega 6336 eurot, Muugal on välja vahetatud 6 puidust bussipeatuse ootepaviljoni kogumaksumusega 4800 eurot. Suvel oli käigus bussiliin Kallavere – Maardu järv.

Maardu linn on Harjumaa Ühistranspordikeskuse liige, liikmemaksu on tasutud summas 8 628 eurot/aastas. Lisaks doteerime Tallinna linna piire ületavat bussiliini 34A summas 56 243 eurot/aastas. Osakond on aktiivselt tegelema võimaluste otsimisega vähendada bussiliikluse dotatsiooni, sealjuures parandades elanike liiklemisvõimalusi ja optimeerides bussiliiklust. Lisaks on sõlmitud AS-ga Temptrans õpilasteveo leping.

Liiklusohutuse taseme tõstmise ja liiklustingimuste parendamise eesmärgil paigaldati 2012. aastal Kellamäe ja Nurga tänavate ristmikule valgusfoorid, mis töötavad anduritelt saadava informatsiooni alusel paindlikul reguleerimisrežiimil, tänu millele väheneb liiklejate ajakulu.

3. Tänavavalgustus

Tänavavalgustuse ehitamiseks Muugal oli OÜ-ga WINESTER sõlmitud leping summas 30 308,10 eurot. Selle projekti käigus paigaldati 59 valgustit ja tänavavalgustuse said Õunapuu pst, Hellerheina põik, Hellerheina tee, Leegi tee, Kassitatra tee, Pirnipuu põik, Viljapuu pst, Murelipuu pst ja Hiireherne tee (mõnedel loetletud tänavatel ei teostatud töid terve tänava pikkuses). Vana-Narva 9 piirkonnas ehitati elamute sissesõidutee äärde tänavavalgustus maksumusega 14 115 eurot, paigaldati 16 valgustit.

Linna välisvalgustuse hooldamiseks on sõlmitud hooldusleping OÜ-ga Maardu Linnarahoholdus summas 70 444 eurot. Kulud välisvalgustuse hoolduseks ja pisiremondiks olid 47 505 eurot ja elektri tarbimise eest 140 282 eurot. Pisiremondi ja rekonstrueerimise mahus paigaldati 2012. aastal Avar 8 lähedal porskkaevu ümbruses 11 valgustit, rekonstrueeriti Kellamäe pargi elektrivarustus ja paigaldati uus toitekaabel, milleks kulus kokku 19135 eurot.

2012. aastal esitas Maardu linn taotluse "Välisvalgustussüsteemide kaasajastamise projektiideede konkurs." Nimetatud konkursi raames pakuti ainult seitsmele omavalitsusele võimalust meetmes edasi osaleda: Kuressaare, Valga, Võru, Haapsalu, Jõhvi, Keila ja Paide.

4. Maakorraldus ja arhitektuur

4.1. Munitsipaliseerimine.

2012 on munitsipaalomandisse antud (maakatastris registreeritud) järgmised maaüksused:

- Haigla tn 6 (lasteaed „Sipsik“), pindala 6559 m²
- Kaldase tee (2 lõiku), pindala 35100 m²
- Langu tänav, pindala 5434 m²
- Stardi tänav (2 lõiku), pindala 10172 m²
- Karjääri tänav, pindala 17098 m²
- Avar tänav (2 lõiku), pindala 8287 m²

- Kütte tänav (2 lõiku), pindala 17411 m²
- Mäeotsa tänav, pindala 2675 m²
- Viljapuu puiestee (2 lõiku), pindala 57113 m²

Kallavere piirkonnas on tänavate munitsipaalomandisse vormistamine lõpukorral. Harju maavanemale on esitatud taotlused Haljasmaa tänava ja Rajaniidu tänava, Pirnipuu puiestee kolme lõigu, Avar tn 8a haljasala ja Keemikute tn 10 / Haigla tn 1 haljasala munitsipaliseerimiseks.

2012.a on munitsipaalomandisse saadud kokku 15,98 ha ning Maardu linna omandis on 2012. aasta lõpu seisuga kokku 234,88 ha, mis moodustab ca 13,5% kogu maakatastris linna territooriumil registreeritud maast.

4.2. Maa erastamine

Maareform on käesolevaks ajaks lõppjärgus. 2012.a jooksul on tehtud 6 teenindusmaa määramise ja maa ostueesõigusega erastamise korraldust. Maavalitsusele on edastatud 6 toimikut erastamise teostamiseks.

4.3. Maakorraldustoimingud

(kinnistute liitmine, jagamine, piiride kindlaks määramine, teenindamiseks vajaliku maa suuruse ja sihtotstarbe määramine jne.). 2012.a jooksul on linnavalitsusele esitatud vastuvõtmiseks 24 maakorraldus-toimingutega seotud korraldust.

4.4. Muud linnamaaga seotud toimingud

2012a. on ette valmistatud ja linnavalitsuse poolt vastuvõetud järgmised korraldused:

4.4.1 Maardu linna omandis olevate kinnistute isikliku kasutusõigusega koormamine – 11 tk

4.4.2 Maardu linna omandis olevate, kuid kinnistusregistrisse kandmata kinnistute isikliku kasutusõigusega koormamine – 9 tk

Korralduste sisuks on vee- ja kanalisatsioonitorustike, nõrkvoolu- ja elektriliinide kasutamise ning ehitamise õiguse tagamine linna omandis oleval maal eraõiguslike võrguomanike kasuks.

4.4.3 Tänavanime määramine. 2012. aastal on Maardu linnas määratud 4 uut tänavat:

- Käbiheina tee Muuga elupiirkonnas
- Viieaia tee Vana-Narva mnt piirkonnas
- Kallaku tee ja Kallaku põik Kallaveres

4.5. Detailplaneeringud

4.5.1 2012.a. jooksul **algatati** 16 detailplaneeringut, millest 1 planeering oli Maardu Linnavolikogu otsuse alusel.

Tootmis- ja ärihoonete püstitamiseks algatati järgnevad detailplaneeringud:

1. Paemurru tn 5, Kaarle, Risti, Keldre 1, Keldre 2, Riigimaa 1, Riigimaa 5, Riigimaa 6, Riigimaa 21 kinnistud ja lähiala ca 28 ha
2. Lao tn 13a kinnistu ning lähiala ca 2,0 ha
3. Kallasmaa tn 1k, Kallasmaa tn 1j ja Kallasmaa tn 1h kinnistud ja lähiala ca 1,7 ha
4. Lao tn 19 ja 19b kinnistud ning lähiala ca 5,0 ha
5. Paemurru tn 1 ja Vana-Narva mnt 13 kinnistud ja lähiala ca 20 ha
6. Lao tn 18, 20, 31 ja Fosforiidi tn 2/11 kinnistud ja lähiala ca 12 ha
7. Saha-Loo tee 9 kinnistu ja lähiala ca 4,0 ha
8. Peterburi tee 105 kinnistu ning lähiala ca 50 ha
9. Võsanõmme I, Võsanõmme II, Papli 1 ja Põhjaranna tee 16a kinnistud ning lähiala ca 17 ha
10. Lao tn 19/1 kinnistu ja lähiala ca 3,0 ha
11. Põhjaranna tee 17 kinnistu ja lähiala ca 1,0 ha
12. Vana-Narva mnt 18a ca 2,0 ha
13. Vana-Narva mnt 9b ja 9g kinnistud ning lähiala ca 0,5 ha

Kõige kaalukam algatatud detailplaneeringutest on Paemurru tn 5, Kaarle, Risti, Keldre 1, Keldre 2, Riigimaa 1, Riigimaa 5, Riigimaa 6, Riigimaa 21 kinnistute ja lähiala detailplaneering, mille eesmärgiks on määrata kinnistute ehitusõigus ja kasutusõigus naftasaaduste mahutipargi rajamiseks kogumahuga kuni 330 000 m³. Planeeringu koostamisel tuleb kaaluda kinnistute omanike (taotleja/hoonestaja) omanike ning üldisi avalikke huve. Planeeringu algatamine ei pruugi tähendada, et algatatud menetluse tulemusena kehtestatakse planeering mahus, mida on esialgselt taotletud.

Elamu- ja sotsiaalobjektide püstitamiseks algatati järgnevad detailplaneeringud:

14. Raiheina tee 18, Raiheina tee 20, Raiheina tee 22 kinnistud ja lähiala ca 0,4 ha
15. Üleoru tn 2 ja Fosforiidi tn 24 kinnistud ja lähiala ca 30,0 ha

16. Haigla tn 4c kinnistu ja lähiala ca 0,4 ha

Raiheina kinnistute detailplaneeringuga planeeritakse üksikelamute püstitamise tingimused. Üleoru tn 2 kinnistu ja lähiala detailplaneeringu eesmärgiks on rajada auto- ja motokeskus noorele elanikkonnale.

4.5.2 2012. aasta jooksul võeti vastu 7 detailplaneeringut. Vastuvõetud detailplaneeringud tootmis- ja ärihoonete püstitamiseks:

1	Saha-Loo tee 9 kinnistu ja lähiala	ca 4,0 ha
2	Vana-Narva mnt 10a ja Nurmevälja kinnistu ja lähiala	ca 15,0 ha
3	Kroodi tn 8 ja lähiala	ca 4,0 ha
4	Papli II ja Võsanõmme III kinnistu ja lähiala	ca 2,5 ha
5.	Kallasmaa tn 1k, Kallasmaa tn 1j ja Kallasmaa tn 1h kinnistud ja lähiala	ca 1,7ha

Vastuvõetud detailplaneeringud elamu- ja sotsiaalobjektide püstitamiseks:

6.	Kallasmaa tn 5a kinnistu ja lähiala	ca 1,0 ha
7.	Haigla tn 4c kinnistu ja lähiala	ca 0,4 ha

4.5.3 2012. aastal kehtestati 8 detailplaneeritud:

Kehtestatud detailplaneeringud tootmis- ja ärihoonete püstitamiseks:

1.	Papli II ja Võsanõmme III kinnistu	ca 2,5 ha
2.	Vana-Narva mnt 10a ja Nurmevälja kinnistute ning lähiala	ca 15 ha
3.	Saha-Loo tee 9 kinnistu ja lähiala	ca 4,0 ha
4.	Kallasmaa tn 1k, Kallasmaa tn 1j ja Kallasmaa tn 1h kinnistud ja lähiala	ca 1,7 ha

Kehtestatud detailplaneeringud elamu- ja sotsiaalobjektide püstitamiseks:

5.	Kallasmaa 5a kinnistu ja lähiala	ca 1,0 ha
6.	Undiaugu kinnistu	ca 1,0 ha
7.	Kalda maaüksuse ja lähiala	ca 1,4 ha
8.	Haigla tn 4c kinnistu ja lähiala	ca 0,4 ha

Tähelepanuväärseim on Haigla tn 4c kinnistu ja lähiala detailplaneering, mis on seotud Jehoova Tunnistajate Koguduse uue hoone püstitamise ja vana hoone linna omandisse ülevõtmisega Linna Vaba Aja Keskuse loomise eesmärgil.

4.5.4. Detailplaneeringute koostamise raames on tehtud viis keskkonnamõju strateegilise hindamise algatamise või algatamata jätmise korraldust:

- 1 Paemurru tn 5, Kaarle, Risti, Keldre 1, Keldre 2, Riigimaa 1, Riigimaa 5, Riigimaa 6, Riigimaa 21 kinnistute ja lähiala detailplaneeringule keskkonnamõju strateegilise hindamise algatamine
- 2 Peterburi tee 105 kinnistu ja lähiala detailplaneeringu keskkonnamõju strateegilise hindamise algatamata jätmine
- 3 Haigla tn 4c kinnistu ja lähiala detailplaneeringu keskkonnamõju strateegilise hindamise algatamata jätmine
- 4 Võsanõmme I, Võsanõmme II, Papli 1 ja Põhjaranna tee 16a kinnistute ning lähiala detailplaneeringu keskkonnamõju strateegilise hindamise algatamata jätmine
- 5 Hindreku I maatükk II kinnistu detailplaneeringu keskkonnamõju strateegilise hindamise algatamata jätmine

4.6. Projekteerimistegevus

2012. aasta jooksul on koostatud 246 projekteerimistingimust. Suurem osa tingimustest on koostatud olemasolevate ehitiste rekonstrueerimise ja laiendamise eesmärgil. Muugal asuvad suvilad rekonstrueeritakse üksikelamuteks. Palju on ka taotlusi uute hoonete (elamute) püstitamiseks, mille kohta on väljastatud vastavad tingimused. Korterelamute ja ettevõtete territooriumite korrastamise eesmärgil on koostatud parkimisplatside projekteerimistingimused Veeru tn 6, Veeru tn 20, Nurga tn 7, Keemikute tn 34, Vana-Narva mnt 18a, Keemikute tn 15 kinnistute tarbeks. Samuti on projekteerimistingimused väljastatud korterelamute (s.h .korterite) ümberehitamiseks ja tehnosüsteemide rekonstrueerimiseks. Uue ärihoone projekteerimist taotleti Keemikute tn 24a kinnistule ja mitmeid uusi tootmishooneid Vana-Narva mnt piirkonda. Enim taotlusi, mida rahuldati, oli olemasolevate äri- ja tootmishoonete laienduseks.

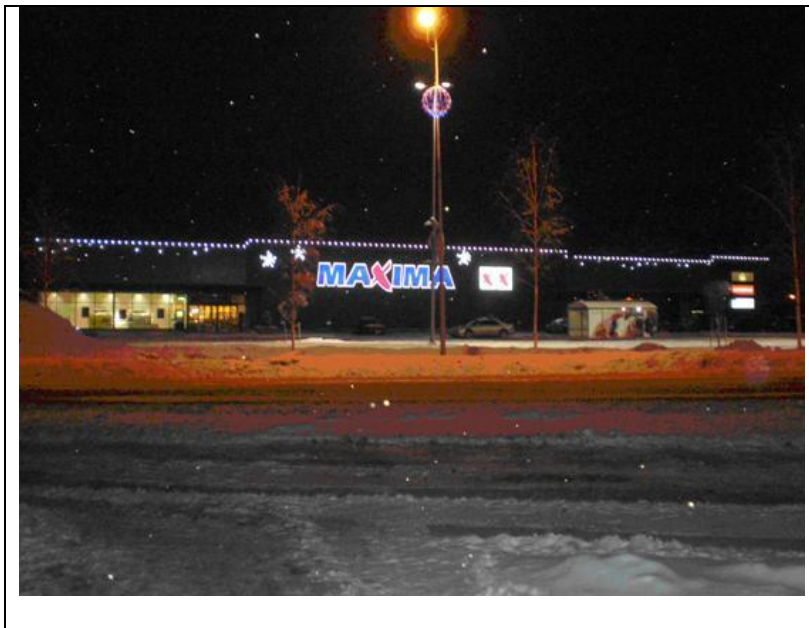
Olulised avalikkusele suunatud objektid, mille kohta on koostatud projekteerimistingimused:

- Statsionaarne avalik tualett Keemikute tn äärde (turu vastas)
- Linna sümboli rajatis Keemikute tn äärde
- Kellamäe pargi lavaesine ala
- Avar tn 8 piirkonnas asuva pargi valgustus ja purskkaev

4.7. Ehitustegevus

2012. a jooksul on väljastatud 159 ehitusluba ja 72 kasutusluba. Aasta tähtsamad valminud (ehitusloa ja kasutusloa saanud) objektid :

1. Tänavavalgustuse rajamine Õunapuu, hellerheina põik, Hellerheina tee, Leegi tn, Kassitatra tee, Pirnipuu põik, Viljapuu pst, Murelipuu pst, Hiireherne tee piirkonnas
2. MAXIMA XX kauplus Keemikute tn 2
3. Kergliiklustee Altmetsa tee servas, lõigus Muuga tee – Kaalika tee
4. Kallavere Keskkooli ventilatsiooni rekonstrueerimine
5. Koguduse hoone Haigla tn 4c
6. Mobiilsidemast Tiigi tn 5
7. Muuga piirkonna vee- ja kanalisatsioonitrassid
8. Muuga-Kallavere vaheline kergliiklustee



Pilt 8. Uus Maxima XX kauplus Keemikute tn 2

4.8 Projektide ja mõõdistuste arhiveerimine

2012.aasta jooksul on ette valmistatud 231 projekti ja 127 gealuse säilikut. Projektide ja geomõõdistuste arhiveerimiseks valmistatakse ette numbriga varustatud säilikud, projektid registreeritakse registreerimisraamatus ja elektroonilises andmebaasis (Excel-i programmi põhjal) ja teave projektide kohta lisatakse vastavasse kartoteeki.

4.9. Andmebaaside täiendamine ja korrastamine

Toimub pidev andmete korrastamine ADS süsteemis (riiklik aadressandmete süsteem). Aasta jooksul on olnud menetlusi kokku 53, millest 23 on aadressandmete korrastused. Järjepidevalt

tehakse kandeid Riiklikusse Ehitusregistrisse.

4.11. Muud toimingud

Koostöös AS Tallinna Vesi korraldatakse kinnistute ühendamiseks uute vee- ja kanalisatsiooni -torustikega **Liitumisprojektide** läbivaatamist ja linna poolt kooskõlastamist. Seisuga 2012 on kooskõlastatud juba 157 projekti

4.11.2 Üldine ehitusjärelvalve

Osakond kontrollib ehitiste vastavust projektidele, vajadusel teeb ettekirjutusi, trahvib Nõudeid rikkunud ehitiste omanikke. Aasta jooksul on koostatud 29 protokoll

4.11.3 Ettepanekute tegemine linnaruumi ilmestamiseks

Koostatud on järgmised eskiisprojektid:

1. Kellamäe pargi lavaesine plats
2. Vaba Aja Keskuse (Keemikute tn 12b) esine plats
3. Vaba Aja keskuse laiendusettepanek
4. Avar tänav 8 haljasala kujundus (purskkaev jne)
5. Linna haljastuse ja heakorra kava
6. Linna jõuluaegne kujundus

Eskiisprojektide alusel on võimalik hinnata ettepanekute elluviimiseks vajalike tööde mahtu, maksumust ja korraldada hinna küsimist töövõtu lepingute sõlmimiseks. Eskiise koostatakse mitmeid variante, mille vahel valitakse optimaalseim lahendus.

5. Keskkonnakaitse, jäätmekäitlus

Keskkonnakaitse valdkonnas on 2012. aastal jätkatud korraldatud konkursside ja riigihangete teostamist ja elluviimist. Esitatud on taotlus KIK-ile abiraha saamiseks projekti Muuga Jäätmejaama arendamine (7 konteineri hange).

Haljasala niitmisele on 2012. aastal kulutatud 753 500 m²-le raha kokku 128 652,26 eurot (maist kuni oktoobrini). Maardu järve äärne hooldus: kevadine uue liiva vedu ja planeerimine, suvine hooldus: niitmine, juhusliku prahi koristus, parkla pinna tasandamine, pilliroo lõikus - maksumusega 8200 eurot.

Istutatud on 2 puud Sõpruse alleele Kellamäe parki, põõsaid on istutatud 304 tk. Oleme langetanud ja utiliseerinud ning tuulemurrust kahjustatud puid 7570 euro eest.

Lilli olemasolevatele peenardele on istutatud 18 957 tk maksumusega 32 159 eurot. On paigaldatud 9 lillepüramiidi ja 4 lillede dekoratsioonposti, mida kasutatakse ka talvisel ajal ilutuledepostidena. Kalmistule on istutatud lilli 1290 tk.

Uusi laste mänguväljakuid on rajatud Keemikute 2 juurde koos turvaaiaga ja elamu Stardi 5 ette. Renoveeritud on lastemänguväljak Kaubanduskeskuse juures, Langu tn pargis ja Avar tn pargis. Endiseid lastemänguväljakuid on uuendatud ja värvitud ning liivakastide liiva uue liivaga asendanud. On paigaldatud 12 uut istepinki ja 8 uut prügiurni. Renoveeritud on Nadežda pargis karussell ja tarzanka. Kellamäe pargi tiigil on paigaldatud uus värviliste tuledega valgustatud purskkaev maksumusega 11 498,02 eurot. Uus purskkaev on ehitatud ka Avara tänava pargis maksumusega 31 803 eurot ja heakorrastatud purskkaevu ümbrus. Vaba Aja Keskuse parki on paigaldatud skulptuurigrupp „Öökullide pere”.

Vana elektroonikat on korjatud ja ära antud 30,04 tonni, sellest Muuga Jäätmejaamast 18,5 tonni elektroonikaromu ja 11,54 tonni Kallaverest. Ohtlikke jäätmeid on üle antud OÜ-le BAO ohtlikud jäätmed - 2,9 tonni Maardust ja Muuga Jäätmejaamast 3,957 tonni. Vanu autokumme on kogutud ja üle antud Rehviliidule 57,6 tonni, millest Kallaverest oli 38,75 tonni ja Muuga Jäätmejaamast 18,85 tonni.

Rohelistest Punktidest ja Muuga Jäätmejaamast on üle antud 2012. aastal ca 74,35 tonni taaskasutatavaid jäätmeid, sellest klaasi 43,1 tonni, plasti 13,63 tonni, metalli 9,8 tonni ja pappi 7,82 tonni.

Maardust on 2012. aastal korraldatud jäätmeveoga Adelan Prügiveod OÜ ära vedanud 2886,0 tonni segaolmejäätmeid, sh

462,0 tonni vanapaberit
93,3 tonni biojäätmeid
275,9 tonni suurjäätmeid.

Koeri on püütud 2012. aastal 26, nendest 9 on tagastatud omanikele. Kasse on püütud 44, nendest on tagastatud omanikele 13. Koerte ja kasside püüdmiseks ning nende varjupaika saatmiseks ja seal 2 nädalase hoidmise eest on tehtud kulutusi kokku 4838,88 euro ulatuses.

Linna haljasalade puhtana hoidmise mõttes on paigaldatud 10 maa-alust konteinerit lemmikloomade väljaheidete jaoks, kusjuures elanikkond on ka kasutanud neid konteinereid üllataval hästi.

Tegeldud on linna kaunistamisega ja ettevalmistamisega pühadeks (jaanipäev, jõulud). Maardu linna on paigaldatud 3 kuuske, lisatud sai ka puude- ja postide elektrilisi kaunistusi. Kroodi ja Keemikute tänava elektripostidele on paigaldatud uus valgustusdekoratsioon.

6. Linnavalitsuse korralduse eelnõud, kirjad, avaldused, pöördumised

Maardu linna arengu- ja majandusosakonna poolt on ettevalmistatud 247 Linnavalitsuse korralduse eelnõu, 1 määruse eelnõu ja 20 protokollilise otsuse eelnõu.

Kirjavahetus

2012. aastal laekus osakonda ja väljastati osakonnast kokku 1173 (2011. aastal - 1119) kirja.

Laekunud avalduste sisu (sulgudes - sama 2011. aasta kohta):

- teed – 228 (264)
- transport – 21 (31)
- liikluskorraldus – 41 (46)
- energeetika ja soojamajandus – 76 (48)
- veevarustus- ja kanalisatsioon – 199 (136)
- haljastus ja linna kujundus – 120 (82)
- heakord – 69 (94)
- vara kasutamine – 35 (74)
- jäätmekäitluse ja keskkonnakaitse küsimused 157 (172)
- ettevõtlus – 24 (58)
- ehitus (s.h truubid, kraavid) – 203 (114)

Eraisikutelt on 2012. aastal laekunud 280 (2011. aastal 244) avaldust, nendest Muuga

elanikelt 198 pöördumist (2011. aastal 155).

Elanike avalduste sisu (sulgudes - sama 2011. aasta kohta):

- teed – 77 (62), sh Muuga elanikelt - 63
- transport – 15 (16), sh Muuga elanikelt - 3
- liikluskorraldus - 15 (13), sh Muuga elanikelt - 5
- energeetika ja soojusmajandus - 13 (20) sh Muuga elanikelt 10
- veevarustus- ja kanalisatsioon – 87 (26) sh Muuga elanikelt 77
- metsamajandus (v.a raieload) – 16 (14) sh Muuga elanikelt 10
- jäätmekäitluse ja keskkonnakaitse küsimused - 16 (9) sh Muuga elanikelt 10
- ehitus (sh truubid, kraavid) - 51 (51) sh Muuga elanikelt 45
- koduloomade pidamine – 11 (14) sh Muuga elanikelt 3
- muud – 12 (19) sh Muuga elanikelt 3

Kõikidele avaldustele on antud vastus ning jõukohaselt püütud tõstatatud probleeme lahendada positiivselt.

Sanitaarse olukorra kontrollreidid.

Koos sanitaarispektoriga on läbi viidud 185 kontrollreidi kaubandus-, toitlustus- ja teenindustevõtetesse.

Reidide jaotus objektiti:

1) Toidukauplused, kioskid, Maardu turg.....	132
2) Toitlustusäri.....	14
3) Lasteaiad	6
4) Koolid	8
5) Koolisööklad.....	8
6) Linnabusside kontroll.....	2
7) Maardu järv (supluskohta).....	2
8) Saun + pesumaja.....	3
9) Sanitaarse olukorra kontroll linnas toimuvatel avalikel üritustel (laadad, aastapäev jne.)	5
10) Linna territooriumi puhtuse kontroll.....	10

Majandustegevuse registris on tehtud 567 tehingut, läbi vaadatud 3 kaebust.

1.6. Maardu Linna tütarettevõtte AS Maardu Elamu 2012 . aasta tegevusaruanne

AS Maardu Elamu kontserni kuulub kaks tütarettevõtet AS Maardu vesi ja OÜ Maardu Linnavarahooldus, viimane omandatud juunis 2011 a

AS Maardu Elamu tegevusaladeks:

1) Kontserni juhtimine

2012. majandusaastal korrastati kontserni kuuluvate ettevõtete omavahelisi suhteid teenuste osutamisel üksteisele.

2) Elu- ja mitteeluruumide üürileandmine ja võõrandamine.

Mitteeluruume oli 31.12.2012.a. seisuga 12 ja nende kogupind 434.6 m²., eluruume 29 ja nende kogupind 987.0 m² .

AS Maardu Elamu tööl 11 inimest, s.h. 1 juhatuse liige.

2012.a. oli:

keskmine töötajate arv 11 ning nende palkade ja lisatasude kogusumma oli 81 526 euro;

juhatuse liikmete töötasud kokku 13 800 euro;

nõukogu liikmete tasud kokku 14 752 euro.

	2012	2011
Peamisi finantssuhtarve majandusaasta ja eelneva perioodi kohta koos nende arvutamise meetodika äratoomisega . Puhaskasumi marginaal	281.6 %	-10.9 %
Puhaskasumi marginaal = Puhaskasum / Müügitulu * 100		
Ärikasumimarginaal	-9.2%	-106.3%
Ärikasumi marginaal= Ärikasum / Müügitulu * 100		
Omakapitali puhastootlus aastast	22.6%	-0.65 %
Omakapitali puhastootlus aastast = Puhaskasum / Perioodi keskmine omakapital * 100		
Lühiajaliste kohustuse kattekordaja	250.1%	265.8%
Lühiajaliste kohustuse kattekordaja= Käibevara / Lühiajalised kohustused * 100		
Omakapitali määr	99.5%	97.4%
Omakapitali määr = Omakapital / Koguaktiva * 100		

1.7. AS Maardu Vesi 2012.aasta tegevusaruanne

AS Maardu Vesi põhitegevusalad on heitvee edasimüük ja rendi teenused , ärajuhtimise teenuse osutamine

30.06. 2009 a AS-il Maardu Vesi anti ettevõtte varad ja nende opereerimine rendile AS-ile Tallinna Vesi.

2012 aastal teostati omavahendite osaliselt arvelt uute trasside ehituse projektitöid: ja Euroopa Liidu rahadest suure projekti järgi kanalisatsioonitrasside, veetrasside väljajehitamine.

2012 aastal olid AS Maardu Vesi müügitulu 801 950 eurot, ettevõtte puhaskasumi marginaal 340.7 % ning puhaskasum 2 732 175 eurot.

2013.a. majandusaastal on AS-il Maardu Vesi plaanis:

- Jätkata Maardu linna vee- ja kanalisatsioonivõrkude rekonstrueerimist.
- Alustada Maardu linna veemajandusprojekti elluviimist Euroopa Liidu Ühtekuuluvusfondi rahastamisel;
- Rakendada meetmeid joogivee kvaliteedi parandamiseks;

AS Maardu Vesi nõukogu koosseis on neljaliikmeline. Nõukogu liikmete summaarne tasu 2012.a. oli 14 635 euro. AS Maardu Vesi juhatuse koosseis kahe liikmeline, kelle tasu 2012.a. oli 64 715 euro. Perioodi jooksul oli AS Maardu Vesi keskmine töötajate arv 2 ning nende summaarne tasu oli 44 065 eurot .

Peamisi finantssuhtarve majandusaasta ja eelneva perioodi kohta koos nende arvutamise metoodika äratoomisega .

	2012	2011
Puhaskasumi marginaal-	340.7%	6.7 %
Puhaskasumi marginaal = Puhaskasum / Müügitulu * 100		
Ärikasumimarginaal-	391.1 %	31.3%
Ärikasumi marginaal= Ärikasum / Müügitulu * 100		
Omakapitali puhastootlus aastas-	24.4%	3.0 %
Omakapitali puhastootlus aastas = Puhaskasum / Perioodi keskmine omakapital * 100		
Lühiajaliste kohustuse kattekordaja-	112.7 %	123.9%
Lühiajaliste kohustuse kattekordaja= Käibevara / Lühiajalised kohustused * 100		
Omakapitali määr-	74.3 %	9.1%.
Omakapitali määr= Omakapital / Koguaktiva * 100		

1.8. Maardu Linna tütarettevõtte OÜ Maardu Linnavarahooldus 2012. aasta tegevusaruanne

OÜ Maardu Linnavarahooldus kuulub emaettevõttele AS Maardu Elamu.:

OÜ Maardu Linnavarahooldus tegevusaladeks:

Tänavalgustus, bussipeatuse hooldamine ja koristamine, linna sõiduteede puhastus, linna jäätmete kogumispunktide korrashoid, Maardu linna kalmistu territooriumi korrashoid ja muud hooldus tööd.

OÜ Maardu Linnavarahoolduses tööli 28 inimest, s.h. 1 juhatuse liige.

2012.a. oli:

keskmine töötajate arv 28 ning nende palkade ja lisatasude kogusumma oli 231 801 euro, s.h. juhatuse liikmete töötasud kokku 10 000 euro;

2013 a. laiendame oma tegevust, müügitulu suureneb kuni 1 200 000 eurot.

	2012	2011
Peamisi finantssuhtarve majandusaasta ja eelneva perioodi kohta koos nende arvutamise meetoodika äratoomisega .		
Puhaskasumi marginaal	9.2%	0.4%
Puhaskasumi marginaal=Puhaskasum/Müügitulu*100		
Ärikasumimarginaal	9.4%	0.7%
Ärikasumimarginaal' Ärikasum/Müügitulu*100		
Omakapitali puhastootlus aastas	93.2%	51.9%
Omakapitali puhastootlus aastas 'Puhaskasum/Per.keskmine omakap.*100		
lühiajaliste kohustuse kattekordaja	112.8%	81.1%
Lühiajaliste kohustuse kattekordaja 'Käibevara/Lühiaj.kohustused*100 Omakapital		
määr	49.2%	6.4%
Omakapitali määr= Omakapital / Koguaktiva * 100		

2. KONSOLIDEERIMISGRUPI RAAMATUPIDAMISE AASTAARUANNE

2.1. Maardu linna konsolideeritud bilanss

Tuhandetes eurodes

		Lisa	2012	2011
Varad			55 381,34	54 695,57
Käibevara			4 150,15	8 355,38
Käibevara	Raha ja pangakontod	2	2 245,29	943,48
	Maksu-, lõivu- ja trahvinõuded	4	1 005,61	929,09
	Muud nõuded ja ettemaksed	6	873,78	6 469,03
	Varud	7	25,47	13,78
Põhivara			51 231,19	46 340,19
	Finantsinvesteeringud	3	0,64	0,64
	Maksu-, lõivu- ja trahvinõuded		1,13	0,32
	Muud nõuded ja ettemaksed	6	21,61	21,61
	Materiaalne põhivara	9	51 207,81	46 317,62
Kohustused ja netovara			55 381,34	54 695,57
Lühiajalised kohustused			3 046,75	8 714,28
	Võlad tarnijatele		748,57	2 792,04
	Võlad töötajatele		653,93	630,73
	Muud kohustused ja saadud ettemaksed	11	887,99	4 007,94
	Laenukohustused	13	756,26	1 266,39
	Tuletisinstrumendid			17,18
Pikaajalised kohustused			9 255,51	21 406,33
	Muud kohustused ja saadud ettemaksed	11	3 814,38	3 439,20
	Sihtfinantseerimine			12 764,00
	Tuletisinstrumendid		54,07	
	Laenukohustused	13	5 387,06	5 203,13
Netovara			43 079,08	24 574,96
	Aruandja omanikele kuuluv netovara		43 079,08	24 574,96
	Riskimaandamise reserv		-54,07	-17,18
	Akumuleeritud ülejääk (puudujääk)		37 907,09	25 774,32
	Aruandeperioodi tulem		5 226,06	-1 182,18

2.2. Maardu linna konsolideeritud tulemiaruanne

Tuhandetes eurodes

			2012	2011
Tegevustulud		Lisa	21 652,32	19 048,68
	<i>Maksud ja sotsiaalkindlustusmaksed</i>	5	9 893,67	9 051,03
	Tulumaks	5	7 952,04	7 288,54
	Omandimaksud	5	1 929,00	1 640,06
	Maksud kaupadelt ja teenustelt	5	12,63	122,43
	<i>Kaupade ja teenuste müük</i>	15	1 851,20	1 977,32
	Riigilõivud	5, 15	29,88	25,96
	Tulud majandustegevusest	15	1 821,32	1 951,36
	Saadud toetused	14	9 610,04	7 795,82
	<i>Muud tulud</i>	16	297,41	224,51
	Kasum/kahjum põhivara ja varude müügist	16	28,80	24,11
	Muud tulud varadelt	16	17,32	31,60
	Trahvid	5, 16	102,05	89,30
	Saastetasud ja hüvitised	5, 16	15,06	26,94
	Eespool nimetatamata muud tulud	16	134,18	52,56
Tegevuskulud			-15 945,65	-19 912,25
	<i>Antud toetused</i>	17	-3 567,86	-5 361,47
	Sotsiaaltoetused	17	-747,13	-887,94
	Muud toetused	17	-2 820,73	-4 473,53
	Tööjõukulud	18	-6 211,69	-5 965,70
	Majandamiskulud	19	-3 861,76	-4 045,58
	Muud kulud	19	-1 027,20	-813,18
	Põhivara amortisatsioon ja ümberhindlus		-1 277,14	-3 726,32
Aruandeperioodi tegevustulem			5 706,67	-863,57
Finantstulud ja -kulud			-480,61	-318,61
	Intressikulu	13	-481,97	-322,09
	Tulu hoiustelt ja väärtpaperitelt	2	0,96	0,35
	Muud finantstulud ja -kulud		0,40	3,13
Aruandeperioodi tulem			5 226,06	-1 182,18
Aruandeperioodi tulem ja siirded kokku			5 226,06	-1 182,18

2.3. Maardu linna konsolideeritud rahavoogude aruanne

Tuhandetes eurodes		2012	2011		
Aruandeperioodi tegevustulem		5 706,67	-863,57		
Rahavood põhi-tegevusest	Korrigeerimised	Põhivara amortisatsioon ja ümberhindlus	9	1 277,14	3 726,32
		Käibemaksukulu põhivara soetuselt		28,09	19,34
		Saadud sihtfinantseerimine põhivara soetuseks	14	-6 519,97	-4 073,82
		Saadud liitumistasude amortisatsioon			-8,86
		Kasum/kahjum põhivara müügist		-28,80	-24,11
		Antud sihtfinantseerimine põhivara soetuseks	17	2 548,92	3 507,81
		Korrigeeritud tegevustulem		3 012,05	2 283,11
	Põhitegevusega seotud käibevarade netomuutus	Maksu-, lõivu- ja trahvinõuete muutus		-77,32	-81,28
		Muutus nõuetes ostjate vastu	6	56,88	436,77
		Muutus nõuetes toetuste ja siirete eest		605,08	-418,07
		Muutus muudes nõuetes	6	1 064,37	-1 064,13
		Muutus maksude, lõivude, trahvide ettemaksetes	6	374,58	-111,89
		Muutus muudes ettemaksetes	6	-1,94	1,49
Muutus varudes		7	-11,69	2,99	
Põhitegevusega seotud käibevarade netomuutus kokku			2 009,96	-1 234,12	
Põhitegevusega seotud kohustuste netomuutus	Muutus võlgades hankijatele		-2 043,47	1 564,11	
	Muutus võlgades töövõtjatele		23,20	44,47	
	Muutus maksu-, lõivu- ja trahvikohustustes	4	23,06	26,18	
	Muutus toetuste ja siirete kohustustes		-558,26	558,26	

		Muutus muudes kohustustes	11	-6,03	2,15
		Muutus saadud toetuste ettemaksetes		77,72	-1 760,02
		Muutus muudes saadud ettemaksetes		662,45	2 723,19
		Põhitegevusega seotud kohustuste netomuutus		-1 821,33	3 158,34
	Rahavood põhitegevusest kokku			3 200,68	4 207,33
Rahavood investeerimistegevusest	Tasutud põhivara eest (v.a. finantsinvesteeringud ja osalused)	Materiaalse ja immateriaalse põhivara soetus		-1 947,49	-3 456,92
		Tasutud põhivara eest (v.a. finantsinvesteeringud ja osalused) kokku		-1 947,49	-3 456,92
	Laekunud põhivara müügist (v.a. finantsinvesteeringud ja osalused)	Müügist saadud tulu		94,96	82,21
		Korrigeerimine laekumata nõuete muutusega		0,04	-0,28
		Laekunud põhivara müügist (v.a. finantsinvesteeringud ja osalused) kokku		95,00	81,93
	Laekunud sihtfinantseerimine põhivara soetuseks		5 752,38	-176,18	
	Makstud sihtfinantseerimine põhivara soetuseks		-4 904,96	-682,64	
	Antud laenud		-3,70		
	Tagasi makstud laenud		3,28	4,48	
	Laekunud intressid ja muu finantstulu		1,77	3,20	
	Rahavood investeerimistegevusest kokku			-1 003,72	-4 226,13
	Rahavood finantseerimistegevusest	Laekunud laenud		362,77	1 334,75
Tagasi makstud laenud			-747,18	-740,61	
Tagasi makstud kapitalirendikohustused			-20,47	-12,35	
Laekunud liitumistasud					
Makstud intressid			-489,95	-301,09	
Makstud muud finantskulud			-0,32		
Rahavood finantseerimistegevusest kokku			-895,15	280,70	
Puhas rahavoog			1 301,81	261,90	
Raha ja selle ekvivalendid perioodi alguses		2	943,48	681,58	
Raha ja selle ekvivalendid perioodi lõpus		2	2 245,29	943,48	
Raha ja selle ekvivalentide muutus			1 301,81	261,90	

2.4. Maardu linna konsolideeritud netovara muutuste aruanne

Tuhandetes eurodes

Saldo 31.12.2010	13 097,09
Põhivara ümberhindlus	12 677,24
Riskimaandamise reserv	-17,18
Aruandeaasta tulem	-1 182,19
Saldo 31.12.2011	24 574,96
Sihtfinantseerimise arvestuspõhimõtete muutus	13 050,61
Põhivara ümberhindlus	264,34
Riskimaandamise reserv	-36,89
Aruandeaasta tulem	5 226,06
Saldo 31.12.2012	43 079,08

Seoses sihtfinantseerimise arvestuspõhimõtete muutusega on tütarettevõtete sihtfinantseerimise jääk seisuga 31.12.2011 kantud eelmiste perioodide tulemisse.

2.5. Eelarve täitmise aruanne

EELARVE TÄITMISE KASSAPÕHINE ARUANNE

Eelarve täitmise aruanne on koostatud kassapõhisel printsiibil ning see ei ole konsolideerimata finantsaruannetega võrreldav. Eelarve täitmise aruannet selgitab lisa nr.23

„Selgitused eelarve täitmise aruande kohta“.

Tuhandetes eurodes

Omaavalitsuse nimi		Maardu Linnavalitsus	
Seisuga		31.12.2012	
Tunnus	Kirje nimetus	Eelarve (märkida kas tekke- või kassapõhine)	Aasta algusest kokku
PÕHITEGEVUSE TULUD KOKKU		13 669,36	13 925,03
30	Maksutulud	9 577,40	9 825,49
3000	Füüsilise isiku tulumaks	7 700,00	7 883,63
3030	Maamaks	1 865,00	1 929,24
3034	Loomapidamismaks		
3044	Reklaamimaks	12,40	12,62
3045	Teede ja tänavate sulgemise maks		
3047	Parkimistasu		
32	Tulud kaupade ja teenuste müügist	979,74	992,64
3500, 352	Saadavad toetused tegevuskuludeks	3 033,90	3 036,74
352.00.17.1	Tasandusfond (lg 1)		
352.00.17.2	Toetusfond (lg 2)	2 686,04	2 686,04
3500, 352	Muud saadud toetused tegevuskuludeks	347,86	350,70
3825, 388	Muud tegevustulud	78,32	70,16
382500, 38252	Sh. kaevandamisõiguse tasu		
382540	Sh laekumine vee erikasutusest	26,00	18,98
3882	Sh saastetasud ja keskkonnale tekitatud kahju hüvitis	25,00	20,34
3880, 3888	Sh muud eelpool nimetatamata muud tegevustulud	27,32	30,84
PÕHITEGEVUSE KULUD KOKKU		12 817,50	11 403,57
40, 41, 4500, 452	Antavad toetused tegevuskuludeks	2 102,31	1 858,94
40	Subsiidiumid ettevõtlusega tegelevatele isikutele		
413	Sotsiaalabitoetused ja muud toetused füüsilistele isikutele	1 754,04	1 509,03
4500	Sihtotstarbelised toetused tegevuskuludeks	67,54	67,31

452	Mittesihtotstarbelised toetused	280,73	282,60
Muud tegevuskulud		10 715,19	9 544,63
50	Personalikulud	5 756,45	5 578,89
55	Majandamiskulud	4 070,15	3 956,49
60	Muud kulud	888,59	9,25
PÕHITEGEVUSE TULEM		851,86	2 521,46
INVESTEERIMISTEGEVUS KOKKU		-1 064,50	-1 044,22
381	Põhivara müük (+)		
15	Põhivara soetus (-)	-2 126,99	-2 094,88
3502	Põhivara soetuseks saadav sihtfinantseerimine(+)	1 241,07	1 217,98
4502	Põhivara soetuseks antav sihtfinantseerimine(-)		
101.2.1	Osaluste müük (+)		
101.1.1	Osaluste soetus (-)	-79,20	-79,20
101.2.2	Muude aktsiate ja osade müük (+)		
101.1.2	Muude aktsiate ja osade soetus (-)		
1032.2	Tagasilaekuvad laenud (+)		
1032.1	Antavad laenud (-)		
382	Finantstulud (+)	1,20	1,25
65	Finantstkulud (-)	-100,58	-89,37
EELARVE TULEM (ÜLEJÄÄK (+) / PUUDUJÄÄK (-))		-212,64	1 477,24
FINANTSEERIMISTEGEVUS		-652,52	-627,08
20.5	Kohustuste võtmine (+)		
20.6	Kohustuste tasumine (-)	-652,52	-627,08
1001	LIKVIIDSETE VARADE MUUTUS (+ suurenemine, - vähenemine)	-865,16	850,16
NÕUETE JA KOHUSTUSTE SALDODE MUUTUS (tekkepõhise e/a korral) (+/-)			
PÕHITEGEVUSE KULUDE JA INVESTEERIMISTEGEVUSE VÄLJAMINEKUTE JAOTUS TEGEVUSALADE JÄRGI		15 124,27	13 667,02
01	Üldised valitsussektori teenused	2 397,59	1 302,73
01111	Valla- ja linnavolikogu	122,68	113,95
01112	Valla- ja linnavalitsus	1 259,79	1 063,69
01114	Reservfond	878,59	
01600	Muud üldised valitsussektori teenused	35,95	35,72
01700	Valitsussektori võla teenindamine Ülalnimetamata üldised valitsussektori kulud kokku	100,58	89,37
02	Riigikaitse		
03	Avalik kord ja julgeolek	16,15	16,36
03100	Politsei		
03200	Päästeteenused Ülalnimetamata avalik kord ja julgeolek kokku	3,07 13,08	3,07 13,29
04	Majandus	3 024,14	3 001,04
04120	Ettevõtluse arengu toetamine, stardiabi		
04210	Põllumajandus	5,17	5,16
04220	Metsamajandus		
04230	Kalandus ja jahindus		
04350	Elektrienergia		
04360	Muu energia- ja soojamajandus		

04510	Maanteetransport (vallateede- ja tänavate korrashoid)	2 334,59	2 311,50
04512	Ühistranspordi korraldus	64,87	64,87
04520	Veetransport		
04540	Õhustransport		
04600	Side		
04710	Kaubandus ja laondus		
04730	Turism		
04740	Üldmajanduslikud arendusprojektid- territoriaalne planeerimine	6,83	6,83
04900	Muu majandus (sh.majanduse haldamine)	612,68	612,68
	Ülalnimetamata majanduse kulud kokku		
05	Keskkonnakaitse	562,00	562,00
05100	Jäätmekäitlus (prügivedu)	67,46	67,46
05200	Heitveekäitlus	138,14	138,14
05300	Saaste vähendamine		
05400	Bioloogilise mitmekesisuse ja maastiku kaitse, haljastus	356,40	356,40
	Ülalnimetamata keskkonnakaitse kulud kokku		
06	Elamu- ja kommunaalmajandus	393,79	393,52
06100	Elamumajanduse arendamine	1,17	1,13
06200	Kommunaalmajanduse arendamine		
06300	Veevarustus	18,90	18,90
06400	Tänavavalgustus	296,99	296,98
06605	Muu elamu- ja kommunaalmajanduse tegevus	76,73	76,51
	Ülalnimetamata elamu-ja kommunaalmajanduse kulud kokku		
07	Tervishoid	31,32	31,32
07110	Farmaatsiatooted - apteegid		
07200	Ambulatoorsed teenused (kiirabi)		
07300	Haiglateenused	31,32	31,32
07400	Avalikud tervishoiuteenused		
07600	Muu tervishoid, sh. tervishoiu haldamine		
	Ülalnimetamata tervishoiukulud kokku		
08	Vabaaeg, kultuur ja religioon	1 312,11	1 275,61
08102	Sportitegevus		
08103	Puhkepargid ja -baasid	273,90	273,90
08105	Laste muusika- ja kunstikoolid	231,26	229,64
08106	Laste huvialamajad ja keskused		
08107	Noorsootöö ja noortekeskused	28,42	28,42
08108	Täiskasvanute huvialaasutused		
08109	Vaba aja üritused	155,82	155,61
08201	Raamatukogud	124,42	124,41
08202	Rahva- ja kultuurimajad	285,41	281,34
08203	Muuseumid		
08204	Teatrid		
08205	Kinod		
08206	Kontsertorganisatsioonid		
08207	Muinsuskaitse		
08208	Kultuuriüritused	98,48	73,12
08209	Seltsitegevus		
08210	Loomaaed		
08211	Botaanikaaed		
08212	Laululavad		
08300	Ringhäälingu- ja kirjastamisteenused	114,40	109,17

08400	Religiooni- ja muud ühiskonnateenused		
08600	Muu vaba aeg, kultuur, religioon, sh. haldus		
	Ülalnimetatata vaba aja, kultuuri ja religiooni kulud kokku		
09	Haridus	5 377,84	5 330,92
09110	Eelharidus (lasteaiad)	1 964,02	1 941,31
09210	Lasteaed-koolid		
09211	Algkoolid		
09212	Põhikoolid	936,08	936,02
09220	Gümnaasiumid	2 456,67	2 434,24
09221	Täiskasvanute gümnaasiumid		
09222	Kutseõppeasutused		
09400	Kolmanda taseme haridus - kõrgkoolid		
09500	Hälviklaste koolid		
09600	Õpilasveo eriliinid		
09601	Muud hariduse abiteenused		
09800	Muu haridus, sh. hariduse haldus	21,07	19,35
	Ülalnimetatata hariduse kulud kokku		
10	Sotsiaalne kaitse	2 009,33	1 753,52
10110	Haigete sotsiaalne kaitse		
10120	Puuetega inimeste sotsiaalhoolekande asutused		
10121	Muu puuetega inimeste sotsiaalne kaitse	158,92	120,18
10200	Eakate sotsiaalhoolekande asutused		
10201	Muu eakate sotsiaalne kaitse	17,98	17,98
10300	Toitjakaotanute sotsiaalne kaitse	1,70	1,70
10400	Laste ja noorte sotsiaalhoolekande asutused	11,55	
10402	Muu perekondade ja laste sotsiaalne kaitse	107,26	105,59
10500	Töötute sotsiaalne kaitse		
10600	Eluasemeteenused sotsiaalsetele riskirühmadele		
10700	Riskirühmade sotsiaalhoolekande asutused	331,16	319,92
10701	Riiklik toimetulekutoetus	674,93	482,36
10702	Muu sotsiaalsete riskirühmade kaitse	559,47	559,43
10900	Muu sotsiaalne kaitse, sh. sotsiaalse kaitse haldus	146,36	146,36
	Ülalnimetatata sotsiaalse kaitse kulud kokku		
MUUD NÄITAJAD		Aasta alguse seisuga	Perioodi lõpu seisuga
	Võlakohustused	3 875,99	3 248,91
	sh sildfinantseering		
	Vaba jääk ehk likviidsed varad	865,19	1 715,35

2.6. Reservfondi kasutamise aruanne

Tuhandetes eurodes

Eelarveklassifikaatori tunnus	kor.number	Selgitus	Eraldamine 2012	Reservfondist kulutamiseks eraldatud
08202	89	Uute prozektorite soetamiseks	Rahvamaja	0,72
08109	127	Spordi-ja vabaaja ürituste kulused - spordiklubide reservile	Eelarv.a/a	2,00
08201	153	Raamatukogule - katuse remont	Raamatukogu	0,40
01112	153	Maardu LV - Sotsiaalkindlustusametile, pärimistunnistus nr 507	Eelarv.a/a	0,25
01112	145	Maardu LV - Eesti Jehoova Tunnistajate Koguduste Liidule, lep.sõlmimine	Eelarv.a/a	255,00
10702	194	Toetus MG õpilastele, kes lõpetasid gümnaasiumi kuld-ja hõbemedalitega	Sots.os.	1,64
10702	214	Suvebussi teenuste Kallavere - Maardu järv tasumine (AS Temptrans)	Sots.os.	6,09
01112	214	Notaritasu ja riigilõivu tasumine - lep.sõlmimiseks (Keemikute tn 12b, VAK)	Eelarv.a/a	0,83
08202	248	Hangete Korraldamise MTÜ - Maardu linna staadion	Rahvamaja	0,94
10702	259	Toetus Maardu elanikele, kes lõpetas Tallinna Linnamäe Vene Lütseumi kuldmedaliga	Sots.os.	0,32
08202	266	Hangete Korraldamise MTÜ - Maardu linna staadioni riigihange, käsundusleping nr 90034 lisa1	Rahvamaja	0,72
08107	266	Maardu Noortekeskus MTÜ-le - 2012.a dotatsioon taotluste alusel	Eelarv.a/a	1,89
10702	269	Temptrans AS -le varasematel aastatel tekkinud võlgnevuse katteks	Sots.os.	40,00
10700	288	Nirk MTÜ-le - "Põlvkondade Maja" projektiomaosalustasu tasumiseks	Sots.os.	0,11
04511, 08103	315	Valgusfoori ehitamine (Nurga tn)- 101372,40, purskkaevu ehitamine (Avar tn) - 36960,34	Maj.os.	138,33

08109	315	Spordi-ja vabaaja ürituste kulused - spordiklubide reservile, Maardu Allveeujumise klubi sportlaste saavutustega Euroopa MV allveeujumises	Sots.os.	0,70
01112	379	Maardu Linnavarahoolduse osakapitali suurendamine	Eelarv.a/a	79,20
08103	381	Pronksskulptuuride grupi valmistamine ja paigaldamine Vaba Aja Keskuse pargis	Maj.os.	33,84
08202	415	Uus töökoht Vaba Aja Keskuses (palk+maksud)	Rahvamaja	1,69
049001	454	Majandusosakonnale -teg.ala 04900 50 -5,34, 5513 - 0,33	Maj.os.	5,67
01112, 10300	454	Linnavalitsusele - teg. Ala 01112 608 - 0,68, teg.ala 10300 4138 - 0,04	Eelarv.a/a	0,72
10401, 10900	454	Sotsiaalbiosakonnale - teg.ala 10401 4520 -6,58, teg.ala 10900 608 -1,34	Sots.os.	7,92
049002	454	Haldusbüroole - teg.ala 04900 5511 - 0,06	Haldusbüroo	0,06
Kokku				579,04

2012.a eelarves kinnitatud reservfond (tunnus 01114) - **1457,63**
Reservfondist kulutamiseks eraldatud - **579,04**

2.7. Konsolideeritud raamatupidamise aastaaruande lisad

Lisa 1 Arvestuspõhimõtted

Maardu Linnavalitsuse konsolideeritud raamatupidamise aastaaruanne on koostatud kooskõlas Eesti Vabariigi hea raamatupidamistavaga ja riigieelarve seadusega. Hea raamatupidamistava tugineb rahvusvaheliselt tunnustatud arvestuspõhimõtetele ning selle põhinõuded on kehtestatud Eesti Vabariigi Raamatupidamise seaduses, mida täiendavad Raamatupidamise Toimkonna poolt välja antud juhendid ning Riigi raamatupidamise üldeeskirjas sätestatud nõuded.

Raamatupidamise aastaaruanne on koostatud tekkepõhiselt, eelarve täitmise aruanne ja seda selgitav lisa kassapõhiselt.

Konsolideeritud raamatupidamise aastaaruanne on koostatud tuhandetes eurodes kahe koma kohaga.

Arvestuspõhimõtete muutus

Alates 01.01.2012 muutsid konsolideerimisgruppi kuuluvad äriühingud varade sihtfinantseerimise ja liitumistasude arvestuspõhimõtteid tulenevalt uute RTJ-de rakendamisest.

2012.aasta alguses jõustus varade sihtfinantseerimise arvestuspõhimõtte muutus – kui varem kajastas äriühing sihtfinantseerimist põhivara soetuseks kohustusena ning amortiseeris kohustuse tuludesse paralleelselt varade amortisatsiooniperioodi jooksul, siis alates 2012 aastast kajastatakse sihtfinantseerimine tuluna põhivara soetamise momendil.

Saadud liitumistasu kajastati varasemalt esmalt kohustusena ja amortiseeriti tuluks liitumistasu arvel soetatud varade kulumi arvestuse perioodil. Muudetud arvestuspõhimõtete kohaselt kajastatakse liitumistasu, mis ületab põhivara arvelevõtmise piirmäära, varade soetusmaksumusevähendusena ning amortiseeritakse seejärel koos varade kulumiga (kulumi vähendusena) kulumi arvestuse perioodil. Liitumistasu, mis on väiksem põhivara arvelevõtmise piirmäärast, kajastatakse varade soetamise perioodi tuluna.

Esitlusviisi muutus

Käesolevas aastaaruandes muudeti rahavoogude aruande kirjete jaotust. Põhivara soetusele lisanduv käibemaksukulu on lisatud põhivara soetusele. Põhivara soetuseks saadud sihtfinantseerimisele on lisatud ka see osa sihtfinantseerimisest, mille arvel kaeti vastav käibemaksukulu ning põhivara soetuseks saadud sihtfinantseerimine on loetud kogumahu rahavooks investeerimistegevuseks.

Varade ja kohustuste jaotus lühi- ja pikaajalisteks

Varad ja kohustused on bilansis jaotatud lühi- ja pikaajalisteks lähtuvalt sellest, kas vara või kohustuste eeldav valdamine kestab kuni ühe aasta või kauem bilansipäevast arvestatuna.

Raha ja raha ekvivalendid

Bilansis kajastatakse rahana kassas olevat sularaha ning pankades olevaid arvelduskontode jääke (v.a arvelduskrediit) ja lühiajalisi tähtajalisi deposiite. Rahavoogude aruandes kajastatakse raha ja selle ekvivalentidena lisaks rahale paigutusi rahaturu- ja intressifondide aktsiatesse ja osakutesse, mis bilansis on kajastatud kirjel Finantsinvesteeringud. Rahaturu- ja intressifondide aktsiad ja osakud on kajastatud turuväärtuses.

Finantsinvesteeringud

Muude pikaajaliste finantsinvesteeringutena kajastatakse aktsiaid ja osi, millest grupp omab alla 20%. Nimetatud pikaajalised finantsinvesteeringud on tehtud avalikku sektorisse kuuluvatesse äriühingutesse koostöös teiste kohalike omavalitsuste üksustega ning neid kajastatakse sarnaselt olulise mõju all olevate osalustega. Finantsinvesteeringute oste ja müüke kajastatakse järjepidevalt tehingupäeval.

Nõuded

Nõudeid kajastatakse bilansis nõudeõiguse tekkimise momendil ning hinnatakse lähtudes tõenäoliselt laekuvatest summadest. Võimaluse korral hinnatakse iga konkreetse kliendi laekumata nõudeid eraldi, arvestades teadaolevat informatsiooni kliendi maksevõime kohta. Suure hulga samaliigiliste nõuete laekumise tõenäosust hinnatakse grupi baasil, võttes arvesse eelmiste perioodide statistikat sarnaste nõuete laekumise kohta. Ebatõenäoliselt laekuvad nõuded on bilansis tõenäoliselt laekuva summani alla hinnatud. Aruandeperioodil laekunud, kuid varasematel perioodidel kuludesse kantud nõuded on kajastatud aruandeperioodi ebatõenäoliste nõuete kulu vähendusena.

Nõue loetakse lootusetuks, kui juhtkonna hinnangul puuduvad võimalused nõude kogumiseks. Lootusetud nõuded on bilansist välja kantud.

Pikaajalisi nõudeid kajastatakse algselt saadaoleva tasu nüüdisväärtuses, arvestades järgnevatel perioodidel nõudelt intressitulu, kasutades sisemise intressimäära meetodit.

Osalused konsolideerimata aruannetes

Aruandekohustuslase bilansis kajastatakse tuletatud soetusmaksumus neid osalusi sihtasutustes, mittetulundusühingutes ja äriühingutes, mille üle aruandekohustuslasel on valitsev mõju.

Alla 50%-lisi osalusi sihtasutustes ja mittetulundusühingutes ei kajastata bilansis, vaid need on soetamisel kajastatud kuluna.

Tuletatud soetusmaksumuseks loetakse kuni 31.12.2003 soetatud osaluste korral nende väärtus kapitaliosaluse meetodil ning peale 31.12.2003 soetatud osaluste korral nende soetusmaksumus. Tuletatud soetusmaksumus hinnatakse alla, kui osaluse objekti omakapitalist aruandekohustuslasele kuuluv osa (valitseva mõju all olevate sihtasutuste ja

mittetulundusühingute korral nende omakapital tervikuna) on langenud allapoole osaluse bilansilisest väärtusest. Kajastatud allahindlusi taastatakse järgmistel perioodidel, kuid mitte kõrgemale tuletatud soetusmaksumusest.

Konsolideerimine

Valitseva mõju all olevate üksuste ja olulise mõju all olevate äriühingute tegevus kajastub konsolideeritud aruandes alates valitseva või olulise mõju tekkimisest kuni selle katkemiseni.

Valitseva mõju all olevate üksuste ja olulise mõju all olevate äriühingute soetamist kajastatakse ostumeetodil, mille korral hinnatakse omandatud osaluste varad ja kohustused nende õiglases väärtuses (v.a ühise kontrolli all toimuvad soetused, mida kajastatakse nende raamatupidamisväärtuses).

Valitseva mõju all olevate üksuste finantsnäitajad on konsolideeritud aruannetes liidetud rida-realt meetodil, kusjuures konsolideerimisel hõlmatud üksuste omavahelised nõuded, kohustused, tulud, kulud ning realiseerumata kasumid ja kahjumid on elimineeritud. Rida-realt meetodil on konsolideeritud Maardu Linnavalitsuse, AS Maardu Elamu, AS Maardu Vesi ja OÜ Maardu Linnavarahoolduse finantsnäitajad.

Osalusi olulise mõju all olevates äriühingutes kajastatakse konsolideeritud aruannetes kapitaliosaluse meetodil.

Materiaalne põhivara

Materiaalseks põhivaraks loetakse varasid, mida kasutatakse hinnanguliselt pikema perioodi jooksul kui üks aasta ja mille soetusmaksumus on alates 2000 eurost (kuni 31.12.2010 soetatud varade korral alates 1917 eurost).

Põhivara rekonstrueerimisväljaminekud, mis vastavad materiaalse põhivara mõistele, liidetakse materiaalse põhivara soetusmaksumusele. Rekonstrueerimisväljaminekute lisamisel hinnatakse vara järelejäänud kasulikke eluiga ja vajadusel reguleeritakse põhivara kulumi normi.

Põhivara soetusmaksumusse arvatakse kulutused, mis on vajalikud selle kasutuselevõtmiseks, v.a soetusega kaasnevad maksud, lõivud, laenu-, koolitus- ja lähetuskulud, mis kajastatakse kuluna.

Põhivara kajastatakse soetusmaksumuses, millest on maha arvatud akumulieeritud kulum ja võimalikud väärtuse langusest tulenevad allahindlused. Kulumi arvestamisel kasutatakse lineaarset meetodit. Kulumi norm määratakse igale põhivara objektile eraldi, sõltuvalt selle hinnangulisest kasulikust elueast. Kui põhivara koosneb erineva hinnangulise kasuliku elueaga komponentidest, mille soetusmaksumust on võimalik usaldusväärselt hinnata, võetakse komponendid eraldi arvele.

Amortisatsiooni arvestatakse lineaarselt lähtudes järgmistest eeldatavatest kasulikest eluigadest:

	Kulumimäär
• Hooned ja rajatised	1,5–5 %
• Masinad ja seadmed	15-20%
• Infotehnoloogilised seadmed ja arvutustehnika	20-25%
• Muu inventar, tööriistad ja sisseseade	5-20%

Maad ja kunstiväärtusi, mille väärtus aja jooksul ei vähene, ei amortiseerita.

Ümberhindlus

Aastatel 2003 kuni 2005 viidi läbi kinnisvarainvesteeringute ja materiaalse põhivara ühekordne ümberhindlus, mis tulenes vajadusest võtta arvesse enne 1996.a. toimunud hüperinflatsiooni ja korrigeerida varasemaid puudujääke raamatupidamises.

Seoses maareformi kestmisega on ümberhindluste kajastamist jätkanud ka peale 2005.a , võttes arvele aruandeperioodil mõõdistatud ja maakatastrisse kantud maad. Samuti võetakse ümberhindlusena jätkuvalt arvele aruandeperioodil omandatud peremehetud vara, mis on saadud seoses pärijate puudumisega.

Varade ümberhindamiseks kasutatakse eelisjärjekorras turuhinda. Objektide korral, mille turuhind puudub, kasutatakse õiglase väärtuse määramiseks jääkmaksumuse meetodit. Maa arvelevõtmiseks kasutatakse maksustamishinda, kui turuhind pole teada.

Turuhinna puudumise korral on teistelt sektori üksustelt saadud põhivara lubatud erandjuhul võtta arvele ka üleandja bilansilises jääkmaksumuses (vt riigi raamatupidamise §18).

Immateriaalne põhivara

Immateriaalne põhivarana kajastatakse füüsilise substantsita vara kasuliku tööaega üle ühe aasta ja soetusmaksumusega alates 2 000 eurost (kuni 31.12.2010.a soetatud varade korral alates 1917 eurost).

Immateriaalset põhivara kajastatakse soetusmaksumuses, millest on maha arvatud akumulieeritud kulum ja võimalikud väärtuse langusest tulenevad allahindlused.

Immateriaalse põhivara amortiseerimisel kasutatakse lineaarset meetodit ja amortisatsioonimäärad aastas on 20% :

- Tarkvara
- Õigused ja litsentsid
- Arenguväljaminekud

Uurimis- ja arenguväljaminekud on kajastatud tekkimise momendil kuluna.

Renditud varad

Kapitalirendina käsitletakse rendilepingut, mille puhul kõik olulised vara omandiga seonduvad riskid ja hüved kanduvad üle rentnikule. Muud rendilepingud kajastatakse kasutusrendina.

(a) Aruandekohustuslane on rentnik

Kapitalirenti kajastatakse bilansis vara ja kohustusena renditud vara õiglase väärtuse summas või rendimaksete miinimumsumma nüüdisväärtuses, juhul kui see on madalam. Kapitalirendi tingimustel renditud varasid amortiseeritakse sarnaselt omandatud põhivaraga, välja arvatud juhul, kui ei eksisteeri piisavat kindlust, kas rentnik omandab rendiperioodi lõpuks vara omandiõiguse – sellisel juhul amortiseeritakse vara kas rendiperioodi jooksul või kasuliku eluea jooksul, olenevalt sellest, kumb on lühem. Kapitalirendi maksed jagatakse kohustust vähendavateks põhiosa tagasimakseteks ning intressikuluks.

Kasutusrendi maksed kajastatakse kuluna ühtlaselt rendiperioodi jooksul.

(b) Aruandekohustuslane on rendileandja

Kapitalirendi alusel väljarenditud vara kajastatakse bilansis nõudena kapitalirenti tehtud netoinvesteeringu summas. Rentnikult saadavad rendimaksed jagatakse kapitalirendinõude põhiosa tagasimakseteks ja intressituluks.

Eraldised ja tingimuslikud kohustused

Bilansis kajastatakse eraldisena enne bilansipäeva tekkinud kohustusi, millel on seaduslik või lepinguline alus või mis tulenevad aruandekohustulase senisest tegevuspraktikast ning mille suurust saab usaldusväärselt hinnata, kuid mille lõplik maksumus või maksetähtaeg ei ole kindlalt fikseeritud. Eraldiste hindamisel on lähtutud juhtkonna hinnangust ja kogemustest.

Lubadused, garantiid ja muud kohustused, mis teatud tingimustel võivad tulevikus muutuda kohustusteks, kuid mille kohustusena realiseerumise tõenäosus on alla 50%, on avalikustatud raamatupidamise aastaaruande lisades tingimuslike kohustustena.

Sihtfinantseerimine

Sihtfinantseerimisena kajastatakse sihtotstarbeliselt antud ja teatud tingimustega seotud toetusi. Sihtfinantseerimist ei kajastata tuluna või kuluna enne, kui toetuse saaja on teinud kulutused, milleks sihtfinantseerimine oli ette nähtud, ning eksisteerib piisav kindlus, et sihtfinantseerimine leiab aset.

Saadud sihtfinantseerimise kajastamisel rakendatakse brutomeetodit, mille järgi kajastatakse nii saadud sihtfinantseerimist kui ka selle arvel tehtud kulusid või põhivara soetust mõlemaid eraldi.

Tegevuskulude sihtfinantseerimise kajastamisel lähtutakse tulude ja kulude vastavuse printsiibist ning tulu sihtfinantseerimisest kajastatakse proportsionaalselt sellega seonduvate kuludega.

Sihtfinantseerimise korral põhivara soetamiseks võetakse vara bilansis arvele tema soetusmaksumuses, sihtfinantseerimise summa aga kajastatakse samal ajal tuluna. Konsolideerimisgruppi kuuluvate äriühingute arvestuspõhimõtteid muudeti, vt selgitust osas Arvestuspõhimõtete muutus.

Välisvaluutas toimunud tehingute kajastamine

Välisvaluutas fikseeritud tehingute kajastamisel on võetud aluseks tehingu toimumise päeval ametlikult kehtinud Euroopa Keskpanga valuutakursid. Välisvaluutas fikseeritud monetaarsed finantsvarad ja –kohustused on bilansipäeva seisuga ümber hinnatud eurodesse bilansipäeval ametlikult kehtinud Euroopa Keskpanga valuutakursside alusel. Välisvaluutatehingutest ning varade ja kohustuste ümberhindamisest saadud kasumid ja kahjumid on kajastatud tulemiaruanDES.

Tulude arvestus

Kogutud maksude ning loodusvarade kasutamise ja saastetasude tulu võetakse arvele tekkepõhiselt vastavalt Maksu- ja Tolliameti ja Keskkonnaministeeriumi poolt esitatud teatistele. Kohalike maksude tulu võetakse arvele tekkepõhiselt vastavalt esitatud maksudeklaratsioonidele. Lõivutulu kajastatakse lõivuga maksustatud toimingu päeval ning trahve trahvide määramise päeval. Toodete, kaupade ja põhivara müügist saadud tulu kajastatakse siis, kui kõik olulised omandiga seotud riskid on läinud üle ostjale ning müügitulu ja tehinguga seotud kulu on usaldusväärset määratav. Tulu teenuste müügist

kajastatakse teenuse osutamisel, lähtudes valmidusastme meetodist. Intressitulu kajastatakse tekkepõhiselt sisemise intressimäära alusel. Dividenditulu kajastatakse dividendide väljakuulutamisel.

Kulude arvestus

Kulusid kajastatakse tekkepõhiselt. Põhivara või varude soetamisel tasutud mittetagastatavad maksud ja lõivud, sh käibemaks, mida ei saa arvata sisendkäibemaksuks, kajastatakse soetamishetkel kuluna tulemiaruaude kirjel Muud tegevuskulud. Dividendide väljamaksmisega kaasnev tulumaks kajastatakse kuluna dividendide väljakuulutamisel. Arendusväljaminekud kajastatakse tekkimise momendil kuluna.

Seotud osapooled

Seotud osapoolteks loetakse (KOV nimetus) volikogu ja valitsuse liikmed ning asutuste juhid, kellele on antud õigus iseseisvalt lepinguid sõlmida, konsolideerimisgruppi kuuluvate sihtasutuste, mittetulundusühingute ja äriühingute nõukogude ja juhatuste liikmed, kõigi eelpool loetletud tegev- ja kõrgema juhtkonna liikmete lähedased pereliikmed, samuti ka nende valitseva ja olulise mõju all olevad sihtasutused, mittetulundusühingud ja äriühingud.

Bilansipäevajärgsed sündmused

Konsolideerimisgrupi raamatupidamise aastaaruandes kajastuvad olulised vara ja kohustuste hindamist mõjutavad asjaolud, mis ilmsid bilansikuupäeva ja aruande koostamispäeva vahemikul, kuid on seotud aruandeperioodil või varasematel perioodidel toimunud tehingutega.

Bilansipäevajärgsed sündmused, mida ei ole varade ja kohustuste hindamisel arvesse võetud, kuid mis võivad oluliselt mõjutada järgmise aruandeaasta tulemust, avalikustatakse raamatupidamise aastaaruande lisades.

Eelarve täitmise aruanne

Eelarve täitmise aruanne on koostatud linnavalitsuse kohta (konsolideerimata) kassapõhiselt, mistõttu selle andmeid ei ole võimalik võrrelda tekkepõhistes konsolideerimata aruannetes kajastatud andmetega. Lisaks kassapõhisest printsiibist tulenevatele ajalistele erinevustele on selles kasutusel veel järgmised olulised erinevad arvestuspõhimõtted:

1) põhivara soetamisel tasutud summad kajastatakse eelarve täitmisel kuluna ning põhivara müügist laekunud summad tuluna, amortisatsiooni ja muid põhivaradega tehtud mitterahalisi tehinguid eelarve täitmise aruandes ei kajastata;

2) kaupade ja teenuste ning põhivarade soetamisel lisanduv käibemaks, mida ei saa arvata sisendkäibemaksuks, on eelarve täitmise aruandes kajastatud vastavate kaupade, teenuste ja põhivara soetamise kuluna (tekkepõhises aruandes eraldi tulemiaruaude real Muud tegevuskulud).

Lisa 2. Raha ja selle ekvivalendid

Tuhandetes eurodes

	31.12.2012	31.12.2011
Sularaha	6,18	4,45
Arvelduskontod pankades	2 239,11	939,03
Kokku raha	2 245,29	943,48
Raha ja selle ekvivalendid	2 245,29	943,48
Rahalt ja rahaturufondi osakutelt teenitud intressitulu	0,96	0,35

Lisa 3. Finantsinvesteeringud

Tuhandetes eurodes

	31.12.2012	31.12.2011
Pikaajalised finantsinvesteeringud		
Pikaajalised osalused investeerimisfondides (151910)	0,64	0,64
FINANTSINVESTEERINGUD KOKKU	0,64	0,64

Lisa 4 Maksu-, lõivu-, trahvinõuded ja kohustused

Tuhandetes eurodes

	Lühiajalised nõuded		Lühiajalised kohustused	
	31.12.2012	31.12.2011	31.12.2012	31.12.2011
Maksud brutosummas				
Üksikisiku tulumaks	813,96	746,41	79,60	78,27
Maamaks	95,12	95,29		
Käibemaks			20,72	1,74
Sotsiaalmaks			159,81	158,70
Töötuskindlustusmaksed			16,24	16,20
Kogumispensionimaks			4,69	3,23
Erisoodustuste tulumaksu kohustus			0,41	0,27
Kokku maksud	909,08	841,70	281,47	258,41
Loodusressursside kasutamise saastetasud	6,91	13,85		
Trahvid brutosummas	249,65	169,56		
Ebatõenäoliselt laekuvad trahvinõuded	-160,03	-96,02		
Kokku trahvid	96,53	87,39	0,00	0,00
Kokku maksud, lõivud trahvid	1 005,61	929,09	281,47	258,41

Lisa 5. Maksu-, lõivu- ja trahvikulud

Tuhandetes eurodes

	Tulud		Kulud ebatõenäoliselt laekuvaks hindamisest	
	31.12.2012	31.12.2011	31.12.2012	31.12.2011
Maksud	9 893,67	9 051,03		
Tulumaks	7 952,04	7 288,54		
Maamaks	1 929,00	1 640,06		
Müügitmaks	10,43	120,79		
Reklaamimaks	2,20	1,64		
Lõivud (vt. Lisa 15)	29,88	25,96		
Loodusressursside kasutamise saastetasud	32,38	55,20		
Tasud vee erikasutusest (vt Lisa 16)	17,32	28,26		
Saastetasud (vt. Lisa 16)	15,06	26,94		
Trahvid (vt lisa 16)	102,05	89,30	70,53	50,67
Kokku maksud, lõivud trahvid	10 057,98	9 221,49	70,53	50,67

Lisa 6. Muud nõuded ja ettemaksed

Tuhandetes eurodes

	31.12.2012		31.12.2011	
	Lühiajaline osa	Pikaajaline osa	Lühiajaline osa	Pikaajaline osa
Nõuded ostjate vastu	92,02		148,90	
<i>Brutosummas</i>	<i>151,37</i>		<i>241,82</i>	
<i>Ebatõenäoliselt laekuvaks hinnatud</i>	<i>-59,35</i>		<i>-92,92</i>	
Nõuded põhivara müügist	1,45		1,49	
Viitlaekumised	0,24		0,35	
<i>Intressinõuded (vt lisa 2)</i>	<i>0,24</i>		<i>0,35</i>	
Laenunõuded	3,39	21,61	2,98	21,61
Nõuded toetuste eest (vt lisa 14)	646,68		4 748,30	
Muud nõuded	0,26		1 064,63	
Maksude ettemaksed ja tagasinõuded	126,00		500,58	
Ettemakstud tulevaste perioodide kulud	3,74		1,80	
Muud nõuded ja ettemaksed kokku	873,78	21,61	6 469,03	21,61

Lisa 7 Varud

Tuhandetes eurodes

	2012	2011
Tooraine ja materjalid	13,64	13,64
Ettemaksed varude eest	11,83	0,14
Kokku	25,47	13,78

Lisa 8 Osalused tütar- ja sidusettevõtjates

Tuhandetes eurodes

Nimetus, aasta	Osaluse määr (%)	Tulemi aruande näitajad			Bilansi näitajad aasta lõpus	
		Tegevustulud	Tegevuskulud	Tulem	Varad	Netovarad
Seisuga 31.12.2011						
AS Maardu Elamu TP 144402	100%	386,03	406,04	-20,01	3 130,59	3 050,43

Kokku		386,03	406,04	-20,01	3 130,59	3 050,43
<hr/>						
Nimetus, aasta	Osaluse määr (%)	Tulemi aruande näitajad			Bilansi näitajad aasta lõpus	
Seisuga 31.12.2012		Tegevustulud	Tegevuskulud	Tulem	Varad	Netovarad
AS Maardu Elamu TP 144402	100%	3 855,11	1 161,84	2 693,27	20 873,84	20 776,98
Kokku		3 855,11	1 161,84	2 693,27	20 873,84	20 776,98

(tuhandetes eurodes)						
Nimetus, aasta	Osaluse määr (%)	Tulemi aruande näitajad			Bilansi näitajad aasta lõpus	
Seisuga 31.12.2011		Tegevustulud	Tegevuskulud	Tulem	Varad	Netovarad
AS Maardu Vesi TP 144403	100%	1 043,01	977,74	65,27	25,42	2 302,08
Kokku		1 043,01	977,74	65,27	25,42	2 302,08
<hr/>						
Nimetus, aasta	Osaluse määr (%)	Tulemi aruande näitajad			Bilansi näitajad aasta lõpus	
Seisuga 31.12.2012		Tegevustulud	Tegevuskulud	Tulem	Varad	Netovarad
AS Maardu Vesi TP 144403	100%	3 760,69	1 028,51	2 732,18	26,94	20 028,00
Kokku		3 760,69	1 028,51	2 732,18	26,94	20 028,00

(tuhandetes eurodes)						
Nimetus, aasta	Osaluse määr (%)	Tulemi aruande näitajad			Bilansi näitajad aasta lõpus	
Seisuga 31.12.2011		Tegevustulud	Tegevuskulud	Tulem	Varad	Netovarad
OÜ Maardu Linnavarahooldus TP 144407	100%	244,06	243,11	0,95	110,70	7,04
Kokku		244,06	243,11	0,95	110,70	7,04
<hr/>						
Nimetus, aasta	Osaluse määr (%)	Tulemi aruande näitajad			Bilansi näitajad aasta lõpus	

Seisuga 31.12.2012		Tegevustulud	Tegevus- kulud	Tulem	Varad	Netovarad
OÜ Maardu Linnavarahooldus TP 144407	100%	909,51	825,79	83,72	350,72	172,63
Kokku		909,51	825,79	83,72	350,72	172,63

Lisa 9 Materiaalse põhivara liikumine

Tuhandetes eurodes

		Maa	Hooned ja rajatised	Masinad ja seadmed	Muu põhivara	Lõpetamata tööd ja ettemaksed	Kokku
Jääk 31.12.2011	Soetusmaksumus	2 002,46	29 325,05	572,86	388,53	19 192,39	51 481,29
	Kogunenud kulum		-4 683,47	-282,54	-197,66	0,00	-5 163,67
	Jääkväärtus	2 002,46	24 641,58	290,32	190,87	19 192,39	46 317,62
Soetused ja parendused			4 126,78	266,96	1,25	1 515,75	5 910,74
Saadud mitterahaline sihtfinantseerimine				58,40	0,00	0,00	58,40
Kulum ja allahindlus, mahakandmine			-1 004,00	-93,19	-21,19	-158,76	-1 277,14
Müüdud põhivara jääkväärtuse mahakandmine			-33,15	-33,00			-66,15
Ümberhindlused		264,36	-0,02				264,34
Ümberklassifitseerimine			19 000,96	999,63	2,67	-20 003,26	0,00
Kokku liikumised		264,36	22 090,57	1 198,80	-17,27	-18 646,27	4 890,19
Jääk 31.12.2012	Soetusmaksumus	2 266,83	52 405,17	1 859,53	380,44	546,12	57 458,09
	Kogunenud kulum		-5 673,02	-370,41	-206,85		-6 250,28
	Jääkväärtus	2 266,83	46 732,15	1 489,12	173,59	546,12	51 207,81

Käibemaksukulu aruandeaasta soetuselt oli 28,09 tuhat eurot (vt ka Lisa 19).

2011.a käibemaksu oli põhivara soetuselt 19,35 tuhat eurot (vt Lisa 19).

Rahavoogude aruandes kajastub „Tasutud põhivara eest“ tasutud summana **1 947,49** tuhat eurot, mis tuleneb järgmistest summadest:

- Aruandeaasta soetuste summa 5 910,74 ;
- Käibemaksukulu aruandeaastal soetatud põhivaralt 28,09 tuhat eurot ;
- Lahutatud kapitalirendi tingimustel soetatud põhivara maksumuses 78,69 tuhat eurot ;
- Lahutatud välismaine sihtfinantseerimine põhivara soetuseks summas 3 912,65 tuhat eurot

Kapitalirendi tingimustel renditud varad

Tuhandetes eurodes

	Masinad ja seadmed
Jääkväärtus 31.12.2011	24,09
Soetusmaksumus	32,28
Akumuleeritud kulum	-8,19
Jääkväärtus 31.12.2012	182,77
Soetusmaksumus	200,39
Akumuleeritud kulum	-17,62

Lisa 10. Immateriaalne põhivara

Tuhandetes eurodes

	Tarkvara
Jääkväärtus 31.12.2011	0,00
Soetusmaksumus	6,96
Akumuleeritud kulum	-6,96
Jääkväärtus 31.12.2012	0,00
Soetusmaksumus	6,96
Akumuleeritud kulum	-6,96

Lisa 11. Muud kohustused ja ettemaksed

Tuhandetes eurodes

	31.12.2012		31.12.2011	
	Lühiajaline osa	Pikaajaline osa	Lühiajaline osa	Pikaajaline osa
Maksudkohustused (vt lisa 4)	281,47		258,41	
Intressivõlad	17,28		25,26	
Toetuste andmise kohustused	469,13		3 383,43	
Muud kohustused	4,15		10,18	
Sihtfinantseerimiseks saadud ettemaksed (vt lisa 14)	114,55		329,91	
Muud tulevaste perioodide tulud	1,41	3 814,38	0,75	3 439,20
Muud kohustused ja saadud ettemaksed kokku	887,99	3 814,38	4 007,94	3 439,20

2012.aastal oli arvestuspõhimõtete muutus kuid liitumistasusid ei olnud.

Lisa 12. Eraldised ja tingimuslikud kohustused

Maardu linnal on pooleli haldusasjad 3-11-2654 (vaidlus välja antud ehitusloa õiguspärasuse üle, vaidlus II astmes pooleli) ja 3-11-1044 (kaasatud kolmanda isikuna, vaidlus II astmes pooleli).

Halduskohtus olevad asjad on seni lahenenud enamjaolt linna kasuks, kuid asjad on väga keerulised ning õiguslikult ebaselged, mistõttu ei ole võimalik menetluste lõpptulemusi usaldusväärsetl prognoosida. Tuleb lähtuda tõenäosusest, et langetatakse nii soodsaid kui ka ebasoodsaid otsuseid. Linnale ebasoodsate otsuse korral on peamiseks riskiks menetluskulud (vastaspoole esindajale makstavad tasud), mis asjade keerukuse, aja- ja töömahukuse tõttu võivad olla väga suured. Selliseid kohtuasju ei saa vältida, sest linnal ja tema asutustel pole võimalik jätta lahendamata tavapärasest keerukamaid ja isikute erinevaid huve kätkevaid taotlusi või lahendada neid viisil, mis üldse kellegi õigusi ja huve ei riiva. Aastas algatatakse tavaliselt 3-5 uut haldusasja, umbes samapalju leiab ka lahenduse. Hetkel menetluses olevate kohtuasjade rahalist riski ei saa siiski hinnata suureks, Haldusasjas 3-11-2654 ei saa kaebuse esitaja eduväljavaateid pidada ülemäära suurteks, sest esimeses astmes jättis kohus kaebuse rahuldamata, haldusasjas 3-11-1044 on linn kaasatud kolmanda isikuna, kellele ei kaasne menetluskulude nõuet. Muud eelmisel aastal menetluses olnud kohtuasjad lõppesid linnale soodsalt ja ei põhjustanud märkimisväärseid rahalisi kulutusi.

Tsiviilasju on pidevalt pooleli ca 10-15, kuid need ei too linnale kaasa kulutusi ning ei oma rahalist mõju, sest tegemist on eelkõige perekonna- ja eestkostesjadega ning kinnisesse asutusse paigutamise juhtumitega. Aasta lõikes on alati esitatud mõned taotlused avalikult kasutatavate teede halvast seisukorrast tingitud kahjude hüvitamiseks, kuid need ei ületa tavaliselt 1000 € piiri ja ei ole samuti olulise rahalise mõjuga. Enamik selliseid avaldusi piirneb kindlustuse omavastutuse hüvitamise nõudega (ca 190€).

Võimalikuks riskiks on pärimismenetlused, kui pärijad on esitanud pärimisõigusest loobumise avalduse, sest pärandvaral on suured laenukohustused pankade ees ja vara ei kata kohustusi täies ulatuses. Sellisel juhul on seadusjärgseks pärijaks kohalik omavalitsus, kellel ei ole pärandist loobumise õigust. Esiialgu on selliseid juhtumeid üksikuid ning nendel ei ole olulist rahalist mõju. Isegi kui sisuliselt pankrotis pärandvarade hulk peaks oluliselt suurenema, on võimalik õiguslikult korrektselt

menetledes vältida olulist rahalist mõju linnaeelarvele. Senised pärimismenetlused on lahenenud ilma oluliste rahaliste kuludeta.

Hetkel ei ole asutuse suhtes ühtki jõustunud kohtuotsust, mis tooks linnale kaasa olulisi rahalisi kulutusi.

Asutuse suhtes ei ole tehtud Maksu- ja Tolliameti otsuseid ja korraldusi.

Asutuse suhtes ei ole tehtud ametiisikute otsuseid õigusaktides sätestatud nõuete mittetäitmise kohta, millel oleks asutusele rahaline mõju. Hetkel ei ole teada ka, et selliseid menetlusi oleks algatatud.

Asutuse varadele ei ole pööratud sissenõudeid

Asutus ei ole andnud tagatise.

Lisa 13. Laenukohustused

Tuhandetes eurodes

Jääk seisuga 31.12.2011	Tähtajaga kuni 1 aasta	Tähtajaga 1-2 aastat	Täht- ajaga 2-3 aastat	Täht- ajaga 3-4 aastat	Täh- tajaga 4-5 aastat	Täht- ajaga üle 5 aasta	Kokku
Laenud	1 152,30	426,36	463,57	382,11	281,70	1 898,39	4 604,43
Kapitalirent	12,20	18,63	0,00	0,00		0,00	30,83
(SA KIK) Veemajandus- projekt	101,90	101,90	101,90	101,90	101,90	1 324,76	1 834,26
Kokku	1 266,40	546,89	565,47	484,01	383,60	3 223,15	6 469,52

Jääk seisuga 31.12.2012	Tähtajaga kuni 1 aasta	Tähtajaga 1-2 aastat	Täht- ajaga 2-3 aastat	Täht- ajaga 3-4 aastat	Täht- ajaga 4-5 aastat	Täht- ajaga üle 5 aasta	Kokku
Võlakirjad							
Laenud	638,44	557,81	482,73	382,07	286,66	1 974,20	4 321,91
Kapitalirent	15,92	16,40	16,10	17,42	23,21	0,00	89,05
(SA KIK) Veemajandus- projekt	101,90	101,90	101,90	101,90	101,90	1 222,86	1 732,36
Kokku	756,26	676,11	600,73	501,39	411,77	3 197,06	6 143,32

laenuleping	laenu andja	lõpptähtaeg	Intressimäär	Alusvaluuta	Jääk		Intressikulud	
					31.12.2012	31.12.2011	2012	2011
2004013728	AS SEB	25.08.2011	2,30%	EUR				0,09
.1130044900410	AS SEB	25.12.2011	2,30%	EUR				1,16
2007036306	AS SEB	27.09.2017	2,51%	EUR	510,78	611,80	9,04	10,52
2007049099	AS SEB	20.11.2012	1,70%	EUR		103,76	0,52	2,53
2005005948	AS SEB	25.04.2015	1,90%	EUR	119,60	169,90	1,62	3,52
2005005949	AS SEB	25.04.2015	1,90%	EUR	223,23	317,11	3,03	6,57
2006003844	AS SEB	10.02.2016	1,70%	EUR	195,14	255,46	2,02	4,54
2006019588	AS SEB	15.07.2016	1,65%	EUR	175,60	222,46	1,69	3,80
2007016929	AS SEB	15.04.2017	1,70%	EUR	292,20	356,61	2,91	6,20
.1130020590320	AS SEB	arvelduslaen	3,75%	EUR			4,16	5,54
5-1/10/16	Keskkonnainv. Kesk.(KIK)	27.08.2029	euribor+risk2%	EUR	1 732,36	1 834,26	56,08	45,65
6543118	Elion Ettevõtted AS	23.08.2011	9,00%	EUR				0,11
24.03.2009	Energreen Group OÜ	31.07.2012	0,00%	EUR		3,47		0,00
	Swedbank	1.09.2024	1,79%	EUR	1 254,18	1 343,57	40,80	41,22
	Swedbank	23.04.2014	3,20%	EUR	600,83	624,74	34,62	41,54
	Swedbank	23.05.2015	3,19%	EUR	933,53	577,61	39,24	40,63
	Harju Maavalitsus	10.09.2016	10,00%	EUR	16,82	21,41	0,46	0,50
	SEB pank	24.12.2014	3,50%	EUR	89,05	27,36	1,88	0,70
Tallinna Vesi TP 100604	rendi ettemaks						283,89	107,27
Maksuamet TP 014003	muud intressikulud						0,01	0,00
Kokku					6 143,32	6 469,52	481,97	322,09

Tagatised:

Kommertspant Maardu Vesi AS vallasvarale suuruses 5 112,93 tuhat eurot.

Hüpoteek kinnistule asukohaga Karjääri 7, Maardu linn, Harjumaa (reg.osa 8643002) .

AS Maardu Vesi, AS Tallinna Vesi ja Maardu linna vahel sõlmitud Ühisveevärgi ja – kanalisatsiooni teenuste osutamise ja opereerimise leping.

Lisa 14. Saadud toetused

Tuhandetes eurodes	2012 tulud				Jääk 31.12.2012		
	Saadud Tegevuskulude Sihtfinantseerimine	Saadud Sihtfinantseerimine põhivara soet.	Sihtfinantseerimise amortisatsioon	Muud Toetus	Nõuded	Laeatud Ettemaksud	Sihtfinantseerimine (kohustus)
Rahalised sihtfinantseerimised							
Haridus- ja Teadusministeerium TP 007001	25,38					11,11	
Projekt "Gümnaasium- toetus eestikeelsele aineõppele" lep 10.1-8.1/990 15.12.2011 (proj.28), MG	13,00						
Projekt "Rukkilill, Rõõm- eesti keele õpe" lep 10.1-8.1/805 23.10.2011 (proj.31) Rukkilill-5961,60, Rõõm-3425,00	9,39						
Projekt "Rukkilill, Rõõm- eesti keele õpe" lep 10.1-8.1/12/810 28.10.2012 (proj.31) Rukkilill-1209,60, Rõõm-1783,10	2,99					8,11	
Projekt 28 "Toetus eestikeelsele aineõppele - MG, MPK" lep.10.1-8.1/901 03.12.2012						3,00	
Eesti Noorsootöö Keskus TP 007004	6,31						
Projekt "Maardu Õpilasmalev" lep 3.1-11/63 (proj.36)	6,31						
Põllumajanduse Registrate ja Informats.Amet TP 013002	22,16						
PRIA -raha, MPK- 234,49, MG - 968,19	22,16						
Rahandusministeerium TP 014001	13,82						
Õppelaen	13,82						
KIK SA TP 014301	18,74						

Projekt 49 "Oma silm on kuningas", lep 11-10-2/312 MG	4,23						
Projekt 48 "Keemiaprojekt" lep 12.09.2011 MG	14,51						
Kultuuriministeerium TP 011001	14,89						
Linnaraamatukogule teavikud lep 62/318 21.01.2012 (proj.07)	14,89						
Sotsiaalministeerium TP 016001	2,40						
Projekt "Gordoni perekoolitus lasteaias" lep 12.1-5/2482 04.2012, LA Sipsik	2,40						
Kredex SA TP 012503	2,35						
Projekt "Elektriaut"	2,35						
Sotsiaalkindlustusamet TP 016003	1,65				0,01		
Matusetoetus	1,15						
Psühh.erivajadus	0,50						
Lapsepuhkus (3 päeva)					0,01		
Harju Maavalitsus TP 015023	12,63				0,41		
Projekt "Alaealiste komisjonide töö"	1,50						
Projekt "Ujumise algõpetus"	2,77						
Projekt "Puuetega laste lapsehoiuteenus"	8,36						
Olümpiaadi.osavõtumaks, MG					0,41		
Eesti Kooriühing MTÜ TP 800399	1,70						
Projekt "Laulu ja tantsupeo ettevalmistamine" lepL-OT-2011- 0014(MG), L-OT-2012-0619(KKK),L-OT-2012-0375(MG) MG-1100, KKK-600	1,70						

Integratsiooni SA TP 015303	17,49					1,89	
Projekt 58 "Aastaring läbi pärimuskultuuri" lep MHPL 12049, LA Sipsik	1,02					1,53	
Projekt 24 "Eesti keele õpe läbi rahvakalendri tähtpäeva" lep kkPL 11054 07.2011, LA Sipsik	2,20						
Projekt 26.08 "Harjutame Eesti kultuuri..." lep MHPL 12057 07.2012 LA Rukkilill	1,87					0,36	
Projekt 56 "Keeleõppe arendamine 2011-2013" MG , lep.SFTL 11096	3,34						
Projekt 47 "Sõbraga koos" lep KKPL 11048 13.07.2011, LA Rõõm	2,64						
Projekt 26.08 "Harjutame Eesti kultuuri..." lep KKPL 11053 07.2011 LA Rukkilill	1,41						
Projekt 54 "Minu ilus Eestimaa" lep KNPL 11119 09.12.2011 MG	5,01						
Eesti Kultuurkapital TP 634201	0,20						
Projekt "Sõprussillad", lep M01-11/0126 2012, KKK	0,20						
Majandus -ja Kommunikatsiooniministeerium TP 012001	219,33						
Teede hoiuks eraldis	219,33						
Rahandusministeerium TP 014001, Vabariigi Valitsus, s.h Tasandusfond par.11 lg2					2 686,04		
Eraldised hariduskuludeks					1 867,07		
Investeeringud					29,00		
Toimetulekutoetus					576,67		
Koolilõunatoetus					150,56		

Sündide ja surmade registreerimise kor.toetus				0,80			
Sotsiaaltoetuse ja-teenuste korraldamiseks ja arend.				61,94			
Sponsoriabi, reklaam avalikul üritusel TP 012423, TP 144402, TP 800599				12,00			
Sügislaad, Maardu linna aastapäev ja n.e				12,00			
LAMO Projekt nr. EU36379 Vallad		87,54			32,07		32,07
LAMO Projekt nr. EU36379 ML	7,97	405,22			165,55		
LAMO Projekt nr. EU40732 Vallad	20,79	2 024,11					
LAMO Projekt nr. EU40372 ML		552,89					
LAMO Projekt nr. EU43203 Vallad		437,06			437,06		437,06
LAMO Projekt nr. EU43203 ML		11,98			11,99		
Tiigrihüppe SA TP 007301	1,00						
Omanäolise Kooli Arenduskeskus SA	0,14						
Hajumaa Omavalitsuse Liit TP 585301 (transpordikulude toetamine)	0,03						
Töötukassa TP 641201 , lep nr 7-6.2/12000152	0,69						
Rahvakultuuri Keskus TP 011005 Projekt "Teater maal"(teatrikülastus)	0,20						
Tallinna Vesi AS TP 100604 (Maardu Vesi AS)						101,55	
KIK SA TP 014301 (Maardu Vesi AS)		2 848,35					
Kokku	389,87	6 367,15		2 698,45	646,68	114,55	469,13
Mitterahalised sihtfinantseerimised(põhivara soetuste korral, mille eest tasus toetuse andja otse tarnijale)							

Sotsiaalministeerium TP 016001		58,40					
Projekt "Elektromobiilid" - sots.osakonnale, sotsiaalmajale (2.autod)		58,40					
Kredex SA TP 012503	1,75						
Projekt "Elektromobiilid" - sots.osakonnale, sotsiaalmajale (laadijad)	1,75						
Rahandusministeerium TP 014001		94,42					
Projekt CO2		94,42					
Kokku mitterahalised sihtfinantseerimised	1,75	152,82					
Kokku saadud toetused	391,62	6 519,97		2 698,45	646,68	114,55	469 134,02

	2011 tulud				Jääk 31.12.2011		
	Saadud Tegevuskulude Sihtfinantseerimine	Saadud Sihtfinantseerimine põhivara soet.	Sihtfinantseerimise amortisatsioon	Muud Toetused	Nõuded	Laekunud Ettemakused	Sihtfinantseerimine (kohustus)
Rahalised sihtfinantseerimised							
Eesti Noorsootöö Keskus TP 007004	5,30						
Projekt "Maardu Õpilasmalev" lep 3.1-11/167 (proj.36)	5,30						
Archimedes SA TP 007306	7,67						
Projekt 44 "Mina teadlane" MG lep 20-11/737 29.06.2010	7,67						

Põllumajanduse Registrate ja Informats.Amet TP 013002	8,82						
PRIA -raha	8,82						
Rahandusministeerium TP 014001	15,69						
Õppelaen	15,69						
KIK SA TP 014301	8,07					6,75	
Projekt 26.07'' Keskkonnateadlikust tõstvad harjutused Maardu LA-s Rukkilill'' lep 10-10-2/593 21.09.2010	2,46						
Projekt 49''Oma silm on kuningas'', lep 11-10-2/312 MG	2,01					1,13	
Projekt 48 ''Keemiaprojekt'' lep 12.09.2011 MG	3,60					5,62	
Kultuuriministeerium TP 011001	15,20						
Linnaraamatukogule teavikud lep 62/69 (proj.07)	15,20						
Sotsiaalministeerium TP 016001	2,24						
Projekt ''Gordoni perekoolitus lasteaias'' lep 2110, LA Sipsik	2,24						
Sotsiaalkindlustusamet TP 016003	4,65					0,01	
Matusetoetus	1,34						
Psühh.erivajadus	3,31						
Lapsepuhkus (3 päeva)						0,01	
Harju Maavalitsus TP 015023	13,32						
Projekt ''Alaealiste komisjonide töö''	2,11						
Projekt ''Ujumise algõpetus''	2,57						
Projekt ''Puuetega laste lapsehoiuteenus''	8,64						
Eesti Kooriühing MTÜ TP 800399	0,96						

Projekt "Laulu ja tantsupeo ettevalmistamine" lepL-OT-2010 0013, L-OT-2010 0553 MG-639,12, KKK-319,56	0,96						
Haridus-ja Teadusministeerium TP 007001	21,31					22,39	
Projekt "Gümnaasium- toetus eestikeelsele aineõppele lep.10.1-8.1/773 (proj.28) MG	12,70						
Projekt "Rukkilill, Rõõm -eesti keele õpe" lep 10.1-8.1/685 28.09.2010 (proj.31) Rukkilill-2328,67,Rõõm- 3615,74	5,94						
Projekt "Rukkilill, Rõõm -eesti keele õpe" lep 10.1-8.1/805 21.10.2011 (proj.31) Rukkilill-614,40,Rõõm- 2055,00 kohust. Rukkilill-5961,60,Rõõm-3425,00	2,67					9,39	
Projekt 28 "Toetus vene gümnaasiumile" lep.10.1-8.1/990 15.12.2011 MG						13,00	
Integratsiooni SA TP 015303	14,73					7,69	
Projekt 24 "Eesti keele õpe läbi rahvakalendri tähtpäeva" lep MHPL 10548, LA Rõõm	3,17						
Projekt 24 "Eesti keele õpe läbi rahvakalendri tähtpäeva" lep kkPL 11054 07.2011, LA Sipsik	0,93					1,58	
Projekt 26.06 "Eesti keele õpet kogemuste kaudu" LA Rukkilill lep MHPL 10539	2,42						
Projekt 40 "Elu Eestis läbi aegade" MG, LEP.MHPL 10396	4,79						
Projekt 40 "Elu Eestis läbi aegade" MG, LEP.MHPL 10396	1,60						
Projekt 47 "Sõbraga koos" lep KKPL 11048 1307.2011, LA Rõõm	0,66					1,98	
Projekt 26.08 "Harjutame Eesti kultuuri..." lep KKPL 11053 07.2011 LA Rukkilill	1,16					1,00	

Projekt 54 "Minu ilus Eestimaa" lep KNPL 11119 09.12.2011 MG						3,13	
Harjumaa Omavalitsuse Liit MTÜ TP 585301	1,92						
Projekt 45 "Harju kooliteatri festival 2011" Rahvamaja	1,92						
Põllumajanduse Registrate ja Informats.Amet TP 013002	9,09						
Koolipiim (välisabi)	8,47						
Koolipiim (välisabi)	0,62						
EAS TP 012301 kokku	765,93				3 710,23		3 383,43
EAS TP 012301 välisabi, Projekt nr EU36379 ML, kergliiklusteed	67,74				314,02		
EAS TP 012301 välisabi, Projekt nr EU36379 Vallad, kergliiklusteed	698,19				1 263,88		1 263,88
EAS TP 012301 välisabi, Projekt nr EU40732 Vallad, kergliiklusteed					2 119,55		2 119,55
EAS TP 012301 välisabi, Projekt nr EU40732 ML, kergliiklusteed					12,78		
Majandus -ja Kommunikatsiooniministeeriu m TP 012001	141,45						
Teede hoiuks eraldis	141,45						
EAS TP 012301 kokku	3 863,54						
EAS TP 012301 välisabi Projekt nr EU36379 ML, kergliiklusteed	338,70						
EAS TP 012301 välisabi Projekt nr EU36379 Vallad, kergliiklusteed	3 524,84						
Rahandusministeerium TP 014001, Vabariigi Valitsus, s.h Tasandusfond par.11 lg2					2 799,08		
Eraldised hariduskuludeks					1 869,88		

Investeeringud				32,51			
Muud hariduskorralduslikud kulud				12,14			
Toimetulekutoetus				670,07			
Koolilõunatoetus				150,29			
Sündide ja surmade registreerimise kor.toetus				0,62			
Sotsiaaltoetuse ja-teenuste korraldamiseks ja arend.				63,57			
Harju Maavalitsus TP 015023				0,62			
Olümpiaadi.osavõtumaks, MG				0,62			
Sponsoriabi, reklaam avalikul üritusel				21,00			
Sügislaat, Maardu linna aastapäev ja n.e				21,00			
Pärimistunnistus (Kudravtseva Maia)				1,13			
Eesti Rahvatantsu ja Rahvamuusika Selts TP 800399				0,05			
Projekt "Laulu ja tantsupeo ettevalmistamine" lep.T-OT-2011-0174, MG				0,05			
Kokku	894,90	4 004,99		2 821,88	3 710,24	36,83	3 383,43
Mitterahalised sihtfinantseerimised(põhivara soetuste korral, mille eest tasus toetuse andja otse tarnijale)							
KIK SA Projekt 13 Muuga jäätmejaam, tõstuks ja kaalud	5,23						
KIK SA Projekt 13 Muuga jäätmejaam, tõstuks ja kaalud		16,68					
Rahandusministeerium TP 014001		52,14					

Projekt CO2		52,14					
KIK SA TP 014301 "Veemajandusprojekt" lep.2/1/0101/09-0019SPOS 2009.a (AS Maardu Vesi)						1 038,05	293,08
Kokku mitterahaline sihtfinantseerimine	5,23	68,82				1 038,05	293,08
Kokku saadud toetused	900,13	4 073,81		2 821,88	4 748,29	329,91	3 383,43

Lisa 15. Tulud kaupade ja teenuste eest

Tuhandetes eurodes

	2012	2011
Ehitusloa väljastamise riigilõiv	23,95	22,36
Kasutusloa väljastamise riigilõiv	3,87	1,66
Muud riigilõivud	2,06	1,94
Riigilõivud kokku (vt Lisa 5)	29,88	25,96
Tulud haridusalasest tegevusest	713,22	651,69
Tulud kultuuri- ja kunstialasest tegevusest	68,73	56,00
Elamu- ja kommunaaltegevuse tulud	7,51	22,73
Tulud üldvalitsemisest	0,00	14,37
Tulud muudelt majandusaladelt	7,49	6,64
üür ja rent	951,01	1 074,81
õiguste müük	73,36	115,33
Muu toodete ja teenuste müük	0,00	9,79
Kokku tulud kaupade ja teenuste müügist	1 821,32	1 951,36
Kõik kokku	1 851,20	1 977,32

Lisa 16. Muud tegevustulud

Tuhandetes eurodes	2012	2011
Kasum/kahjum materiaalse põhivara müügist	28,80	24,11
Võlalt arvestatud intressitulu		3,34
Tulud loodusressursside kasutamisest	17,32	28,26
Trahvid ja muud varalised karistused	102,05	89,30
Saastetasud ja keskkonnale tekitatud kahju hüvitis (vt. Lisa 5)	15,06	26,94
Eespool nimetamata tulud	134,18	52,56
Kokku	297,41	224,51

Lisa 17. Antud toetused

Tuhandetes eurodes

	2 012	2 011
Sotsiaaltoetused füüsilistele isikutele	747,13	887,94
Sünnitoetus	46,40	35,52
Lapsetoetus	34,93	29,91
Muud peretoetused	34,90	22,07
Toimetulekutoetused	477,83	650,57
Toetused vanuritele	14,09	16,37
Puudega inimese hooldaja toetus	75,20	67,60
Erijuhtudel poolt makstav sotsiaalmaks	44,96	38,68
Puudega lapse toetus	3,00	2,58
Muud sotsiaaltoetused	8,72	8,83
Matusetoetus	1,25	1,37
Muud sotsiaaltoetused avaliku sektori töötajat. (LV)	5,85	14,44
Sihtfinantseerimine tegevuskuludeks	51,9	726,26
Toetused perearstikeskustele	19,17	19,17
Lapse esmanevastuvõtt	5,75	5,75
Õpilaste prof.läbivaatus eriarsti poolt	3,20	3,20
Elanike täiendav voodipäeva tasu haiglas viibim.	3,20	3,20
TP 800599 Maardu LV EAS SA - välisabi		-3,25
EAS SA -välisabi (teistele omavalits- le)	20,58	698,19
Sihtfinantseerimine põhivara soetuseks	2 548,92	3 507,81
Rahaline sihtfinantseerimine	2 548,92	3 507,81
EAS SA-välisabi (teistele omavalits-le) kergliikluste ehitamiseks	2 585,58	3 524,84
Omavalitsuste poolt toetuse tagastamine (kergliiklusteed)	-36,66	

TP 800599 Maardu LV EAS SA - välisabi		-17,03
Mittesihotstarbeline finantseerimine	219,91	239,46
Maardu Noortekeskus MTÜ	28,42	25,39
Vaba aja üritused (spordiklubid), linnasport	140,69	142,09
Kultuuriüritused	5,21	8,44
HOL - täiendavad vahendid ÜÜ korraldamiseks	12,00	9,10
Projekt "Alaealiste komisjonide töö"	0,55	1,13
Kohalikele omavalitsuste vah.toetused		18,22
Liikmemaksud kokku	32,66	32,25
Kohalikele omavalitsusliitudele	21,49	21,18
Muud liikmemaksud	11,17	11,07
Haapsalu Lastekodule - toetus		0,50
Kohalike omavalitsuste vahelised toetused	0,38	2,34
Kokku antud toetused	3 567,86	5 361,47
s.h.		
Sotsiaaltoetused	747,13	887,94
Muud toetused	2 820,73	4 473,53

Lisa 18. Tööjõukulud

Tuhandetes eurodes

	Töötajate arv	2012	Töötajate arv	2011
Valitavate ja ametisse nimetatud isikute töötasud	2,00	104,10	2,00	98,30
Avaliku teenistuse ametnike töötasud	41,00	696,05	41,64	676,40
Töötajate töötasud	534,39	3 781,12	530,11	3 631,58
Ajutiste lepinguliste töötajate töötasud		26,87		15,58
Muud koosseisuvälised töötasud		18,15		15,32
Kokku töötajate arv ja töötasukulud	577,39	4 626,29	573,75	4 437,18

Erisoodustused		8,21		9,32
Sotsiaalkindlustusmaks		1 514,14		1 452,42
Töötuskindlustusmaks		60,87		64,27
Tulumaks erisoodustustelt		2,18		2,51
Kokku tööjõukulud		1 585,40		1 528,52
KOKKU	577,39	6 211,69	573,75	5 965,70

Töötasukulud on avatud tegevusalade lõikes reastatuna summa suuruse järjekorras.

Tegevus-ala	Tegevusvaldkond	Töötajate arv	2012	Töötajate arv	2011
09220	Gümnaasiumid	168,01	1 262,44	173,26	1 254,39
09110	Alusharidus (lasteaiad)	166,20	928,80	163,99	908,48
09212	Põhikoolid	66,71	520,89	68,98	527,75
01112	Valla- ja linnavalitsus	21,00	418,05	23,22	427,52
04900	Muu majandus (sh majanduse haldus)	29,00	387,92	28,68	349,38
06605	Muud elamu- ja kommunaalmajanduse tegevus	39,00	342,88	25,00	205,44
08105	Laste muusika- ja kunstikoolid	22,67	157,82	26,63	151,26
06300	Veevarustus	4,00	123,42	4,00	164,77
10700	Riskirühmade sotsiaalhoolekandeasutused	25,00	115,34	25,00	111,95
10900	Muu sotsiaalne kaitse, sh sotsiaalse kaitse haldus	7,00	91,28	6,00	83,00
08202	Rahva- ja kultuurimajad	13,30	82,35	13,50	73,60
01111	Valla- ja linnavolikogu	2,00	76,75	2,00	71,61
08201	Raamatukogud	10,50	66,23	10,75	64,11
08300	Ringhäälingu- ja kirjastamisteenused	2,00	35,00	1,74	28,27
09800	Muu haridus, sh hariduse haldus	1,00	14,91	1,00	13,66
05400	Bioloogilise mitmekesisuse ja maastiku kaitse		1,90		0,00
10701	Riiklik toimetulekutoetus		0,31		0,00
08208	Kultuuriüritused				1,99
	Kokku töötajate arv ja töötasukulud	577,39	4 626,29	573,75	4 437,18

Lisa 19. Muud tegevuskulud

Tuhandetes eurodes

Kulud	2012	2011
Administreerimiskulud	186,19	218,71
Uurimis ja arendustööd	24,24	25,25
Lähetuskulud	17,49	24,39
Koolituskulud	78,41	74,53
kinnistute ja hoonete majandamiskulud	930,31	1 019,35
Rajatiste majandamiskulud	768,00	997,10
Sõidukite ülalpidamiskulud	130,89	57,66
Info- ja kommunikatsioonitehnoloogia kulud	63,50	50,27
Inventari majandamiskulud	83,45	96,12
Toiduained ja toitlustusteenused	348,27	334,01
Meditsiini ja hügieenikulud	17,05	18,66
Õppevahendite ja koolitustekulud	289,85	257,55
Kommunikatsiooni-kultuuri-ja sisust.kulud	203,73	202,03
Sotsiaalteenused	515,35	519,60
Eri- ja vormiriietus	7,65	10,34
Muu erivarustus ja materjalid	11,33	11,75
Mitmesugused majanduskulud	186,05	128,26
	3 861,76	4 045,58
Maksud, lõivud, trahvid	924,63	729,22
Käibemaks põhivara soetuselt	28,09	19,35
Kulu ebatõenäoliselt laekuvaks hinnatud maksu-, lõivu- ja trahvinõuetest (Lisa 5)	70,53	50,67
Kulu ebatõenäoliselt laekuvateks hinnatud nõuetest	1,07	1,14
Muud tegevuskulud	2,88	12,80
	1 027,20	813,18
KOKKU	4 888,96	4 858,76

Lisa 20. Seotud osapooled

Linnavolikogu ja linnavalitsuse liikmetele 2012.aastal arvestatud tasud on avalikustatud järgnevas tabelis.

	Konsolideerimis- ja kõrgema juhtkonna keskmine arv (taandatuduna täistööajale)		Tasude kogusumma (tuhandetes eurodes)	
	2012	2011	2012	2011
Volikogu liikmed	21	21	73,79	69,73
Linnavalitsuse liikmed	5	5	155,27	143,54
Asutuste juhid	12	12	169,41	156,98
Nõukogu liikmed	9	9	29,38	38,12
Juhatuselised liikmed	4	5	88,52	125,85
Kokku	51	52	516,37	534,22

Ülaltoodud tasud on arvestatud ilma sotsiaalmaksu ja töötuskindlustusmaksuteta, kuid nende hulka on arvatud kõik töötasud ja hüvitised. Muid täiendavaid soodustusi pole tegevjuhtkonna ega kõrgema juhtkonna liikmetele aruandeaastal arvestatud.

Alljärgnev tabel on koostatud ametiisikute majanduslike huvide deklaratsioonide alusel saadud informatsiooni alusel, kus oldi äriühingus üksi või koos lähedaste pereliikmetega valitseva või olulise mõjuga.

Jrk nr	Äriühing, Osühing, MTÜ, jne.	Tehtud majandusaastal tehinguid (jah/ ei)
1	MTÜ WATRA	ei
2	MTÜ Kallavere Fiord	ei
3	AS Maardu Elamu	jah
4	AS Maardu Vesi	jah
5	Maardu Linnahoolduse OÜ	jah
6	Arco Ehitus OÜ	ei
7	AS Kallavere Haigla	jah
8	Charmkit OÜ,	ei
9	Charmstudio OÜ,	ei

10	Perearst Liidia Bodnar	jah
11	Perearst Boriss Speikovski	jah
12	Beantysel OÜ, Gharmland SIA,	ei
13	Sharmbeauty OÜ	ei
14	Maardu Noortekeskus MTÜ	jah
15	AS Vedru	jah

Seotud osapooltega tehtud tehingud kajastab alljärgnev tabel:

Tuhandetes eurodes

Ettevõtja	Tulud	Kulud	Nõuded	Kohustused
Linnahoolduse OÜ		101,86		0,40
Perearst Liidia Bodnar		0,02		
AS Vedru		21,35		1,93
AS Maardu Elamu	1,19	727,39		76,89
Maardu Vesi	0,58			
AS Kallavere Haigla	2,56	18,02	0,23	0,31
MTÜ Maardu Noortekeskus		24,6	0,92	
Perearst Boriss Slepikovski		2,45		
	4,33	901,69	1,15	79,53

Seotud osapooltega on tehtud tehinguid, mis on toimunud normaalsetel turutingimustel või vastavalt seaduses sätestatud tingimustele, mis kehtivad ühtviisi nii seotud isikutele kui ka mitteseotud isikutele.

Lisa 21. Bilansijärgsed sündmused

Bilansijärgsel perioodil finantsvaldkonnas olulisi sündmusi ega tehinguid tehtud pole.

Maardu linnavalitsus on otsustanud jätkata 2013 aastal säästliku majandamise poliitikat.

Lisa 22. Konsolideerimata finantsaruanded

Konsolideerimata bilanss

Tuhandetes eurodes

		2012	2011
Varad		28 645,18	29 655,02
Käibevara		3 521,83	5 678,20
Käibevara	Raha ja pangakontod	1 715,35	865,19
	Maksu-, lõivu- ja trahvinõuded	1 005,61	929,09
	Muud nõuded ja ettemaksed	800,87	3 883,92
Põhivara		25 123,35	23 976,82
	Osalused tütar- ja sidusettevõtjates	1 360,57	1 360,57
	Finantsinvesteeringud	0,64	0,64
	Maksu-, lõivu- ja trahvinõuded	1,12	0,33
	Materiaalne põhivara	23 761,02	22 615,28
Kohustused ja netovara		28 645,18	29 655,02
Lühiajalised kohustused		2 633,70	6 385,18
	Võlad tarnijatele	774,04	970,76
	Võlad töötajatele	592,19	587,61
	Muud kohustusd ja saadud ettemaksed	744,61	3 693,89
	Laenukohustused	522,86	1 132,92
Pikaajalised kohustused		2 726,05	2 741,91
	Laenukohustused	2 726,05	2 741,91
Netovara		23 285,43	20 527,93
	Aruandja omanikele kuuluv netovara	23 285,43	20 527,93
	Akumuleeritud ülejääk (puudujääk)	20 792,27	23 266,87
	Aruandeperioodi tulem	2 493,16	-2 738,94

Konsolideerimata tulemiaruanne

Tuhandetes eurodes

	2012	2011
Tegevustulud	17 771,44	17 936,47
Maksud ja sotsiaalkindlustusmaksed	9 893,67	9 051,03
Tulumaks	7 952,04	7 288,54
Omandimaksud	1 929,00	1 640,06
Maksud kaupadelt ja teenustelt	12,63	122,43
Kaupade ja teenuste müük	965,24	938,05
Riigilõivud	30,45	25,95
Tulud majandustegevusest	934,79	912,10
Saadud toetused	6 762,70	7 802,82
Muud tulud	149,83	144,57
Muud tulud varadelt	17,32	28,26
Trahvid	102,05	89,30
Saastetasud ja hüvitised	15,06	26,94
Eespool nimetatata muud tulud	15,40	0,07
Tegevuskulud	-15 197,85	-20 609,02
Antud toetused	-3 647,06	-7 071,67
Sotsiaaltoetused	-747,13	-887,93
Muud toetused	-2 899,93	-6 183,74
Tööjõukulud	-5 604,48	-5 486,26
Majandamiskulud	-4 130,80	-3 788,96
Muud kulud	-1 021,69	-794,75
Põhivara amortisatsioon ja ümberhindlus	-793,82	-3 467,38
Aruandeperioodi tegevustulem	2 573,59	-2 672,55
Finantstulud ja -kulud	-80,43	-66,39
Intressikulu	-81,09	-90,24
Tulu hoiustelt ja väärtpaberitelt	0,96	23,50
Muud finantstulud ja kulud	-0,30	0,35
Aruandeperioodi tulem	2 493,16	-2 738,94
Aruandeperioodi tulem ja siirded kokku	2 493,16	-2 738,94

Konsolideerimata rahavoogude aruanne

Tuhandetes eurodes

		2012	2011	
Rahavood põhitegevusest	Aruandeperioodi tegevustulem		2 573,58	-2 672,55
	Korrigeerimised	Põhivara amortisatsioon ja ümberhindlus	793,82	3 467,38
		Käibemaksukulu põhivara soetuselt	28,09	19,35
		Saadud sihtfinantseerimine põhivara soetuseks	-3 671,63	-4 073,81
		Antud sihtfinantseerimine põhivara soetuseks	2 548,92	5 218,00
		Korrigeeritud tegevustulem	2 272,78	1 958,37
		Põhitegevusega seotud käibevarade netomuutus	Maksu-, lõivu- ja trahvinõuete muutus	-77,32
	Muutus nõuetes ostjate vastu		3,37	-14,14
	Muutus nõuetes toetuste ja siirete eest		605,08	-423,72
	Muutus muudes nõuetes		0,06	0,18
	Muutus maksude, lõivude, trahvide ettemaksetes		16,22	-32,72
	Muutus toetuste ettemaksetes			375,45
	Muutus muudes ettemaksetes		-0,30	0,08
	Põhitegevusega seotud käibevarade netomuutus kokku		547,11	-176,14
	Põhitegevusega seotud kohustuste netomuutus		Muutus võlgades hankjatele	-196,72
		Muutus võlgades töövõtjatele	4,58	40,48
		Muutus maksu-, lõivu- ja trahvikohustustes	3,11	62,99
		Muutus toetuste ja siirete kohustustes	-558,26	558,26
		Muutus muudes kohustustes	-6,03	2,15

		Muutus saadud toetuste ettemaksetes	-23,83	-188,99
		Muutus muudes saadud ettemaksetes	-0,25	-0,05
		Põhitegevusega seotud kohustuste netomuutus	-777,40	383,98
		Rahavood põhitegevusest kokku	2 042,49	2 166,21
Rahavood investeerimistegevusest	Tasutud põhivara eest (v.a. finantsinvesteeringud ja osalused)	Materiaalse ja immateriaalse põhivara soetus	-580,60	-263,71
		Tasutud põhivara eest (v.a. finantsinvesteeringud ja osalused) kokku	-580,60	-263,71
	Laekunud põhivara müügist (v.a. finantsinvesteeringud ja osalused)	Korrigeerimine laekumata nõuete muutusega	0,04	-0,28
		Laekunud põhivara müügist (v.a. finantsinvesteeringud ja osalused) kokku	0,04	-0,28
	Laekunud sihtfinantseerimine põhivara soetuseks	5 007,41	568,79	
	Makstud sihtfinantseerimine põhivara soetuseks	-4 904,96	-2 392,83	
	Laekunud osaluste müügist		23,50	
	Laekunud intressid ja muu finantstulu	1,06	0,07	
		Rahavood investeerimistegevusest kokku	-477,05	-2 064,46
	Rahavood finantseerimistegevusest	Laekunud laenud		1 334,74
Tagasi makstud laenud		-622,46	-635,74	
Tagasi makstud kapitalirendikohustused		-3,46	-12,35	
Makstud muud finantskulud		-0,30		
Makstud intressid		-89,06	-69,24	
		Rahavood finantseerimistegevusest kokku	-715,28	617,41
Puhas rahavoog			850,16	719,16
Raha ja selle ekvivalendid perioodi alguses			865,19	146,03
Raha ja selle ekvivalendid perioodi lõpus			1 715,35	865,19
Raha ja selle ekvivalentide muutus			850,16	719,16

Konsolideerimata netovara muutuste aruanne

Tuhandetes eurodes

Saldo 31.12.2010	10 589,64
Põhivara ümberhindlus	12 677,23
Aruandeaasta tulem	-2 738,94
Saldo 31.12.2011	20 527,93
Põhivara ümberhindlus	264,34
Aruandeaasta tulem	2 493,16
Saldo 31.12.2012	23 285,43

Lisa 23. Selgitused eelarve täitmise aruande kohta

Maardu linna 2012. aasta eelarve täitmise aruanne oli arutatud Linnavolikogus ja kinnitatud Maardu Linnavolikogus 29.01.2013.a otsusega nr. 40.

Esialgsetel andmetel Maardu Linna 2012 eelarve tulude täitmine moodustab 101,56%, aasta jooksul linna eelarvesse on laekunud 15 143,85 tuhat eurot.

2011 aastal vastavad andmed olid 101,82 % ja 13 294,13 tuhat eurot. Võrreldes 2011 aastaga suurenes 2012 aastal tulumaksu laekumine 643,38 tuhande euro võrra, maamaksu laekumine suurenes sama perioodi jooksul 300,62 tuhande euro võrra.

Vaatamata suhteliselt heale tulumaksu laekumisele 2012 aastal, kriisieelset 2008 aasta tulumaksu laekumise taset saavutatud ei ole (2008 aastal laekus 9 072,92 tuhat eurot, 2012 aastal laekus aga 7 883,63 tuhat eurot)

Laekunud toetuste summa on suurenenud 983,5 tuhande euro võrra. Selle kasvu taga on valdavalt sihtotstarbelised toetused põhivara soetamiseks (CO2 vahenditest rahastatavate objektidesse investeerimine ja kergliiklustee ehitamine EAS vahendite arvelt)

Muude tulude laekumine on vähenenud aastaga 28,8 tuhande euro võrra, langus on tingitud vee erikasutamise laekumiste vähenemisega ja rendi-üüritulude vähenemisega.

2012 aasta lõpu seisuga moodustasid Maardu linnavalitsuse võlakohustused 3 248,91 tuhat eurot.

3. AUDIITORI JÄRELDUSOTSUS

4. ALLKIRJAD MAJANDUSAASTA ARUANDELE

Maardu Linnavalitsuse 31.12.2012 lõppenud majandusaasta aruanne koosneb tegevusaruandest, raamatupidamise aastaaruandest ja audiitori järelootusest.

Majandusaasta aruande on koostanud Maardu Linnavalitsus.

Georgi Bõstrov linnaepea _____ / allkirjastatud digitaalselt/

Majandusaasta aruande on kinnitanud Maardu Linnavolikogu määrusega nr.____.
Vastav otsus on lisatud majandusaasta aruande juurde.

Leo Repponen volikogu esimees _____ / allkirjastatud digitaalselt/